

**MUSEUM SILKEBORG**

**ÅRSRAPPORT 2019**

## INDHOLDSFORTEGNELSE

Side

Oplysninger om museet.....	2
Ledelsens påtegning.....	3
Den uafhængige revisors revisionspåtegning .....	4
Ledelsesberetning .....	7
Anvendt regnskabspraksis.....	23
Resultatopgørelse for 2019 .....	25
Balance pr. 31.12.2019.....	26
Noter til årsregnskabet 2019 .....	27
Regnskabsmæssig note bygherrebetalte arkæologiske undersøgelser. ....	32

## OPLYSNINGER OM MUSEET

### Navn

Museum Silkeborg S/I  
Hovedgårdsvej 7  
8600 Silkeborg

### CVR-nr.

31 97 46 15

### Museets hjemsted og hovedaktivitet

Museets hjemsted er Silkeborg Kommune.  
Museet er et statsanerkendt kulturhistorisk lokalmuseum og skal virke for sikringen af Danmarks kulturarv samt gøre samlingerne tilgængelige for offentligheden.

### Bestyrelse

Martin Jakobsen  
Bente Stenholt Sørensen  
Ole Skjærbæk  
Gregers Thomsen  
Peter Nyegaard Jensen  
Rune Kristensen  
Karen Rysgaard  
Jette Behrens

### Direktion

Ole Nielsen

### Revision

BDO Statsautoriseret revisionsaktieselskab

## LEDELSENS PÅTEGNING

Bestyrelse og ledelse har dags dato aflagt årsregnskabet for 2019 for Museum Silkeborg.

Årsregnskabet er aflagt i overensstemmelse med bestemmelserne i Kulturministeriets bekendtgørelse nr. 1701 af 21. december 2010 om økonomiske og administrative forhold for modtagelse af driftstilskud fra Kulturministeriet. Årsregnskabet er aflagt i overensstemmelse med god regnskabsskik som er beskrevet i regnskabspraksis side 23-24 i årsregnskabet og i regnskabsbestemmelserne i vedtægterne. Årsregnskabet giver efter vores opfattelse et retvisende billede af museets aktiver og passiver, den finansielle stilling og resultat.

Der er efter regnskabsårets afslutning ikke indtruffet begivenheder, der væsentlig vil kunne påvirke vurderingen af museets finansielle stilling.

Silkeborg, den 3. april 2019

### Direktion:

\_\_\_\_\_  
Ole Nielsen

### Bestyrelse:

\_\_\_\_\_  
Martin Jakobsen  
Formand

\_\_\_\_\_  
Peter Nyegaard Jensen

\_\_\_\_\_  
Rune Kristensen

\_\_\_\_\_  
Ole Skjærbæk

\_\_\_\_\_  
Bente Stenholt Sørensen

\_\_\_\_\_  
Gregers Thomsen

\_\_\_\_\_  
Karen Rysgaard

\_\_\_\_\_  
Jette Behrens

## DEN UAFHÆNGIGE REVISORS REVISIONSPÅTEGNING

### *Til bestyrelsen for Museum Silkeborg*

## REVISIONSPÅTEGNING PÅ ÅRSREGNSKABET

### **Konklusion**

Vi har revideret årsregnskabet for Museum Silkeborg for regnskabsåret 1. januar til 31. december 2019, der omfatter anvendt regnskabspraksis, resultatopgørelse, balance og noter. Årsregnskabet er udarbejdet efter bekendtgørelse nr. 1701 af 21. december 2010 om økonomiske og administrative forhold for modtagere af driftstilskud fra Kulturministeriet.

Det er vores opfattelse, at årsregnskabet giver et retvisende billede af museets aktiver, passiver og finansielle stilling pr. 31. december 2019 samt af resultatet af museets aktiviteter for regnskabsåret 1. januar - 31. december 2019 i overensstemmelse med bekendtgørelse nr. 1701 af 21. december 2010 om økonomiske og administrative forhold for modtagere af driftstilskud fra Kulturministeriet.

### **Grundlag for konklusion**

Vi har udført vores revision i overensstemmelse med internationale standarder om revision og de yderligere krav, der er gældende i Danmark og standarderne for offentlig revision, jf. bekendtgørelse nr. 1701 af 21. december 2010. Vores ansvar ifølge disse standarder og krav er nærmere beskrevet i revisionspåtegningens afsnit "Revisors ansvar for revisionen af årsregnskabet". Vi er uafhængige af museet i overensstemmelse med internationale etiske regler for revisorer (IESBA's Etiske regler) og de yderligere krav, der er gældende i Danmark, ligesom vi har opfyldt vores øvrige etiske forpligtelser i henhold til disse regler og krav. Det er vores opfattelse, at det opnåede revisionsbevis er tilstrækkeligt og egnet som grundlag for vores konklusion.

### **Fremhævelse af forhold vedrørende revisionen**

Museet har i overensstemmelse med bekendtgørelse nr. 1701 af 21. december 2010 om økonomiske og administrative forhold for modtagere af driftstilskud fra Kulturministeriet indarbejdet budgettal for regnskabsåret i resultatopgørelsen. Disse budgettal har ikke været underlagt revision.

### **Ledelsens ansvar for årsregnskabet**

Ledelsen har ansvaret for udarbejdelsen af et årsregnskab, der giver et retvisende billede i overensstemmelse med bekendtgørelse nr. 1701 af 21. december 2010. Ledelsen har endvidere ansvaret for den interne kontrol, som ledelsen anser for nødvendig for at udarbejde et årsregnskab uden væsentlig fejlinformation, uanset om denne skyldes besvigelser eller fejl.

Ved udarbejdelsen af årsregnskabet er ledelsen ansvarlig for at vurdere museets evne til at fortsætte driften; at oplyse om forhold vedrørende fortsat drift, hvor dette er relevant; samt at udarbejde årsregnskabet på grundlag af regnskabsprincippet om fortsat drift, medmindre ledelsen enten har til hensigt at likvidere museet, indstille driften eller ikke har andet realistisk alternativ end at gøre dette.

### **Revisors ansvar for revisionen af årsregnskabet**

Vores mål er at opnå høj grad af sikkerhed for, om årsregnskabet som helhed er uden væsentlig fejlinformation, uanset om denne skyldes besvigelser eller fejl, og at afgive en revisionspåtegning med en konklusion. Høj grad af sikkerhed er et højt niveau af sikkerhed, men er ikke en garanti for, at en revision, der udføres i overensstemmelse med internationale standarder om revision og de yderligere krav, der er gældende i Danmark og standarderne for offentlig revision, jf. bekendtgørelse nr. 1701 af 21. december 2010, altid vil afdække væsentlig fejlinformation, når sådan findes. Fejlinformationer kan opstå som følge af besvigelser eller fejl og kan betragtes som væsentlige, hvis det med rimelighed kan forventes, at de enkeltvis eller samlet har indflydelse på de økonomiske beslutninger, som regnskabsbrugerne træffer på grundlag af årsregnskabet.

Revisionen omfatter desuden en vurdering af, om der er etableret forretningsgange og interne kontroller, der understøtter, at de dispositioner, der er omfattet af årsregnskabet, er i overensstemmelse med de relevante bestemmelser i bevillinger, love og andre forskrifter samt indgåede aftaler og sædvanlig praksis

Som led i en revision, der udføres i overensstemmelse med internationale standarder om revision og de yderligere krav, der er gældende i Danmark og standarderne for offentlig revision, jf. bekendtgørelse nr. 1701 af 21. december 2010, foretager vi faglige vurderinger og opretholder professionel skepsis under revisionen. Herudover:

- Identificerer og vurderer vi risikoen for væsentlig fejlinformation i årsregnskabet, uanset om denne skyldes besvigelser eller fejl, udformer og udfører revisionshandlinger som reaktion på disse risici samt opnår revisionsbevis, der er tilstrækkeligt og egnet til at danne grundlag for vores konklusion. Risikoen for ikke at opdage væsentlig fejlinformation forårsaget af besvigelser er højere end ved væsentlig fejlinformation forårsaget af fejl, idet besvigelser kan omfatte sammensværgelser, dokumentfalsk, bevidste udeladelser, vildledning eller tilsidesættelse af intern kontrol.
- Opnår vi forståelse af den interne kontrol med relevans for revisionen for at kunne udforme revisionshandlinger, der er passende efter omstændighederne, men ikke for at kunne udtrykke en konklusion om effektiviteten af museets interne kontrol.
- Tager vi stilling til, om den regnskabspraksis, som er anvendt af ledelsen, er passende, samt om de regnskabsmæssige skøn og tilknyttede oplysninger, som ledelsen har udarbejdet, er rimelige.
- Konkluderer vi, om ledelsens udarbejdelse af årsregnskabet på grundlag af regnskabsprincippet om fortsat drift er passende, samt om der på grundlag af det opnåede revisionsbevis er væsentlig usikkerhed forbundet med begivenheder eller forhold, der kan skabe betydelig tvivl om museets evne til at fortsætte driften. Hvis vi konkluderer, at der er en væsentlig usikkerhed, skal vi i vores revisionspåtegning gøre opmærksom på oplysninger herom i årsregnskabet eller, hvis sådanne oplysninger ikke er tilstrækkelige, modificere vores konklusion. Vores konklusioner er baseret på det revisionsbevis, der er opnået frem til datoen for vores revisionspåtegning. Fremtidige begivenheder eller forhold kan dog medføre, at museet ikke længere kan fortsætte driften.
- Tager vi stilling til den samlede præsentation, struktur og indhold af årsregnskabet, herunder noteoplysningerne, samt om årsregnskabet afspejler de underliggende transaktioner og begivenheder på en sådan måde, at der gives et retvisende billede heraf.

Vi kommunikerer med ledelsen om blandt andet det planlagte omfang og den tidsmæssige placering af revisionen samt betydelige revisionsmæssige observationer, herunder eventuelle betydelige mangler i intern kontrol, som vi identificerer under revisionen.

### **Udtalelse om ledelsesberetningen**

Ledelsen er ansvarlig for ledelsesberetningen.

Vores konklusion om årsregnskabet omfatter ikke ledelsesberetningen, og vi udtrykker ingen form for konklusion med sikkerhed om ledelsesberetningen.

I tilknytning til vores revision af årsregnskabet er det vores ansvar at læse ledelsesberetningen og i den forbindelse overveje, om ledelsesberetningen er væsentligt inkonsistent med årsregnskabet eller vores viden opnået ved revisionen eller på anden måde synes at indeholde væsentlig fejlinformation.

Vores ansvar er derudover at overveje, om ledelsesberetningen indeholder krævede oplysninger i henhold til bekendtgørelse nr. 1701 af 21. december 2010 om økonomiske og administrative forhold for modtagere af driftstilskud fra Kulturministeriet.

Baseret på det udførte arbejde er det vores opfattelse, at ledelsesberetningen er i overensstemmelse med årsregnskabet og er udarbejdet i overensstemmelse med kravene i bekendtgørelse nr. 1701 af 21. december 2010 om økonomiske og administrative forhold for modtagere af driftstilskud fra Kulturministeriet. Vi har ikke fundet væsentlig fejlinformation i ledelsesberetningen.

### **ERKLÆRING I HENHOLD TIL ANDEN LOVGIVNING OG ØVRIG REGULERING**

#### **Udtalelse om juridisk-kritisk revision og forvaltningsrevision**

Ledelsen er ansvarlig for, at de dispositioner, der er omfattet af regnskabsaflæggelsen, er i overensstemmelse med meddelte bevillinger, love og andre forskrifter samt med indgåede aftaler og sædvanlig praksis. Ledelsen er også ansvarlig for, at der er taget skyldige økonomiske hensyn ved forvaltningen af de midler og driften af de aktiviteter, der er omfattet af årsregnskabet. Ledelsen har i den forbindelse ansvar for at etablere systemer og processer, der understøtter sparsommelighed, produktivitet og effektivitet.

I tilknytning til vores revision af årsregnskabet er det vores ansvar at gennemføre juridisk-kritisk revision og forvaltningsrevision af udvalgte emner i overensstemmelse med standarderne for offentlig revision. I vores juridisk-kritiske revision efterprøver vi med høj grad af sikkerhed for de udvalgte emner, om de undersøgte dispositioner, der er omfattet af regnskabsaflæggelsen, er i overensstemmelse med de relevante bestemmelser i bevillinger, love og andre forskrifter samt indgåede aftaler og sædvanlig praksis. I vores forvaltningsrevision vurderer vi med høj grad af sikkerhed, om de undersøgte systemer, processer eller dispositioner understøtter skyldige økonomiske hensyn ved forvaltningen af de midler og driften af de aktiviteter, der er omfattet af årsregnskabet.

Hvis vi på grundlag af det udførte arbejde konkluderer, at der er anledning til væsentlige kritiske bemærkninger, skal vi rapportere herom i denne udtalelse.

Vi har ingen væsentlige kritiske bemærkninger at rapportere i den forbindelse.

Aarhus, den 3. april 2020

BDO Statsautoriseret revisionsaktieselskab  
CVR-nr. 20 22 26 70

Søren Peter Nielsen  
Statsautoriseret revisor

## LEDELSESBERETNING 2019

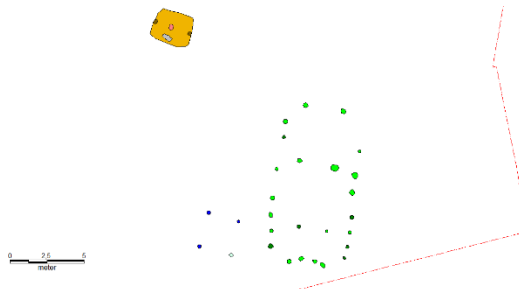
Af Ole Nielsen, museumsdirektør

### Forord

2019 blev et år, med flere store udstillinger, og mange andre udadvendte aktiviteter. Vi åbnede "Kampen om magten" på Blicheregnen; en stor udstilling om en af egnens helt store fortællinger: Slaget på Grathe Hede, og hvad deraf fulgte. I efteråret fulgte Hovedgården trop med åbningen af "Eventyrdronningen", en udstilling med Hendes Majestæt Dronningens scenografier og kostumer. I Thorning var fokus også på Blicher, i anledningen af, at det var 200 år siden han startede som præst i Thorning. Det blev markeret på forskellig vis. Om dette og meget vil jeg berette i denne ledelsesberetning for Museum Silkeborg. Først og sidst skal der lyde en stor tak til alle, som har gjort museets virke mulig i det forløbne år. Stor tak til bestyrelse, medarbejdere, frivillige, sponsorer og venner af museet.

### Arkæologien

Endnu et år er gået med høj aktivitet i arkæologien. Museets arkæologer har i 2019 foretaget 20 større og fem mindre forundersøgelser samt ni udgravninger, hvilket er en mindre tilbagegang i forhold til tidligere, men dog stadig nok til, at der er dukket flere interessante fund op. Hertil kommer de sædvanlige besigtigelser af mindre anlægsarbejder, som f.eks. anlæg af jordvarme, mindre byggerier og udgravning af søer. Igen i år er der en lille tendens til, at byggeprojekterne/udstykningsne nu også flytter ud til de mindre bysamfund i kommunen og ikke kun placerer sig som nye etaper i eksisterende villakvarterer i Silkeborg. Således har museet forundersøgt arealer i Kragelund, Grauballe, Sorring, Them, Gjessø, Kjellerup, Sejling, Virklund og i centrum af Silkeborg. Hovedvægten af museets undersøgelser ligger dog som sædvanligt i byudviklingsområderne i kanten af Silkeborg, hvor vi har været mange gange gennem de seneste år, som for eksempel i Balle, Gødvad, Hårup og Funder.



*Grubehus fra vikingetid/tidl. middelalder under udgravning i Hestehaven i Balle. På tegningen th. ses grubehuset som brunt, mens gårdanlægget, det hører til, ses nedenfor.*

Det er imidlertid ikke kun de arkæologiske udgravninger, der har sørget for fund. Igen i år har de mange detektorfolk været flittige, og der er derfor dukket mange nye genstande op af mulden på både kendte fundlokaliteter og på helt nye steder. Man kan læse en mere udførlig beretning om årets udgravninger i museets årsskrift. Igen i år har de mange detektorfolk været flittige, og der er derfor dukket mange nye genstande op af mulden på både kendte fundlokaliteter og på helt nye steder. I alt er der i år indsendt detektorfund til danefævvurdering fra 12 af kommunens 29 sogne. Fundene stammer fra mindst 12 lokaliteter. De mange fundsteder stammer primært fra den nordlige del, men der er dog også enkelte fund fra den sydlige del af kommunen. I år dominerer fundene fra middelalderen blandt detektorfundene. Normalt ser vi en mere ligelig fordeling mellem middelalder og forhistorie, så fordelingen skyldes nok tilfældigheder. Der er da også flere spændende fund fra forhistorien. Blandt andet fundet af bælteplade, armbånd og sværd fra bronzealderen ved Sminge. Et både unikt, men også et lidt trist fund. Unikt fordi vi sjældent finder så fine genstande fra bronzealderen og trist, fordi det viser, det pres vores fortidsminder er under fra landbrug, byggeri m.m. Der er



med stor sandsynlighed tale om opløjede grave fra en nu næsten forsvundet gravhøj. Bæltepladen er en typisk kvindegravgave, mens sværdet er en typisk mandsgravgave. Armbånd kan bæres af både mænd og kvinder, og kan ikke med sikkerhed knyttes til en mands- eller kvindegrav. De tre genstande må derfor stamme fra mindst to grave, muligvis tre. Museet har sendt en ansøgning til Slots- og Kulturstyrelsen om midler til en sonderende undersøgelse af fundstedet, så forhåbentlig bliver der mulighed for at blive klogere på, hvorfra de fine genstande stammer.



Ovennævnte bælteplade, armbånd og sværd fra Sminge.

### Udstillinger på Blicheregnet

Jubilæumsudstillingen Ved Korsvejen, om Kjellerup, der i 2019 fyldte 150 år, var 2018's største udstilling på Blicheregnet. Den overvintrede til februar og blev tilføjet et juletema. Derefter vandrede den, i en lidt nedskalaret udgave, videre til Biblioteket i Kjellerup, hvor den stod frem til efteråret.

D. 13. april var vi så klar til at præsentere årets største satsning: Kampen om magten – slaget på Grathe Hede. En veloplagt justitsminister Søren Pape Poulsen åbnede udstillingen på en smuk forårslørdag, mens sværd-bevæbnede middelalderkrigere kæmpede i forhaven. Vi havde en fornemmelse af, at der nok ville komme mange til åbningen og heldigvis var forsamlingshuset blevet booket til det formelle omkring åbningen. Der blev brug for alle pladser – og lidt til. Udstillingen fortæller om kampen om kongemagten i første halvdel af 1100tallet, om slaget på Grathe Hede d. 23. oktober 1157 og om det Danmark, der opstod under Valdemar d. Store. Et Danmark, der for alvor trådte ud af vikingetiden. Kampen om magten – Slaget på Grathe Hede er en egenproduktion, der viser, hvad museet formår, når gode kræfter med forskellige faglige baggrunde går sammen og skaber en udstilling. Museumsinspektørerne Marianne Gjørtz Hougaard og Kirsten Nellemann Nielsen har stået for den faglige del, mens konservator Lars Vig Jensen har lavet modeller og stået for genstandshåndteringen. Udstillingsdesignet, grafikken og den fysiske opbygning kan vi takke Thomas Noe Rafn for, mens skoletjenesten v. Gry Keller Ekman har lavet en børnevinkel i udstillingen. Kampen om Magten blev lavet som en særudstilling med indlån fra Nationalmuseet, Nordjyllands Historiske Museum og Museum Østjylland. I løbet af sæsonen åbnede der sig en mulighed for at lade udstillingen blive stående, og den mulighed måtte vi tage imod. Vi indgik en aftale om at leje konfirmandstuen af Thorning menighedsråd for at bruge den til særudstillingslokale. Dernæst fik vi tilladelse til at forlænge lånet af

genstandene fra Nationalmuseet, og dermed opstod muligheden for at forlænge Kampen om magten, foreløbigt i 5 år. Kirken vil i 2020 blive ombygget så den lever op til brandkravene til en permanent udstilling, ligesom der vil blive foretaget nogle andre justeringer. Dermed er Kampen om magten klar til at supplere monumentet ved Grathe Kapel, der åbner i 2020.



*Kampen om magten åbnes. Tv. betragter Søren Pape Poulsen kronen. Hvad mon der går igennem hans hoved her kun 1,5 måned før folketingsvalget? Th. ses en montre med bl.a. det fine røgelseskar, fundet ved Grathe Kapel.*

Senere på efteråret tog vi så det nødtørftigt renoverede nye særudstillingslokale i brug. Den 22. november indviede vi lokalet med udstillingen Hvem sagde broderi? Der rummer 168 broderier af Jytte Harboesgaard, Lisbeth Degn og Mai-Britt Bille. Der er tale om dogmebroderier – ja, den slags har altså bredt sig fra filmverdenen til tekstilkunsten - alle 20 x 20 cm store.

### Udstillinger på Hovedgården

Udstillingen My Favorite Thing, hvor 9 af museets ansatte præsenterede hver deres yndlingsting fra samlingen, åbnede i efteråret 2018 og løb frem til 31. marts. Mellem 12. maj og 1. september viste vi foreningen Østjysk Tekstilkreds' udstilling Kontrast. En række af medlemmerne af Østjysk Tekstilkreds havde ladet sig inspirere af begrebet kontrast og præsenterede en lang række nylavede arbejder, der afspejlede temaet. Udstillingsproduktionen blev understøttet af museet, men var ellers i trygge hænder hos Pelse Asboe og Dorte Schmidt. Endelig tilføjede museumsinspektør Keld Dalsgaard Larsen og registrator Birgitte Møller Petersen et lag til udstillingen ved at lade en række af museets genstande kommentere de nye arbejder, ja og danne kontrast til disse. Det blev en udstilling med tekstiler, der både i teksturer og farver dannede en smuk enhed med rum og museumsgenstande. Kontrast blev i øvrigt ledsaget af foredrag og workshops, der relaterede sig til tekstiluniverset.



*Et par indtryk af nogle af de mere farverige dele af Kontrast.*

Endelig kunne vi d. 12. oktober åbne udstillingen Eventyrdronningen, der viser en række eksempler på scenografier og kostumer, lavet af Hendes Majestæt Dronningen. Grundlæggende handler den også om kreativitet og den kreative proces. Eventyrdronningen er lavet af Kongernes Samling, i et tæt samspil med Kongehusets kurator, Elisabeth von Buchwald, Hendes Majestæt Dronningen og multikunstneren Shane Brox. Sidstnævnte har skabt det eventyrlige univers, alle dragter er udstillet i. Det er blevet en både smuk og spændende udstilling, der er meget lidt museal i sit udtryk.



*Et blik ind i Eventyrdronningens legende univers. Th. den magiske skov og tv. fest på slottet.*

Man får virkelig fornemmelsen af, at alle figurerne fra de respektive teaterstykker og ballerter mødes i den magiske skov og slotte for at hænge ud efter fyraften. Udstillingen rummer indlån fra Kongehuset, Det Kongelige Håndbibliotek, Kongernes Samling og Det Kongelige Teater. Udstillingen har været vist på Amalienborgmuseet i vinteren 2018/19 og vil tilsvarende stå på Hovedgården i vinterhalvåret. Det er således et nyt forsøg at satse på en stor og højt profileret udstilling i vinterperioden, og det bliver spændende at se, om det lykkes at lave en sæson ud af vinteren. Frem til årsskiftet har Eventyrdronningen været velbesøgt, og vi forventer os meget af månederne frem til påske 2020.

### Sommerudstilling på Papirmuseet

Papirmuseets er et levendegjort museum, et arbejdende værksted med produktion. Særudstillinger er et supplement hertil, og traditionen tro åbnede vi også i 2019 en sommerudstilling med titlen Seddelproduktionen i Silkeborg. Udstillingen var en udløber af museumsinspektør Keld Dalsgaard Larsen og faglig leder Bent Schmidt Niensens artikel Håndgjort Seddelpapir i Danmark, som man kunne læse i årsskriftet sidste år. Produktionen af pengesedler var i en årrække helt afgørende for Silkeborg Papirfabrik, og udstillingen fortæller om dette særlige kapitel i fabrikkens historie. Det passer rigtig godt at kunne fortælle denne historie i Bøttebygningen, hvor netop seddelpapiret blev lavet til sidst.



*Det var i forme af denne størrelse, papiret til den gamle 500 kr. seddel, den såkaldte plovmand, blev lavet.*

### Andre arrangementer og begivenheder

Udstillingerne er kun en lille del af Museum Silkeborgs udadvendte aktiviteter. Der har i årets løb således været afholdt hen ved 75 større og mindre arrangementer. Det vil ikke give mening at nævne alle her, men jeg vil trække nogle enkelte frem. På Blicheregnen var der ekstra fokus på Blicher i anledningen af, at det var 200 år siden, han startede som præst i Thorning. Fejringen af det startede med et Blicherseminar d. 9. marts, hvor bl.a. professor Henrik Skov Nielsen og tidligere udenrigsminister Per Stig Møller holdt foredrag. Også senere på året var der foredrag om Blicher og sensommermøde med Jørgen Løvstad og Bertel Haarder. En stort anlagt festmiddag i oktober måtte desværre aflyses.



*Middelaldermarked på Blicheregnen, et nyt initiativ.*

Middelalderen var nærværende i den nye udstilling og derfor blev der, for første gang, afholdt et middelaldermarked på Blicheregnen, med deltagelse af stædeholdere med salg og håndværk samt kæmpende riddere til hest. Endelig blev det ved et arrangement d. 25. august fejret, at det i 2019 var 40 år siden oprettelsen af Blicheregnens Museum.

På Papirmuseet kan publikum prøve kræfter med papirmageriet. Papiret er et fantastisk materiale, som aldrig holder op med at fascinere de besøgende. Papirmuseet stod i årets løb selv for specielle workshops, hvor man afprøvede papirets muligheder, blandt andet i forbindelse med papirfoldning og papirklip. Det resulterede i en eksklusiv produktion af papirprodukter med salg for øje. Også et plantetrykkursus på håndgjort papir ved Janis Lynn Frankø var på programmet både forår og efterår.



2019 var også året hvor Papirmuseet fik en ny, meget høj nabo. Udsigt over papirfabrikken set mod syd.

Året igennem har Papirmuseet haft besøg af kunstnere fra kunstnergruppen Faktor 13, der har været i gang med at skabe værker til den kommende sommerudstilling på Hovedgården, Papir til Kanten. Kunstnergruppen har på Papirmuseet hentet inspiration, konkret hjælp og materialer til arbejdet. Endelig blev traditionen med at afholde en kunsthåndværkerdag videreført i Papirmuseets regi - med stor succes. Det bliver derfor også næste år Papirmuseet, der huser dette marked.



Kunstnere fra Faktor 13 er i færd med at lave kunst i papir til udstillingen Papir til kanten. Midtjyllands avis bevidner processen.

På Hovedgården gentog vi det todages jernaldermarked i 1. weekend af august. Denne gang lykkedes det at få god omtale af arrangementet, så næsten 800 mennesker lagde vejen forbi og så hvorledes man garvede skind, prøvede at skyde med bue og pil eller fik sat håret efter seneste jernaldermode.

Vi har også i år lagt hus til en række arrangementer, der er planlagt og udført af andre aktører. Her kan nævnes LO's 1. maj-arrangement, der traditionen tro foregik i museumshaven. Venstres lige så traditionsbundne grundlovmøde blev aflyst på grund af valget d. 5. juni, men vi regner med, at traditionen genoptages i 2020. Riverboat Jazzfestival foregår over hele midtbyen, men en væsentlig og nyskabende del blev henlagt til et telt i Hovedgårdens forhave. Her skabtes Jazzland, der var henvendt til de alleryngste deltagere, i børnehaver og skoler, der først skal introduceres til jazz. I weekenden blev området om aftenen omdannet til gadekøkken og dans for det mere modne publikum. Endelig skal det nævnes, at museets egen koncert med Christian Eugen-Olsen og Uptown Jazzband naturligvis var en fast del af lørdagens program. KK44 havde i uge 44 arrangementer på såvel Blichereggen som Hovedgården, og dukketeaterfestivalen Festival of Wonder havde forestillinger på Hovedgården i festivalugen. Eventyrdronningens univers passede som fod i hose til skoletjenesteaktiviteter, så efterårets og julemånedens aktiviteter var inspireret af Dronningens kreative arbejde. Også museets frivillige julegruppe lod sig inspirere af udstillingen. Derfor var julepynten i caféen yderst Shane Broxagtig. Som det burde fremgå, har vi i 2019 ikke blot haft udstillinger men også virkelig mange andre udadvendte aktiviteter. Heldigvis afspejles det også i besøgstallet, der kommer op på 35.867 gæster. Det er en stigning i besøgstallet i forhold til 2018 på 25%. Den markante fremgang er at se på alle tre afdelinger. Det kan vi godt være stolte af.



*Det var hvad der skete for julepynten i caféen i år. Shane Brox's påvirkning var til at få øje på.*

### **Konservator og konservering**

Museets konservator Lars Vig Jensen har haft mange opgaver med de to store udstillinger, og noget uventet blev det i starten af sommeren også nødvendigt at rydde hele konserveringsværkstedet på grund af en omfattende tagrenovering på Værkstedbygningen. På trods af disse opgaver, er der blevet tid til at arbejde med flytningen af den arkæologiske samling fra Hovedgårdens magasin i kælderen til det nye magasin på Højgårdsvej i Thorning. Rum for rum begynder vi at kunne se, at det utilstrækkeligt klimastyrede kælder-magasin tømmes, mens reol for reol bliver sat op på Højgårdsvej. Der er stadig masser af kasser med

genstande, der skal gennemgås og ompakkes, men arbejdet er godt i gang. Arbejdet giver i øvrigt en uventet sidegevinst: Det, at vi faktisk har alle genstandene i hænderne, gør, at vi pludselig finder fejlplacerede genstande, vi troede var gået tabt. Andre gange må vi konstatere manglende genstande. Hele operationen er derfor ikke blot en manuel ompakning, men tillige et regulært detektivarbejde. Finder vi uventede ting i vores samlingsgennemgang, er det for ingenting at regne imod den uventede drejning renoveringen af værkstedsbygningens tag tog. Hvad kommunens bygningsafdeling i 2018 vurderede, ville være en understrygning af taget, viste sig at blive til en komplet tagrenovering af de mere omfattende. Ved nærmere eftersyn var der store råds-kader i tagkonstruktionen og skader på murværket, så der skulle en komplet tagrenovering til. Da bygningen, som sidebygning til Hovedgården, er fredet, blev det store artilleri med inddragelsen af Slots- og Kulturstyrelsen kørt frem. Brugbart gammelt tømmer skulle genanvendes og blades, tappes sammen med nye trædele. Tømmerensvende, der mestendels havde arbejdet med nutidens måde at bygge huse på, skulle pludselig lære dele af det gamle håndværk igen – og det blev i sig selv en lille attraktion. Udluftningsanlægget skulle udskiftes og der blev etableret almindelig udluftning i kontorerne. Lofterne blev i det meste af bygningen fjernet og nyt blev lagt og til slut malet med linoliemaling. Tørret træ i de krævede dimensioner var ikke umiddelbart så let at skaffe, indtil det lykkedes at finde tiloversblevet tømmer fra renoveringen af det nedbrændte Svinkløv Badehotel. Den oplysning gav naturligvis anledning til, at bygningen fik det nye tilnavn Badehotellet.



*"Tv. Badehotellet med sit fine nye tegltag. Th. arkæologernes kontor mod nord.*

Her i slutningen af februar 2020 er renoveringen endelig tilendebragt, og det indre er ligeledes færdigindrettet. De tre arkæologer og konservatoren, der har sæde i bygningen, har fået virkelig dejlige rammer, og jeg gætter på, at ingen kommer til at savne det gamle u-isolerede loft.

### **Gaver og historier**

Museum Silkeborg får mellem år og dag mange gode og relevante gaver fra lokalbefolkningen. De er helt nødvendige for museets samlinger og hele virke. I 2019 fik museet en gave fra en ganske uventet kant. Mandag den 19. august 2019 havde Museum Silkeborg besøg af efor Troels Fischer fra Vodskov. Troels Fischer havde et gammelt familiekleinodie med til Museum Silkeborg i form af et ca. 400-årigt gammelt etui. Dette Fischers Etui var en hilsen fra Fischer-familien og Fischer-tiden på Silkeborg i årene ca. 1661-1805. Fischers Etui er allerede udstillet i museets udstilling omkring Silkeborg Slot, og om etuiet og dets perspektiver kan man læse i museets årsskrift.



*Troels Fischer overdrager familiens klenodie til undertegnede. Etuiet kan nu ses i museets udstilling.*

Kjellerup fejrede i 2019 150 års jubilæum. Erhverv Silkeborg ønskede at give jubilaren en gave, og det blev i form af et foredrag ved museumsinspektør Keld Dalsgaard Larsen om Kjellerups erhvervsliv gennem 150 år. En noget utraditionel jubilæumsgave, som blev afleveret den 17. september 2019 i Al-huset i Kjellerup. Museum Silkeborg er glad for, at lokalsamfundet også kan bruge museet på denne måde. Til gensidig glæde. Kjellerup er en ganske særlig historie i vor fælles historie, og også dette kan man blive klogere på i årsskriftet.

Lidt på samme måde ønskede Alderslyst Kirke at fejre sit 90-årsjubilæum ved et historisk foredrag af Keld Dalsgaard Larsen. Museum Silkeborg var med til omkring 1990 at få sat ord på bydelen Alderslysts historie – og foredraget i Alderslyst sognehus den 28. november 2019 var på mange måder en tilbagevendende til og uddybning af dette arbejde. Museum Silkeborg skal kunne byde ind med de store fortællinger om den lokale historie. I de forgangne år har museumsinspektørerne Keld Dalsgaard Larsen og Karen Rysgaard bidraget til den nye udgave af Trap Danmark om Silkeborg Kommune. I ønsket om at få historien fortalt så godt som muligt. Det er imidlertid ikke nemt at få alt med på meget få sider. Og det er Traps redaktion, som har samlet brikkerne og skåret historierne til.

Museum Silkeborg er involveret i et større Gudenåprojekt. Resultaterne kan følges på museets hjemmeside under bjælken "Gudenåen – Åsteder", og her kan man høre podcasten "Flint overalt. Jægere ved åens bred" med museumsinspektør Karen Rysgaard.

Arbejdet med samlingerne – heriblandt indsamling, registrering, konservering og magasinforvaltningen – er basalt for hele museets virke. Det er imidlertid ikke særlig synligt for publikum, bevilgende myndigheder og sponsorer, og hvad man ikke ser, kan man nemt glemme eller overse. Museum Silkeborg har gennem de seneste mange år arbejdet hårdt på de indre linjer med dette "museets usynlige virke", blandt andet med indretning af det nye magasin på Højgårdsvej i Thorning og registreringsefterslæbet m.m. 2019 blev det første år med museernes nye digitale registreringssystem SARA. Måske bliver det godt, men i første omgang har det givet masser af merarbejde i det daglige museumsarbejde.

Museum Silkeborg søgte i 2019 om midler til en stor og specifik samlingsgennemgang, og Styrelsen har bevilget et større beløb til dette tiltrængte arbejde i 2020 og 2021. Museernes egne historier er også relevante. Både som selvstændige fortællinger og som spejlbillede af den generelle historie. Keld Dalsgaard Larsen har gennem årene skrevet flere artikler om den lokale museumshistorie, som kan ses på museets hjemmeside. I 2019 blev det til en artikel om Them Museum, egnens ældste museum.



### Lokalarkiv Blicheregnen

I 2018 modtog arkivet en donation på 10.000 kr. ydet af de to forfattere af bogen "En midtjysk provinsbys musikhistorie". Pengene er i 2019 brugt til køb af computere og skriveborde. Der er derved oprettet to nye arbejdspladser, og "læsesalen" er nyindrettet. I 2019 har arkivet yderligere modtaget 5.000 kr. fra samme donatorer. De penge er brugt til udskiftning af én computer. Antallet af frivillige er stabilt, tirsdag og torsdag mødes henholdsvis 8-9 personer og 4-5 personer.

To af arkivets frivillige deltager i Samrådet af Lokalhistoriske Arkiver i Silkeborg Kommunes fire møder. Samrådet arrangerer workshops, udveksler erfaringer og arrangerer studieture. A-fondsregistrering, geo-tagging og offentliggørelse af billeder med personnavne. Samrådet har købt to bogscannere i 2019, og planlægger køb af to mere i 2020. Så hvert arkiv får én. Den ene, som er indkøbt i 2019, står nu på Lokalarkiv Blicheregnen.

### Museumscafeen

Sidste år forsøgte vi os med at forpagte caféen bort, men måtte opgive den model igen. I stedet for at gå tilbage til den gamle model med weekendåbent og åbent i ferierne, har vi i 2019 prøvet en ny model af. Kun i sommerferien, andre ferier og ved særlige lejligheder er der bemanning i caféen. Alle andre åbningsdage er det dog muligt at købe kaffe, te, øl, vand og vin, samt chokolade ved selvbetjening. Vi oplever, at ordningen bliver brugt, og muligheden for at få eksempelvis en kop kaffe er nu til stede hver dag mod tidligere kun de bemandede dage. Det er derfor planen at køre videre med den model.



### Særlige nøgletal

I det følgende behandles nogle særligt vigtige nøgletal.

- Besøgstallet
- Forskningen indenfor arkæologien
- Økonomi

### Besøgstallet

Besøgstallet ser således ud for den samlede virksomhed og for de enkelte afdelinger:

	2014	2015	2016	2017	2018	2019
Blicheregnen	5.932	4.835	5.144	6.440	3.843	6.330
Papirmuseet	6.980	6.010	6.045	6.301	6.065	8.283
Hovedgården	22.965	20.004	20.989	22.438	18.761	21.254
<b>I alt</b>	<b>35.877</b>	<b>30.849</b>	<b>32.178</b>	<b>35.179</b>	<b>28.669</b>	<b>35.867</b>

I årets løb havde vi i alt 35.867 gæster på Museum Silkeborgs afdelinger, inkl. de deltagere, der har været til vore arrangementer ud af huset. Det er et rigtig flot besøgstal, der repræsenterer en stigning på ikke mindre end 25% i forhold til det noget flove 2018. Vi kan oven i købet glæde os over en pæn besøgstalsstigning på alle tre afdelinger. Hvis vi skal starte med de ydre omstændigheder, så var vejret meget mere museumsvejr i 2019 end i 2018, og der var ganske enkelt flere gæster i Silkeborg denne sommer. Det har haft betydning for

besøgstillene for Hovedgården og Papirmuseet. Et øget samarbejde med Riverboat har også betydet at besøgstallet i juni er gået op på Hovedgården. Desuden havde Hovedgården et godt jernaldermarked, og endelig har Eventyrdronningen betydet et pænt besøgstal i oktober, november og december. Samlet set har vi haft 2.493 flere gæster på Hovedgården i 2019 end i 2018. Papirmuseet har haft en fantastisk fremgang på 2.218 gæster. Det skal retfærdigvis siges, at de 900 af dem hidhører fra et arrangement ud af huset på Brunshaab, og yderligere 614 var gæster ved kunsthåndværkerdagen – der blev arrangeret og afholdt af Papirmuseet. Men selv uden disse to events er der en fremgang på små 700 gæster på den regulære museumsdrift, hvilket må betegnes som fantastisk flot.

Blicheregnen, der fik et ordentligt hak i tuden i 2018, har genvundet sit huld, og er kun godt 100 gæster fra at tangere det flotte år 2017. I Thorning er der ingen turisteffekt fra Silkeborg, så fremgangen må tilskrives de mange arrangementer og den nye store Grathe udstilling. Endelig har vi også kunnet konstatere et fint besøgstal til broderiudstillingen.

Kigger vi på børn i undervisningsbesøg, så kan vi konstatere, at der igen har været en stigning på dette område. Tallene ser således ud:

	2015	2016	2017	2018	2019
Blicheregnen	553	322	342	418	399
Papirmuseet	905	1.205	1.021	1.008	1.232
Hovedgården	4.118	4.288	4.028	4.401	4.876
<b>I alt</b>	<b>5.576</b>	<b>5.815</b>	<b>5.391</b>	<b>5.827</b>	<b>6.507</b>

Blicheregnen har haft et lille fald, svarende til en lille skoleklasse. Papirmuseet har haft en flot stigning på 224 flere børn og Hovedgården en fremgang på 475 børn. En samlet fremgang på 680 børn. Det svarer til en fremgang på 11,7 % i forhold til 2018. Det er meget, meget flot.

### Forskning indenfor arkæologien

2019 startede godt! Vi kunne konkludere, at vi var nået i mål i forhold til at opfylde de krav om et bestemt antal arkæologiske forskningspublikationer, som Slots- og Kulturstyrelsen havde stillet til de statsanerkendte kulturhistoriske museer for perioden 2014-2018. En monografi om Tvillum Kloster, skrevet af lektor emeritus Hans Krongaard, samt ni videnskabelige, fagfællebedømte artikler, herunder seks internationale publikationer, blev det til i alt. Artiklerne er skrevet af et bredt udsnit af museets arkæologer, og i flere tilfælde i samarbejde med forskere fra andre institutioner. De spænder over emner så som mesolitiske bosættelser ved Gudenåsystemet, toskibede huse fra yngre stenalder og bronzealder, Tollundmanden, jernaldermarker og kammergrave fra vikingetidens Hårup. Vi er således kommet godt omkring i både vores ansvarsområde, i forskellige kulturhistoriske perioder og i forhold til vores vigtigste fund: Tollundmanden. Det kan vi godt være tilfredse med!

Nedenfor er beskrevet nogle af de forskningsprojekter, vi har arbejdet med i 2019, og som også gerne på sigt skulle resultere i videnskabelige publikationer. For nu er endnu en femårig bedømmelsesperiode for den arkæologiske forskning påbegyndt.

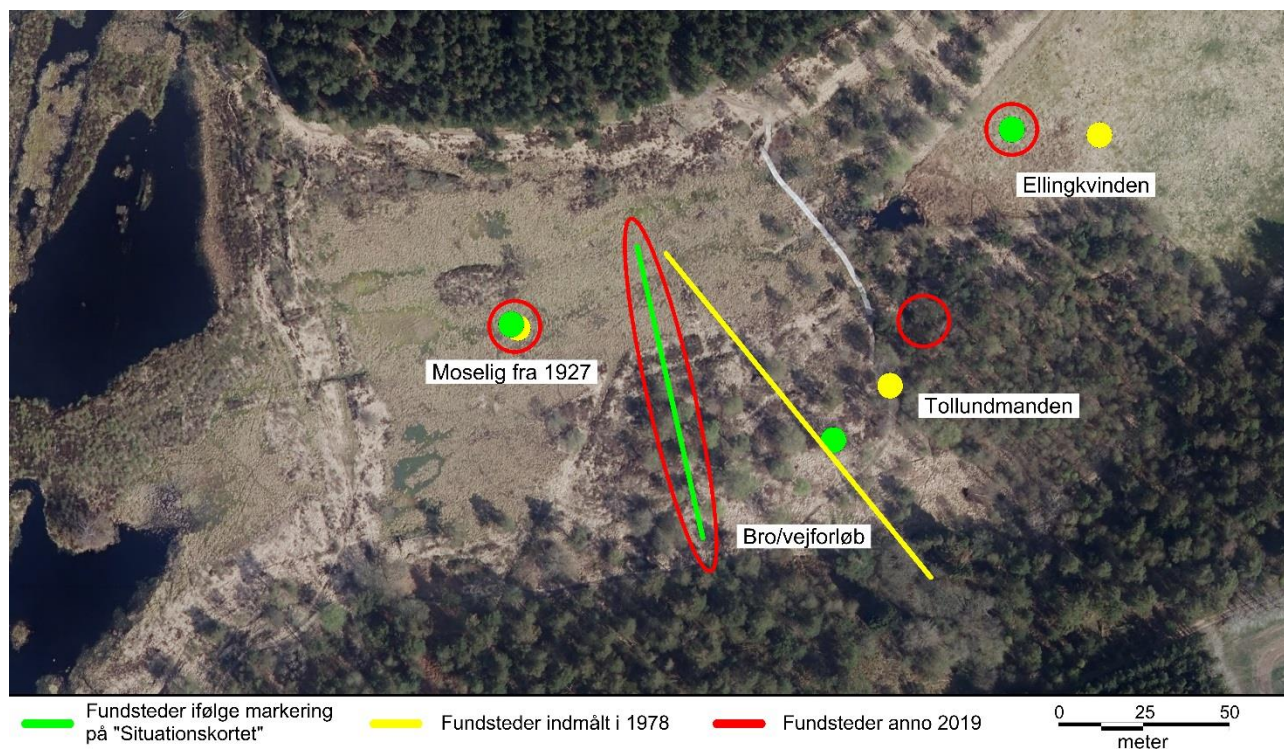
### Bjældskovdal og moseligene

Menneskeofringer var blandt de aktiviteter, der tilbage i førromersk jernalder (500-0 f.Kr.) foregik i Bjældskovdal ved Bølling Sø, ca. 10 km vest for Silkeborg. Mindst tre mennesker endte deres dage i mosen: Tollundmanden, Ellingkvinden og et moselig, der blev fundet allerede i 1927, men som aldrig blev ordentligt bjærget, og som vi derfor ikke har nogen rester af i dag.

Det har i mange år været lidt usikkert, hvor de tre moselig præcist blev nedsænket i mosen for ca. 2.400 år siden. For eksempel er afstanden mellem Tollundmandens og Ellingkvindens fundsted blevet angivet til både 40 m, 50 m, 50-60 m, 70 m og 92 m i diverse artikler, notater og brevudvekslinger vedrørende fundene. I starten af 2019 besluttede vi derfor at gøre en indsats for at få styr på fundstederne. Dels fordi det aldrig er

rart at vide, at der er rod i oplysningerne, dels fordi det faktisk kan være relevant for forståelsen af mose-  
ligene at kende til, hvor de mere præcist blev nedlagt i mosen.

Opgaven viste sig at omfatte noget af et detektivarbejde, hvor der måtte graves dybt i museets gamle,  
notater og dokumenter. En dag dukkede der i arkivet et såkaldt Situationskort op fra 1924, der viste, hvordan  
Bjældskovdal dengang var delt i matrikler. På kortet var der i hånden indtegnet fundstederne for de tre mose-  
lig samt et broforløb bestående af to rækker lodretstående egetræspæle.



Fundstederne og sirligt håndskrevne, uddybende notater var påført kortet af Tobias Lassen, der under tørve-  
gravning i 1927 fandt det første moselig og i årene 1932-33 stødte på de lodretstående egetræspæle –  
pæle, der alle bortset fra én, der i dag er udstillet på Museum Silkeborg, endte som brændsel. Fundene kan  
tidligst være blevet indtegnet efter fremgravningen af Tollundmanden i 1950, men det er meget muligt, at det  
først er sket i 1978. Dette år var daværende museumsdirektør Christian Fischer således sammen med bl.a.  
Tobias Lassen og Jens Zakariassen (der i 1938 fandt Ellingkvinden) ude i Bjældskovdal for at udpege de  
forskellige fundsteder. Efterfølgende blev fundstederne indmålt af en landmåler, og der blev lavet et over-  
sigtskort til brug i Christian Fischers artikel om Tollundmanden i KUML 1979.

I starten af 2019 lagde vi for første gang de to kort ind i et GIS-program på computeren og digitaliserede  
dem. Det viste både ligheder og forskelle mellem fundstedernes placering på de to kort. Man kan læse  
meget mere om dette detektivarbejde i Nina Helt Niensens artikel i Nyt fra den arkæologiske forskning i  
Årsskriftet for 2019. Her skal bare nævnes, at det lykkedes at sandsynliggøre hvor de tre moselig faktisk er  
fundet. Det kan også konkluderes, at i hvert fald både Tollundmanden og moseliget fra 1927 er placeret et  
godt stykke ude midt i mosen. Om det har haft en særlig rituel betydning, eller om det bare var her man  
gravede tørvi i jernalderen, ved vi ikke. Det kan være, vi bliver klogere på det en dag.

I 2019 har vi på Museum Silkeborg også kigget nærmere på selve Tollundmanden. Dels er vi i samarbejde  
med forskere fra Geoscience på Aarhus Universitet ved at analysere Tollundmandens hår for kemiske  
stoffer, som indtil videre har givet os viden om konservering og bevaringsmæssige aspekter. Dels har vi –  
som annonceret i Museum Silkeborgs Årsskrift 2018 – i samarbejde med forskere fra Nationalmuseet og  
Moesgaard Museum - foretaget detaljerede undersøgelser af Tollundmandens tarmindehold. Resultaterne er  
desværre først klar til publicering næste år, men vi kan afsløre så meget, at analyserne bl.a. har givet et  
meget detaljeret indblik i, hvad Tollundmandens sidste måltid bestod af, og hvad forholdet mellem de

forskellige ingredienser har været. Vi har fundet hidtil uregistrerede bestanddele, og vi er blevet klogere på, hvilke parasitter, han var inficeret med. Mere om alt dette til næste år!

I 2019 blev strontiumanalyser debatteret livligt i medierne, som følge af at et par forskere fra Aarhus Universitet satte spørgsmålstegn ved nogle af de tidligere analyser, der er blevet foretaget af bl.a. Egtved-pigen. Kritikken er efterfølgende blevet afvist i en ny artikel af det oprindelige forskerteam, men det sidste ord er nok ikke sagt i denne sag. Mens vi på Museum Silkeborg med interesse har fulgt debatten på sidelinjen, har vi stille og roligt arbejdet videre med strontiumanalyserne af Tollundmanden. I Museum Silkeborgs Årsskrift for 2017 præsenterede vi de foreløbige konklusioner på analyserne, men vi manglede dengang stadig at udtage en række baselineprøver fra områderne vest for Bølling Sø for at kunne være sikre på konklusionerne. Prøverne er nu udtaget og er ved at blive analyseret. Det bliver derfor spændende at se, hvad den endelige konklusion bliver vedrørende Tollundmanden, og hvor han levede de sidste 10 år og de sidste måneder af sit liv.

### **Jernudvinding**

Spor efter jernudvinding er talrige i Silkeborgområdet, og de seneste år er der kommet endnu flere fund til i form af bl.a. jernudvindingsovne, slaggedynger, trækulsmiler samt smedjer, hvor jernet efterfølgende er blevet bearbejdet. I alt er der i Museum Silkeborgs ansvarsområde i dag knap 200 registrerede lokaliteter med spor efter jernudvinding. De mange fund viser, at jern har været en vigtig lokal ressource gennem en godt 2000-årig periode, og at nogle områder til tider har produceret jern i så stor stil, at det ikke kun har været til eget forbrug. Det spændende kildemateriale betyder, at vi på Museum Silkeborg har valgt at gøre jernudvinding til et særligt satsningsområde for den arkæologiske forskning. I 2019 fik vi mulighed for at komme lidt videre i arbejdet med jernudvindingen gennem en bevilling fra Dronning Magrethe II's Arkæologiske Fond. Forskningsmidlerne skulle bruges til at foretage geomagnetiske undersøgelser i Hårup, Gødvad og Kragelund på tre af de vigtigste jernudvindingslokaliteter i Silkeborgområdet. Det kom der spændende resultater ud af, og endnu engang skal jeg henvise til årsskriftet.

### **Grathe Kapel**

I starten af juni 2019 foretog Museum Silkeborg i samarbejde med lektor emeritus Jens Vellew endnu en lille arkæologisk undersøgelse ved Grathestenen. I forbindelse med vores store formidlingsprojekt om Slaget på Grathe Hede, har museet opkøbt jorden omkring Grathe Kapel og den tilhørende kirkegård, og vi har anlagt en parkeringsplads og en ny markvej. Dette gav mulighed for endelig at grave i den gamle markvej og søge efter Grathe Kapels vestlige afgrænsning forud for opbygningen af de planlagte formidlingstiltag i landskabet. Da maskinen forsigtigt gik i gang med at fjerne mulden, dukkede fundamentsgrøften til kirkens vestvæg op – præcist hvor vi forventede det! Vi blotlagde dog kun en del af kirkebygningens vestlige afgrænsning, da det viste sig, at Grathestenen er rejst oven i fundamentsgrøftens nordvestlige hjørne. Med den lille, men vigtige udgravning, fik vi endelig fastslået kirkebygningens dimensioner, og markeringen af Grathe kapels grundplan i cortensstål ovenpå fundamentsgrøfterne kan nu etableres.

### **Økonomien**

#### **Det overordnede resultat**

Resultatopgørelsen viser et overskud på 129.349 kr. Der var budgetteret med et underskud på 80.000 kr. Dermed ender vi med et resultat, der er væsentligt bedre end budgetteret. Bag det i grunden flotte resultat gemmer sig afvigelse i både positiv og negativ retning på en række områder. Overordnet, og beskrevet i overskriftsform, skyldes det positive resultat ekstern finansiering til Grathe projektet, Tollundmandens maveindhold, overskud i arkæologien og en rekordstor entréindtægt.

#### **Dette har påvirket i negativ retning:**

- Statstilskuddet var 15.000 kr. mindre end budgetteret.
- Kiosken har bidraget med 51.000 kr. mindre end budgetteret.
- Indtægter fra foreninger er 18.000 kr. mindre end budgetteret.

- Indtægterne fra det eksterne arbejde i konserveringen når kun op på 25.000 kr., der er fratrukket under lønudgifter, som en del af salg af løntimer. Dette skyldes, at der ikke har været arbejde for arkæologien. Dermed påvirker det negativt med 45.000 kr.

#### Dette har påvirket i positiv retning:

- Der er indhentet knap 100.000 kr. mere i "ikke offentlige tilskud". 80.000 kr. til forskning fra Dronning Margrethe d. II's Arkæologiske Fond, 10.000 kr. fra L&O Nielsens fond til blicherseminaret og 5.000 kr. fra Edvin Sevelsted til arkivet.
- Entréindtægterne har været 133.000 kr. større end vi budgetterede med. Med 1.033.805 kr. er det første gang vi runder millionen i entréindtægter. En flot milepæl.
- Personaleudgifterne er 139.000 kr. mindre end budgetteret. Det skyldes at projekterne Grathe Hede, Tollundmandens Maveindhold, og diverse små forskningsprojekter bidrager med lønmidler, der tilsvarende reducerer personaleudgifterne i størrelsesordenen 272.266 kr. Uden disse eksterne midler ville personaleudgifterne have været for høje.
- Kap. 8 arbejdet/arkæologien fik et overskud på 47.582 kr. i 2019. Det er vel at mærke efter at administrationsbidraget på 210.000 kr. er trukket fra. Dermed har arkæologien formået at lave et markant bedre resultat end sidste år, på trods af at omsætningen var lidt mindre. Bedringen skyldes primært, at det er lykkedes at mindske antallet af interne timer (timer der ikke kan skrives fakturaer på) markant. Det er et flot resultat, som der er grund til at glæde sig over.
- Der er brugt knap 100.000 kr. mindre på udstillinger og oplysningsvirksomhed. Det dækker over diverse udsving. Eventyrdronningen i 2019 blev ca. 120.000 kr. billigere end budgetteret og der blev brugt knap 60.000 kr. mindre til annoncer, brochurer og årsskrift. Til gengæld blev materialekøb og især reparation og vedligehold (p.g.a. nyt lys på Hovedgården) ca. 81.000 kr. større, og Tollundmanden 70, som der ikke var budgetteret med fra starten, kostede 6.400 kr.

#### Det lidt længere perspektiv:

Resultatet har udviklet sig således igennem de seneste 6 regnskabsår i t.kr.

2014	-	288	underskud
2015	-	859	underskud
2016	-	1.704	underskud
2017	-	175	underskud
2018	+	105	overskud
2019	+	129	overskud

Museet har ved udgangen af 2019 en egenkapital på ca. 2,65 mio. kr. hvilket jeg vurderer at være en tilfredsstillende polstring i den nuværende situation.

#### Hændelser efter regnskabsårets afslutning

Museet er fra 12. marts 2020 midlertidig lukket for publikum og aktiviteter er reduceret grundet smittefaren vedrørende Coronavirus. Den midlertidige nedlukning forventes at få negative konsekvenser for museets aktiviteter og økonomi i 2020. Omfanget af konsekvenserne er meget afhængig af hvor længe lukkeperioden strækker sig ind i 2020.

#### På tærsklen til det nye år - forventningerne

Museum Silkeborgs program for 1. halvdel af 2020 vidner om, at vi også i 2020 kan se frem til et indholdsrigt år. I 2020 afslutter vi det store Grathe projekt, og her glæder vi os usigeligt til at kunne åbne det nye monument omkring Grathe Kapel.

I 2020 er det også 70 år siden Tollundmanden blev fundet, og det markerer vi bl.a. med en ny udstilling om ham og om de første 70 år. Udstillingen åbner til august i foyeren til den nye udstillingsbygning på Hovedgården, og vil bl.a. rumme en rekonstruktion af Tollundmanden, som han sikkert har set ud, da han levede.

En indsamlingskomité er sat i spidsen for at skaffe finansiering til fejringen. Det fører Tollundmanden ud i ellers uvante farvande. F.eks. har han været til superligakamp med SIF og Randers F. C.



Tollundmanden var på stadion for at fundraise til jubilæet. Hanne Bæk Olsen og andre gode folk hjalp også.

Bestyrelsen og ledelsen arbejder videre med at skaffe finansieringen til museets store drøm om at kunne udvide, så der bliver meget mere plads til at fortælle historien om Tollundmanden og alle de andre fantastiske ting, museet rummer. Som led i det, er det lykkedes at få ændret driftssituationen i positiv retning, vi har fået tilsagn om 25% kommunal medfinansiering på vores udvidelse.

Vi glæder os til at kunne se, hvordan satsningen på en vinterudstilling har gavnet museet. Også dette er et led på vejen til at øve os i en anden form for drift.

### Driftssituationen

Da vi behandlede budgettet for 2020 måtte vi konstatere, at det ikke var muligt at lave et budget der var i nærheden af at balancere. Umiddelbart ville vi gå ud med et driftsunderskud på ca. 420.000 kr. Bestyrelsen har tidligere godkendt store indhug i egenkapitalen f.eks. i forbindelse med afvikling af beretningsefterslæb, registreringsefterslæb, eller køb og indretning af nyt magasin. Men det var naturligvis ikke holdbart at selve museumsdriften gav et så stort underskud. Det ville over en kortere årrække resultere i at egenkapitalen ville blive spist op. Den eneste måde at finde et større beløb på, var ved at reducere i personalestaben. Det blev besluttet at nedlægge en 24 timers bogholderstilling. Besparelsen ville ikke i 2020 kunne dække underskuddet, men i år 2 ville besparelsen for alvor slå igennem og der dække knap ¼ af underskuddet. Desuden håbede vi stadig på at få held med at øge det kommunale driftstilskud.

Lige netop dette skete så heldigvis, efter flere års arbejde for at overbevise byrådet om behovet. Over 3 år sættes tilskuddet op med en million. Teksten i budgetforliget lyder således: *Øget driftstilskud til verdensarv på Museum Silkeborg. Verdens mest velbevarede mosefund, Tollundmanden, er en vigtig del af vores verdensarv. Museum Silkeborgs planer om udbygning af museet er et vigtigt bidrag til at udfolde fortællingen om Tollundmandens liv og verden og bidrager til fortsat at sikre liv, handel og oplevelser i Silkeborg Kommune. Parterne er derfor enige om, i forbindelse med udbygningsplanerne at tilføre Kultur- Fritids- og Idrætsudvalget midler til at øge driftstilskuddet til museet over tre år til i alt 1 mio. kr. med henholdsvis 0,33 mio. kr. i 2020, 0,66 mio. kr. i 2021 og 1 mio. kr. fra 2022 og fremefter. Forhøjelsen af tilskuddet fra 2022 og fremefter sker under forudsætning af, at udbygningen er igangsat.*

Der er ingen grund til at skjule at 2020 bliver et stramt år, men nu med mulighed for et nulresultat – takket være de ekstra 330.000 kr. Fra 2021 og frem bedres situationen så mærkbart, så lige nu har Museum Silkeborg langt bedre økonomiske udsigter end det længe har været tilfældet.

**Udbygningsplanerne:**

Museum Silkeborg har et stort ønske om at udvide afdelingen på Hovedgårdsvej, så historien om Tollundmanden kan foldes ud, langt bedre end det nu er tilfældet. Potentialet i ham er langt fra udtømt. Også denne drøm er kommet markant nærmere nu. I begyndelsen af marts 2020 besluttede Økonomi og Erhvervsudvalget, at de ville give tilsagn om en støtte på 25% af de budgetterede 93 mio. kr. Med det tilsagn i ryggen har museet nu de bedste forudsætninger for at gå ud og skaffe de resterende 70 mio. kr.

**Tak**

Til sidst skal lyde en stor tak til vore mange samarbejdspartnere for samarbejdet i 2019. En særlig tak skal lyde til de sponsorer, der har støttet op om Museum Silkeborg i 2019: Silkeborg Kommune, Det Nissenske Familiefond, Augustinusfonden og Gerdson Flytteservice. Uden eksterne midler ville mange af de udadvendte aktiviteter ikke kunne realiseres, så der er virkelig grund til at være taknemmelig for de gode bidrag museet har modtaget.

Der skal også lyde en stor tak til alle de frivillige, der har hjulpet på museets tre afdelinger. Ca. 80 frivillige med rod i museumsforeningerne eller freelancere har hjulpet med mange forskellige opgaver. Nogle er synlige for publikum, andre mere skjulte, men alle vigtige og med til at gøre Museum Silkeborg til et levende museum.

Tak til Hanne Bæk Olsen, Viggo Thinggaard, Søren Schulz og Søren Vestergaard samt resten af indsamlingskomiteen til fejring af Tollundmandens 70 års jubilæum. Jeg glæder mig til samarbejdet i det kommende år.

En særlig tak skal også lyde til Aase Thiel-Nielsen for de mange år, hun har været frivillig leder af arkivet på Blichereggen. Aase Thiel-Nielsen har valgt at trække sig som leder, men fortsætter heldigvis på museet som frivillig.

Ole Nielsen, museumsdirektør

## ANVENDT REGNSKABSPRAKSIS

Årsregnskabet for den selvejende institution Museum Silkeborg for 2019 er aflagt under iagttagelse af retningslinjerne i Kulturministeriets bekendtgørelse nr. 1701 af 21. december 2010.

Regnskabspraksis er uændret i forhold til 2018.

### Generelt om indregning eller måling

I resultatopgørelsen indregnes indtægter i takt med, at de indtjenes. I resultatopgørelsen indregnes ligeledes alle omkostninger.

Aktiver indregnes i balancen, når det er sandsynligt, at fremtidige, økonomiske fordele vil tilkomme museet, og aktivets værdi kan måles pålideligt.

Forpligtelser indregnes i balancen, når det er sandsynligt, at fremtidige, økonomiske fordele vil fragå museet, og forpligtelsens værdi kan måles pålideligt.

Ved første indregning måles aktiver og forpligtelser til kostpris. Efterfølgende måles aktiver og forpligtelser som beskrevet for hver enkelt regnskabspost nedenfor.

Ved indregning eller måling tages hensyn til forudsigelige tab og risici, der fremkommer inden årsregnskabet aflægges, og som be- eller afkræfter forhold, der eksisterede på balance-dagen.

### Resultatopgørelsen

I resultatopgørelsen medtages årets indtægter, herunder offentlige og private tilskud, kontante gaver mv., lige som årets løbende omkostninger udgiftsføres.

Resultatopgørelsen er opgjort inklusive moms med undtagelse af kap. 8 arb., kiosk og café, hvor museet er momsregistreret.

Der er foretaget periodisering, således at indtægter og omkostninger, der vedrører regnskabsåret, indgår i resultatopgørelsen uanset betalingstidspunktet.

Køb af driftsmateriel udgiftsføres i anskaffelsesåret.

Køb af grunde og bygninger bliver straksafskrevet/udgiftsført i anskaffelsesåret.

Varebeholdninger er ikke optaget i balancen, men driftsføres løbende.

### Balancen

#### Samlinger og museumsprojekter

Samlinger og museumsprojekter er ikke indregnet i årsregnskabet med værdi.

Anskaffelser i forbindelse med projekter, der afvikles som en del af museets aktiviteter, udgiftsføres sammen med øvrige omkostninger.

#### Likvide beholdninger

Kassebeholdning og bankindestående indregnes til nominel værdi.

#### Tilgodehavender og forudbetalinger

Tilgodehavender og forudbetalinger er værdiansat til nominel værdi.



### **Igangværende arbejder**

Igangværende arbejder for fremmed regning måles til salgsværdien af det udførte arbejde. Salgsværdien måles på baggrund af færdiggørelsesgraden på balancedagen og de samlede forventede indtægter på det enkelte igangværende arbejde.

Det enkelte igangværende arbejde indregnes i balancen under tilgodehavender med fradrag af acontofaktureringer og betalinger.

### **Værdipapirer**

Obligationer, investeringsbeviser og aktier er værdiansat til anskaffelsespris.

### **Egenkapital**

Museets egenkapital er udtryk for aktiverne fratrukket gældsforpligtelser.

Henlæggelsesbeløb vedrører tidligere og indeværende års formålsbestemte henlæggelser. Henlæggelser indtægtsføres i takt med, at formålene opfyldes.

Der er ved udgangen af 2019 formålsbestemte henlæggelser vedrørende formidling, forskning, kommende investeringer i arkæologien og administrationen samt kommende udstillingsinvesteringer og istandsættelser.

### **Gældsforpligtelser**

Kortfristede gældsposter er værdiansat til nominel værdi.

Forudfakturerede indtægter til beretningssskrivning indregnes i balancen med salgsbeløb inkl. overhead i takt med fakturering og indtægtsføres over resultatopgørelsen i takt med udførelse. Det forudmodtagede beløb måles i balancen til salgsværdien inkl. overhead.

### **Skat og moms**

Museet har ikke skattepligtige aktiviteter. Museet er delvis momsregistreret og har dermed ret til delvis momsfradrag.

## RESULTATOPGØRELSE FOR 2019

	Note	Regnskab 2019 kr.	Regnskab 2018 t.kr.	Budget 2019 t.kr.
Kommunetilskud - ordinært		5.642.000	5.553	5.642
Statstilskud - ordinært		1.985.007	2.001	2.000
Statstilskud - Grathe Hede		2.020.839	494	910
Statstilskud - TLM maveindhold		580.800	0	581
Ikke offentlige tilskud	1	220.000	153	125
<b>Tilskud i alt</b>		<b>10.448.646</b>	<b>8.201</b>	<b>9.258</b>
Entréindtægter		1.033.805	832	900
Kiosksalg		359.624	319	400
Cafésalg		69.410	43	0
Udfaktureret kap. 8 arb. - Ark.		7.081.608	5.622	5.000
Igangværende undersøgelser, forskydn.		-840.167	177	0
Afsat til beretningskrivn. etc., forskydn.		-41.554	470	0
Kontingenter Museumsforeningen MS		0	52	0
Indtægter fra foreninger	2	21.816	10	40
Renteindtægter		6.233	19	15
Diverse indtægter		6.661	35	15
<b>Andre indtægter i alt</b>		<b>7.697.435</b>	<b>7.579</b>	<b>6.370</b>
<b>Indtægter i alt</b>		<b>18.146.081</b>	<b>15.780</b>	<b>15.628</b>
Personaleudgifter	3	6.687.028	6.939	6.826
Lokaleudgifter	4	1.108.994	1.119	1.045
Samlingers forvaltning	5	63.903	57	70
Udgifter kap. 8 arbejde - Ark.	6	6.152.305	6.090	5.000
Udgifter konservering arkæologien	7	0	-35	-70
Udgifter forskningsprojekter	8	635.804	-325	581
Udstillinger og oplysn.virksomhed	9	627.258	637	722
Udgifter Grathe Hede	10	2.020.839	461	832
Anden oplysningsvirksomhed	11	54.512	20	25
Udgifter Museumsforeningen MS		0	47	0
Administration og fællesudgifter	12	448.316	464	517
Udgifter, kiosk		171.352	144	160
Udgifter, café		46.421	58	0
<b>Udgifter i alt</b>		<b>18.016.732</b>	<b>15.676</b>	<b>15.708</b>
<b>ÅRETS RESULTAT</b>		<b>129.349</b>	<b>104</b>	<b>-80</b>
<b>Der disponeres således:</b>				
Henlagt til investeringer i arkæologien		50.000		
Henlagt til investeringer i administrationen		20.174		
Henlagt til forskning		30.000		
Overført til øvrig egenkapital		29.175		
<b>I alt disponeret</b>		<b>129.349</b>		

**BALANCE PR. 31.12.2019****AKTIVER**

	Note	2019 kr.	2018 t.kr.
Kassebeholdning		26.253	41
Bankindestående	13	4.743.597	4.067
Obligationer og investeringsbeviser	14	576.967	571
Aktier	15	4.254	4
Tilgodehavender	16	4.108.006	4.402
<b>AKTIVER I ALT</b>		<b>9.459.077</b>	<b>9.085</b>

**PASSIVER**

Beskattede feriepenge		18.607	16
Feriepengeforpligtelse, funktionærer		920.328	1.308
Øvrige skyldige omkostninger		1.495.732 * <sub>1</sub>	1.239
Forudmodtaget til færdiggørelse af projekter	17	3.803.968	3.787
Forudbetalte indtægter	18	225.750	213
<b>KORTFRISTET GÆLD I ALT</b>		<b>6.464.384</b>	<b>6.563</b>

\*<sub>1</sub> Skyldige poster vedr. kreditorer, moms, lønninger, pension og ATP

Feriepengeforpligtelse funktionærer, indefrosset		342.919	0
<b>LANGFRISTET GÆLD I ALT</b>		<b>342.919</b>	<b>0</b>

Kommende investeringer og istandsættelser	19	258.400	258
Henlæggelse til formidling	20	145.000	503 * <sub>2</sub>
Henlæggelse til forskning	21	387.807	0
Kommende investeringer i arkæologien	22	50.000	0
Kommende investeringer i administrationen	23	20.174	0
Øvrig egenkapital	24	1.790.393	1.761
<b>EGENKAPITAL I ALT</b>		<b>2.651.774</b>	<b>2.522</b>

<b>PASSIVER I ALT</b>		<b>9.459.077</b>	<b>9.085</b>
-----------------------	--	------------------	--------------

\*<sub>2</sub> Henlæggelse til formidling og forskning har tidligere år været slået sammen i én post (2018: 145t + 358t).

**Eventualforpligtigelse**

Museet har en forpligtigelse til udbetaling af efterløn samt fratrædelsesgodtgørelse til museumsdirektør.

**Ejendom:**

Museet ejer ejendommen Højgårdsvej 29A, Thorning, 8620 Kjellerup, matrikelnr. 8v.  
Offentlig ejendomsvurdring 2019: Kr. 990.000.

**Jordstykke:**

Museet ejer jordstykket Grågårdsvej 33 (vejkode 589), Gråskov, 8620 Kjellerup, matrikelnr. 1p.  
Købspris: Kr. 450.000.

## NOTER TIL ÅRSREGNSKAB 2019

	<b>Regnskab 2019 kr.</b>	Regnskab 2018 t.kr.	Budget 2019 t.kr.
<b>1. Ikke offentlige tilskud</b>			
Nissenske Familiefond, formidling af Tollundmanden	0	110	0
Øremærket sponsorat Papirmuseet	0	33	0
Edvin Sevelsted, gave til arkivet på Blichereggen	0	10	0
Nissenske Familiefond, Eventyrdronningen	125.000	0	125
L&O Nielsens Fond, Blicher seminar	10.000	0	0
Edvin Sevelsted, gave til arkivet på Blichereggen	5.000	0	0
Dr. Margrethe II's Akæologiske Fond	30.000	0	0
Dr. Margrethe II's Akæologiske Fond	50.000	0	0
	<b>220.000</b>	153	125
<b>2. Indtægter fra foreninger</b>			
Tilskud fra Blichereggen Museumsforening	10.816	10	
Tilskud fra Silkeborg Museumsforening	11.000	0	
	<b>21.816</b>	10	40
<b>3. Personaleudgifter</b>			
Lønninger, pensioner, ATP og Samlet Betaling	11.523.630	12.235	7.780
Salg af løntimer	-31.094	-32	-300
Skyldig løn, forskydning	4.536	-41	0
Lønrefusion	-956.026	-889	-874
Diverse personaleudgifter	57.620	59	50
Kurser og konferencer	101.097	95	75
Kørselsgodtgørelse (regnskab inkl. ARK, budget ekskl. ARK)	135.543	123	45
Rejseudgifter	20.194	36	30
Lovpligtig arbejdsskadeforsikring	23.708	20	20
Personaleannoncer	0	9	0
Regulering af feriepenge	-44.595	8	0
Personaleudg. arkæologi ovf. til udg. Kap. 8 arb.	-3.665.319	-4.354	0
Personaleudg. administration ovf. til udg. Kap. 8 arb.	-210.000 *	0	0
Lønandel Grathe Hede ovf. til udg. Grathe Hede	-172.469	-249	0
Lønandel ovf. diverse forskningsproj. (SIM 5223)	-9.797	-71	0
Lønandel ovf. TLM maveindhold	-90.000 *	-10	0
	<b>6.687.028</b>	6.939	6.826

\*Er budgetteret under salg af løntimer

	<b>Regnskab 2019 kr.</b>	Regnskab 2018 t.kr.	Budget 2019 t.kr.
<b>4. Lokaleudgifter</b>			
Husleje, Silkeborg Kommune	161.376	161	161
Husleje, eksterne magasiner	0	11	0
Parkering, Papirmuseet	5.023	5	5
Ejendomsforsikring Thorning	7.022	6	9
Rengøring m.v.	202.973	198	200
Anskaffelser	68.389	8	25
Reparation og vedligeholdelse	55.004	51	60
Alarmudgifter	214.455	146	155
El, varme, vand, renovation	264.382	273	305
Køb/istandsættelse Højgårdsvej	15.836	134	10
Magasinudgifter	107.408	126	115
Konfirmandstuen Thorning, ombygning	5.745	0	0
Årsregulering delvis moms	1.383	0	0
	<b>1.108.994</b>	<b>1.119</b>	<b>1.045</b>
<b>5. Samlingers forvaltning</b>			
Bøger og abonnementer	22.798	17	20
Varekøb og inventar	15.276	12	20
Forsikringer	25.828	28	30
	<b>63.903</b>	<b>57</b>	<b>70</b>
<b>6. Udgifter til kapitel 8 arbejde - Arkæologi</b>			
Andel personaleudg. Kap. 8 arbejde	3.665.319	4.354	
Andel personaleudg. Administration	210.000	0	
Fremmede tjenesteydelser	1.859.081	1.505	
Konserveringsarbejde, internt	0	36	
Varekøb	127.914	129	
Anskaffelser	221.153	21	
Telefon (undersøgelser)	26.654	21	
Bildrift	38.357	21	
Forsikringer	3.826	3	
	<b>6.152.305</b>	<b>6.090</b>	<b>5.000</b>
<b>7. Konservering</b>			
Varekøb	0	0	10
Anskaffelser	0	0	0
Indtægtsdækket arbejde for ARK	0	-36	-80
<i>Der er udført indtægtsdækket arbejde for andre eksterne midler for ca. kr. 25.000,-</i>	<b>0</b>	<b>-36</b>	<b>-70</b>
<b>8. Forskning</b>			
Markprojekt	7.000	86	0
TLM Maveindhold	548.321	0	581
Diverse projekter	104.781	0	0
Regulering skyldig færdiggørelse projekter	-24.298	-411	0
	<b>635.804</b>	<b>-325</b>	<b>581</b>

	<b>Regnskab 2019 kr.</b>	Regnskab 2018 t.kr.	Budget 2019 t.kr.
<b>9. Udstillinger og oplysningsvirksomhed</b>			
Materialekøb m.v.	106.870	58	45
Assistance fra arkæologien, lønudg.	0	71	0
Anskaffelser	1.685	9	5
Særudstillinger	48.299	274	30
Eventyrdronningen	305.490	0	425
Tollundmanden 70	6.408	0	0
Jernaldermarked + øvrige markeder	32.731	40	35
Annoncer, brochurer og årsskrift	111.007	172	170
Driftsudgifter Arbejdermuseet, Chr. 8 Vej	14.767	13	12
	<b>627.258</b>	<b>637</b>	<b>722</b>
<b>10. Grathe Hede - Udgifter</b>			
Lønudgifter og fremmede tjenesteydelser	2.020.839	266	0
Regulering skyldig færdiggørelse	0	195	0
	<b>2.020.839</b>	<b>461</b>	<b>0</b>
<b>11. Anden oplysningsvirksomhed</b>			
Varekøb	11.753	1	0
Honorarer/Foredrag	42.760	19	25
<i>Ekstraordinære udgifter til Blicher Seminar, Indtægter herfra er indeholdt i tilskud og entréindtægter.</i>	<b>54.512</b>	<b>20</b>	<b>25</b>
<b>12. Administration og fællesudgifter</b>			
Kontorartikler	24.868	34	30
Anskaffelser	6.132	12	10
EDB, anskaffelser og øvrige EDB-udgifter	87.995	88	125
Forsikringer	12.168	10	12
Telefon og gebyrer m/moms	99.515	109	120
Porto og gebyrer u/moms	23.098	29	30
Renteudgifter kassekredit (negativ rente)	22.428	23	20
Kontingenter	46.250	49	45
Revision og regnskabsmæssig assistance	56.513	55	70
Diverse udgifter i.f.m. frivillige	23.682	27	25
Repræsentation og mødebespisning	46.798	28	30
Årsregulering delvis moms	-1.130	0	0
	<b>448.316</b>	<b>464</b>	<b>517</b>

	<b>Regnskab 2019 kr.</b>	Regnskab 2018 t.kr.
<b>13. Bankindestående</b>		
Jyske Bank 7170 154383-8, foliekonto	4.251.397	3.601
Jyske Bank 7170 298764-6, indsaml. TLM	27.732	0
Jyske Bank 5057 101198-5, opsparing	437.968	438
Danske Bank, girokonto	26.501	28
	<b>4.743.597</b>	<b>4.067</b>
<b>14. Obligationer og investeringsbeviser</b>	<b>576.967</b>	<b>570</b>
<i>Består af:</i>		
<i>Jyske Invest Lange Obligationer, 5.493 stk.</i>		
<i>(Samlet kursværdi ultimo 2019: kr. 562.208,55)</i>		
<b>15. Aktier</b>	<b>4.254</b>	<b>4</b>
<i>Jyske Bank, 140 stk.</i>		
<i>(Kursværdi ultimo 2019: kr. 34.034,00)</i>		
<b>16. Tilgodehavender</b>		
Debitorer SIM/BEM og PAP	674.898	
Debitorer ARK	1.949.198	
Igangværende arbejde ARK	765.191	
Lønrefusioner	162.925	
SLKS, Grathe Hede og TLM Maveindhold	463.294	
Diverse	92.500	
	<b>4.108.006</b>	<b>4.402</b>
<b>17. Forudmodtaget til færdiggørelse af projekter</b>		
Afsat til færdiggørelse af Kap. 8 arbejde, beretning etc.	3.567.076	3.526
Afsat til færdiggørelse af forskningsprojekter	42.141	66
Afsat til færdiggørelse Grathe Hede	194.750	195
	<b>3.803.968</b>	<b>3.787</b>
<b>18. Forudbetalte indtæger</b>		
Legat, Nordea Fonden, 2020 udstilling BEM	10.000	0
Indsamling til Tollundmanden 70	27.750	125
Augustinus Fonden, tilskud Eventyrdronningen	100.000	0
L.C. Lauritzens Familiefond, øremærket Papirmuseet	88.000	88
	<b>225.750</b>	<b>213</b>
<b>19. Kommende investeringer og istandsættelser</b>		
Indtægt i 2008 vedr. salg af montrer	158.400	158
Henlagt i 2011	100.000	100
Saldo pr. 31.12.2019	<b>258.400</b>	<b>258</b>

*Beløbet er henlagt til kommende udstillingsinvesteringer*

	<b>Regnskab 2019 kr.</b>	Regnskab 2018 t.kr.
<i>og istandsættelser.</i>		
<b>20. Henlæggelse til formidling</b>		
Henlagt i 2009 til formidling	300.000	300
Henlagt i 2012 til udstillinger og oplysningsvirksomhed	85.000	85
Anvendt i 2013, ny hjemmeside	-120.000	-120
Anvendt i 2015, udstillingen "Undervejs"	-120.000	-120
Saldo pr. 31.12.19	<b>145.000</b>	145
<b>21. Henlæggelse til forskning</b>		
Henlagt i 2012 til forskning	500.000	500
Anvendt i 2015, Grathe Hede	-50.000	-50
Anvendt i 2015, artikel om Vikingetiden	-50.000	-50
Anvendt i 2016, KUML artikel	-38.980	-39
Anvendt i 2016, Grathe Hede	-19.238	-19
Anvendt i 2016, Digitalisering Vinding	-15.920	-16
Anvendt i 2016, Borgprojekt	-13.500	-14
Anvendt i 2017, vedr. Vinding	-59.528	-59
Henlagt i 2018 til forskning	104.973	105
Henlagt i 2019 til forskning	30.000	0
Saldo pr. 31.12.2019	<b>387.807</b>	358
<b>22. Kommende investeringer i arkæologien</b>		
Henlagt i 2019	<b>50.000</b>	0
<b>23. Kommende investeringer i administrationen</b>		
Henlagt i 2019	<b>20.174</b>	0
<b>24. Øvrig egenkapital</b>		
Primosaldo	1.761.218	1.656
Overført af årets resultat	29.175	105
Saldo pr. 31.12.2019	<b>1.790.393</b>	1.761



**REGNSKABSMÆSSIG NOTE BYGHERREBETALTE ARKÆOLOGISKE UNDERSØGELSER,  
MUSEUM SILKEBORG 2019****Direkte udgifter, knyttet til den enkelte undersøgelse:**

Maskinkraft, konservering, fremmede tjenesteydelser	1.859.081
Personale	3.665.319

**Direkte udgifter, ikke knyttet til den enkelte undersøgelse:**

Diverse udstyr og forbrugsmaterialer	417.904
--------------------------------------	---------

**Indirekte udgifter:**1.535.483 \***I alt**7.477.787

*\*Heri er indeholdt 210.000,- kr. til personaleudg. administration.*

## UDREGNING AF INDIREKTE UDGIFTER ARKÆOLOGI, MUSEUM SILKEBORG 2019

22	Personaleomkostninger		10.834.614
	Faglige formål		8.589.877
	Heraf arkæologi		3.665.319
	Andre faglige formål		4.924.558
	Understøttende formål	2.244.737	
28	Lokaleomkostninger	942.595	
58	Administration	425.888	
70	Husleje, museet og magasiner	166.399	
72	Renteudgifter	<u>22.428</u>	
	Indirekte udgifter i alt	<u>3.802.047</u>	
	Antal faglige timer, museet i alt	34.844	
	Heraf arkæologi	14.087	
	Indirekte udgift pr. time		
	3.802.047 : 34.844		109
	Indirekte udgift, arkæologi		
	14.087 x 109		<u>1.535.483</u>