

SIM J. NR. 115/1988

BERETNING OM UDGRAVNING AF ET ENKELTLIGGENDE GARDSANLÆG FRA YNGRE ROMERSK JERNALDER.

BORREHØJ, SKANNERUP SOGN, GJERN HERRED

AARHUS AMT, FØR 1970 SKANDERBORG AMT

STEDNUMMER 16.01.09, NM I SB. NR. *77. 63*

INDHOLDSFORTEGNELSE

1. STED
2. FORHISTORIE
3. DATA
4. TOPOGRAFI
5. OBJ. FOR UDGRAVNINGEN
6. MALESYSTEM
7. UDGRAVNINGENS FORLØB OG METODE
8. RESUME
9. DATO OG UNDERSKRIFT
10. ANLÆGSBESKRIVELSER
11. LISTE OVER PLANTEGNINGER
12. FUNDLISTE
13. S/H FOTOPLANCHER

Beretning om udgravning af et enkeltliggende gårdsanlæg fra yngre romersk jernalder ved Borrehøj, sb. nr. 7763 Skannerup sogn, Gjern herred, Aarhus amt, før 1970 Skanderborg amt - stednummer 16.01.09.

1. Sted

Gårdsanlægget var beliggende ved Borrehøj, matrikel nr. 3b Holmstol by, Skannerup, der ejes af Gjern Kommune, Rådhuset, Søndergade 54, 8883 Gjern.

Gårdsanlægget er blevet registreret i Nationalmuseets sognebeskrivelse som nr. 77 Skannerup sogn, Gjern herred, Aarhus amt, før 1970 Skanderborg amt, stednummer 16.01.09.

Lokaliteten er afsat på vedlagte kopi af 4- cm kortet 1215 II SØ.

63

2. Forhistorie

Foranlediget af Gjern Kommunes forestående byggemodning af første etape af et lokalplanområde ved Borrehøj ved Gjern, gjorde Silkeborg Museum i maj 1988 opmærksom på, at der ud fra områdets topografi kunne forventes at fremkomme fortidsminder, der ville være omfattet af museumslovens paragraf 26.

Efter aftale med Teknisk Forvaltning blev der derfor foretaget en sonderende prøvegravning, hvorved der lokaliseredes et tilsyneladende enkeltliggende gårdsanlæg fra yngre romersk jernalder indenfor det område, der ville blive berørt af den første etape af byggemodningen.

3. Data

Prøvegravningen fandt sted den 27. maj 1988 ved undertegnede (Knud Bjerring Jensen), ved hjælp af en rendegraver stillet til rådighed af Gjern Kommune.

Den efterfølgende udgravning af gårdsanlægget fandt sted i perioden 14. - 20. juni 1988, med deltagelse af stud. mag. Anne Bloch Jørgensen og museumsassistent Bodil Borgbjerg samt med undertegnede som udgravningsleder.

Såvel prøvegravningen som udgravningen betales af Gjern Kommune.

4. Topografi

Gårdsanlægget var beliggende på en jævn, sandet terrasse på sydsiden af et lavt bakkedrag, omkring 45 m over havet. Mod nord falder terrænet brat ned mod engarealer langs Dalby bæk, mod vest mere jævnt, ned mod Gjern ådal, ca. 23 m over havet.

Umiddelbart syd for gårdsanlægget findes et nu gennemdrænet vådområde, der indtil omkring 1950 fremtrådte som en lille, lavvandet sø om vinteren. Sydvest for gårdsanlægget findes den lille naturlige bakke "Borrehøj", der har givet navn til området.

5. Obj. før udgravningen

Ved prøvegravningen og den efterfølgende udgravning henlå det berørte areal som brakmark, uden at spor efter forhistorisk bebyggelse kunne iagttages på overfladen. De omgivende arealer var tilsået med korn.

6. Målesystem

Ved undersøgelsens begyndelse i juni 1988 oprettedes et retvinklet koordinatsystem med skæringspunktet 500/500. Målesystemet blev orienteret efter hovedverdenshjørnerne ved hjælp af kompas, således at abscissen gik positivt fra vest mod øst, ordinaten positivt fra syd mod nord.

Som fixpunkt for nivelleringen benyttedes toppen af en skelpæl med fix = 0.93, i sydøsthjørnet af en lille granbevoksning nord for udgravningen. Fixpunktet er markeret på T 6. Målesystemet blev indmålt i forhold til eksisterende skel nord for udgravningen, men blev ikke indmålt i forhold til landskoordinaterne.

7. Udgravningens forløb og metode

Da prøvegravningen havde vist, at der ikke fandtes bevarede kulturlag under pløjelaget, og at bebyggelsen syntes meget koncentreret, med kun få og spredte anlægsspor udenfor det egentlige gårdsanlæg, blev muldlaget afrømmet ved hjælp af maskinkraft stillet til rådighed af Gjern Kommune.

Herefter blev fladen efterskovlet manuelt - ofte flere gange - indtil anlægssporene stod klart. De enkelte fyldskifter blev kontrolleret og ridset op, hvorefter anlægssporene blev tegnet i målestoksforhold 1 : 50.

Efter tegning blev stolpehuller, gruber ildsteder m.m. nummereret. Efter gentagende efterskovlinger for kontrol og udredning af de enkelte anlæg - især voldte langhuset problemer - blev de tagbærende stolper samt væg- og hegnsstolper snittet og nivelleret, hvorefter de enkelte anlæg blev beskrevet som de sås i snit og flade.

Samtlige anlæg blev erkendt under udgravningen, ud fra regelmæssighed og symmetri i stolpehullernes indbyrdes beliggenhed samt en vis

ensartethed hvad angår stolpehullernes fyld og dybde, der i beskrivelsen altid er angivet som målt fra feltfladen - d.v.s. undergrundens overflade.

På plantegningerne er fyldskifternes snitretning markeret, og fyldskifterne nummereret fortløbende fra nr. 1 - 307, idet undernumre a er givet, når der manglede nummre i et ellers færdignummereret anlæg. De enkelte anlæg er nummereret fortløbende med romertal I - VI. Bevaringstilstanden på pladsen var generelt god, ligesom jagttagelsesforholdene også generelt var gode. Dog voldte især langhuset problemer, dels p.g.a. mange udskiftninger, dels p.g.a. en gruset og stenet undergrund kombineret med tørke.

Listen med fund fra de forskellige anlæg er udfærdiget af undertegnede i februar 1989, og gravebogsnotaterne fra udgravningen i juni 1988 er renskrevet til udgravningsberetning i januar 1994.

8. Resume

I forbindelse med en kommunal byggemodning udgravedes et gårdsanlæg fra yngre romersk jernalder. Gården har bestået af et ca. 22.5 m langt og 6.0 m bredt langhus, med spor efter udskiftning af de tagbærende stolper. Syd for langhuset fandtes et mindre hus med to sæt tagbærende stolper. Gården har til dels været afgrænset af stolpehegn, der har indrammet en ca. 30 x 30 m stor gårdsplads.

Da der ikke er fundet spor efter yderligere bebyggelse i området, er der tilsyneladende tale om et enkeltliggende gårdsanlæg fra yngre romersk jernalder.

Fundet fremkom ved prøvegravning forud for byggemodningen, og undersøgelsen betales af Gjern Kommune.

9. Dato og underskrift

Silkeborg Museum den 18. januar 1994


Knud Bjerring Jensen

10. ANLÆGSBESKRIVELSER

ANLÆG I

LANGHUS

Generelt

Langhuset, der afgrænsede gårdsanlægget mod nord, var ca. 22.5 m langt og 6.0 m bredt, med længderetning omtrent øst - vest. Huset var nogenlunde regelmæssigt, med 11 tagbærende stolpesæt, hvoraf 4 sæt må repræsentere udskiftninger. Den tidsmæssige rækkefølge i de enkelte stolpesæt kunne dog ikke fastslås. Ved de 5 vestligste tagbærende stolpesæt var afstanden mellem stolperne i det enkelte sæt omkring 3.0 m, ved de 6 østligste sæt kun ca. 2.5 m.

Vægstolperne, der især var regelmæssige i nordvæggen, bestod af enkeltstillede stolper, med en indbyrdes afstand på 0.75 - 1.0 m - tættest mod øst. I vestenden var afstanden fra de tagbærende stolper og ud til væggen ca. 1.25 m, i østenden ca. 1.5 m. I østgavlen kunne vægstolperne ikke erkendes, og der kunne ikke med sikkerhed påvises indgange i huset.

Mellem de tagbærende stolpesæt nr. 11 - 12 og nr. 13 - 14 fandtes resterne af et ildsted i form af en 1.5 x 1.0 m stor og ca. 3 cm tyk plet med rødbrændt ler (fyldskifte nr. 73).

Beskrivelse

Huset bestod af de tagbærende stolpehuller nr. 1 - 4, 107, 87, 5 - 18, 119 - 120, og vægstolperne nr. 20 - 25, 27 - 28, 30, 33, 35 - 44, 47 - 49, 51, 53 - 55, 57 - 67 og 136 - 137.

Undergrunden omkring langhuset varierede en del, og skiftede mellem stenet -, gruset -, sandet - og leret undergrund, hvilket sammen med tørke bevirkede, at en del af stolpehullerne fremtrådte diffust i overfladen.

De tagbærende stolpehullers form i fladen var enten runde eller mere eller mindre ovale, med en gråbrun fyld der var spættet (undertiden kraftig spættet) med undergrundsmateriale, og med spredte trækulspartikler. Det tagbærende stolpepar nr. 7 - 8 var tydeligt mørkere, med en mørk, gråbrun fyld med trækulspartikler.

I snit havde de tagbærende stolpehuller omtrent lodrette sider og flad bund, med en dybde varierende mellem 32 - 69 cm, hovedsagelig omkring 50 - 55 cm.

Vægstolpernes form i fladen var ret uregelmæssige af størrelse, men generelt runde eller let ovale i vægliniens længderetning, og med en spættet, gråbrun fyld med trækulspartikler.

I tværsnit havde vægstolperne omtrent lodrette sider og fladt afrundet bund, med en dybde varierende fra 12 - 53 cm, med et gennemsnit omkring 20 - 25 cm.

ANLÆG II

HUS

Generelt

Huset var beliggende ca. 6 m syd for langhus I, og var orienteret omtrent parallelt med dette. Huset var temmelig dårligt bevaret, og har været omkring 7.0 m langt og ca. 5.0 m bredt, med to sæt tagbærende stolper. Afstanden mellem stolperne i det vestligste sæt var ca. 2.0 m, afstanden mellem stolperne i det østligste sæt ca. 2.5 m. Mellem de to sæt var afstanden ca. 3.75 m.

Afstanden fra de tagbærende stolper og ud til de bevarede dele af nordvæggen var ca. 1.5 m. Vægstolperne var kun bevaret med 6 stolper i nordvæggen, og der kunne ikke påvises indgange i huset.

Beskrivelse

Huset bestod af de fire tagbærende stolpehuller nr. 208 - 211, og vægstolperne nr. 212 - 217.

De tagbærende stolpehullers form i fladen var afrundet, med en grå/mørk gråbrun spættet, sandet fyld med trækulspartikler. I snit havde de tagbærende stolpehuller omtrent lodrette sider og flad bund, med en dybde varierende mellem 44 - 72 cm.

Vægstolpernes form i fladen var ret uregelmæssige, men generelt runde eller let ovale, med en fyld med grå/mørk gråbrun sand med trækulspartikler. I tværsnit havde vægstolperne omtrent lodrette sider og fladt afrundet bund, med en dybde varierende fra 24 - 30 cm.

ANLÆG III

HEGN

Generelt

Hegnet var sat af enkeltstillede stolper med en regelmæssig afstand på 1.0 - 2.0 m, og afgrænsede en ca. 30 x 30 m stor gårdsplads mod øst og syd, hvorimod pladsen var åben mod vest. Mod nord afgrænsedes gårdspladsen af langhus I.

Beskrivelse

Hegnet startede ved langhus I's sydvæg, ca. 3.5 m vest for langhusets østgavl, hvorfra det løb nogenlunde regelmæssigt mod syd over et ca. 15 m langt forløb. Hegnet udgjordes på denne strækning af enkeltstolperne nr. 179 -

188, der var sat med en indbyrdes afstand på ca. 1.0 m, og med en dybde varierende mellem 16 - 22 cm.

Ca. 15 m syd for langhus I drejede hegnet mod sydvest, og fortsatte over et ca. 15 m langt forløb med stolperne 189 - 199, der var sat med en afstand på ca. 2.0 m mellem de enkelte stolper, der var ca. 14 - 23 cm dybe.

Med stolpehul nr. 200 drejede hegnet mod nordvest, hvor det kunne følges over 8.0 - 9.0 m. Denne del af hegnet udgjordes af stolpehullerne nr. 200 - 207, der var sat med en indbyrdes afstand på ca. 1.0 m, og med en dybde der varierede mellem 13 - 15 cm.

Stolpehullerne i hele hegnsforløbet var generelt enten runde eller ovale i hegnets længderetning, med lodrette sider og fladt afrundet bund, og med en fyld bestående af gråspættet, sandet fyld med enkelte trækulspartikler.

ANLÆG IV

HEGN

Generelt

Hegnet var sat af enkeltstolper, og løb i en ca. 9.0 m lang bue, fra et punkt ca. 7.0 m øst for langhus I's sydøsthjørne og ned mod hegn III.

Beskrivelse

Hegnet udgjordes af stolpehullerne nr. 142 og 150 - 157, der var sat med en indbyrdes afstand på 1.0 - 1.5 m, og med en dybde varierende mellem 7 - 21 cm - et enkelt dog 65 cm. Som ved hegn III var stolpehullerne enten runde eller let ovale i hegnets længderetning, med lodrette sider og fladt afrundet bund, og med en fyld bestående af gråspættet, sandet fyld med enkelte trækulspartikler.

ANLÆG V

KOGESTENSGRUBER

Generelt

Ved afrømningen af muldjorden i udgravningsfelterne og søgegrøfterne fremkom indenfor gårdsanlægget og umiddelbart omkring dette, ialt 22 kogestensgruber, der fordelte sig med en lille klynge på fire kogestensgruber umiddelbart vest for langhuset, en tilsvarende klynge i østenden af langhuset samt en klynge umiddelbart øst for langhuset. De resterende gruber fandtes mere spredt i og omkring gårdsanlægget.

På grund af kogestensgrubernes ensartede karakter, vil de i det følgende blive behandlet under eet, idet der for detaljer ved de enkel-

te grubers størrelse, form og dybde henvises til plantegningerne.

Beskrivelse

De 22 kogestensgruber har fyldskiftenumrene 93, 112, 123, 131, 138, 139, 140, 141, 144, 145, 147, 167, 170, 220, 226, 236, 244, 245, 284, 297, 304 og 307.

Kogestensgruberne, der alle var afrundede i fladen, varierede mellem 0.45 - 1.55 m i diameter i fladen, hovedsagelig dog omkring 1.0 m. I tværsnit havde kogestensgruberne lodrette eller ret stejle sider, med afrundet bund. Nederst i gruberne fandtes et lag af ildskørnede sten med sort trækulsfyld, hvorover der fandtes et gråhvidt lag af sand spættet med trækulspartikler. Kogestensgrubernes dybde varierede mellem 32 - 61 cm, størstedelen dog omkring 35 cm.

Der blev kun gjort fund i grube nr. 220, hvor der fandtes 9 stk. lerkarskår, heraf et ornamenteret sideskår.

ANLÆG VI

GRUBER

Generelt

I udgravningsfelterne og søgegrøfterne fremkom desuden 8 gruber, der fandtes jævnt spredt i og omkring gårdsanlægget.

På grund af grubernes ensartede karakter, vil de i det følgende blive behandlet under eet, idet der for detaljer ved de enkelte grubers størrelse, form og dybde henvises til plantegningerne.

Beskrivelse

De 8 gruber har fyldskiftenumrene 65, 84, 85, 91, 132, 133, 162 og 172.

Gruberne, der i fladen varierede mellem jævnt afrundede til pæreformede fyldskifter, varierede også i størrelsen - fra 0.5 - 2.0 m, hovedsagelig dog omkring 1.0 - 1.5 m. I tværsnit havde gruberne generelt let skrånende sider, med gråspættet sandet fyld. Grubernes dybde varierede mellem 23 - 55 cm.

Der blev kun gjort fund i grube nr. 65, hvor der fandtes 6 stk. uornamenterede lerkarskår samt nogle stykker rødbrændt ler.

11. OVERSIGT OVER PLANTEGNINGER I MALESTOK 1 : 50 :

T 1 : 460 - 480 x, 545 - 560 y
T 2 : 440 - 460 x, 530 - 545 y
T 3 : 440 - 460 x, 515 - 530 y
T 4 : 460 - 480 x, 515 - 530 y
T 5 : 480 - 500 x, 515 - 530 y
T 6 : 500 - 520 x, 515 - 530 y
T 7 : 460 - 480 x, 500 - 515 y
T 8 : 480 - 500 x, 500 - 515 y
T 9 : 500 - 520 x, 500 - 515 y
T 10 : 520 - 540 x, 500 - 515 y
T 11 : 460 - 480 x, 485 - 500 y
T 12 : 480 - 500 x, 485 - 500 y
T 13 : 500 - 520 x, 485 - 500 y
T 14 : 520 - 540 x, 485 - 500 y
T 15 : 520 - 540 x, 470 - 485 y

Oversigtsplan over udgravninger og søgegrøfter 1988,
målestok 1 : 500

Nedkopieret plan med hustomterne I og II markeret.

Fot. 1.
Borrehøj - området,
set fra bakkedraget
ved Troldbjerget.
Set fra sydvest.

Neg. nr. E-25-7.



Fot. 2.
Udgravningssituation
ved Borrehøj 1988 -
mulden afømmes.
Set fra nordvest.

Neg. nr. E-26-12.



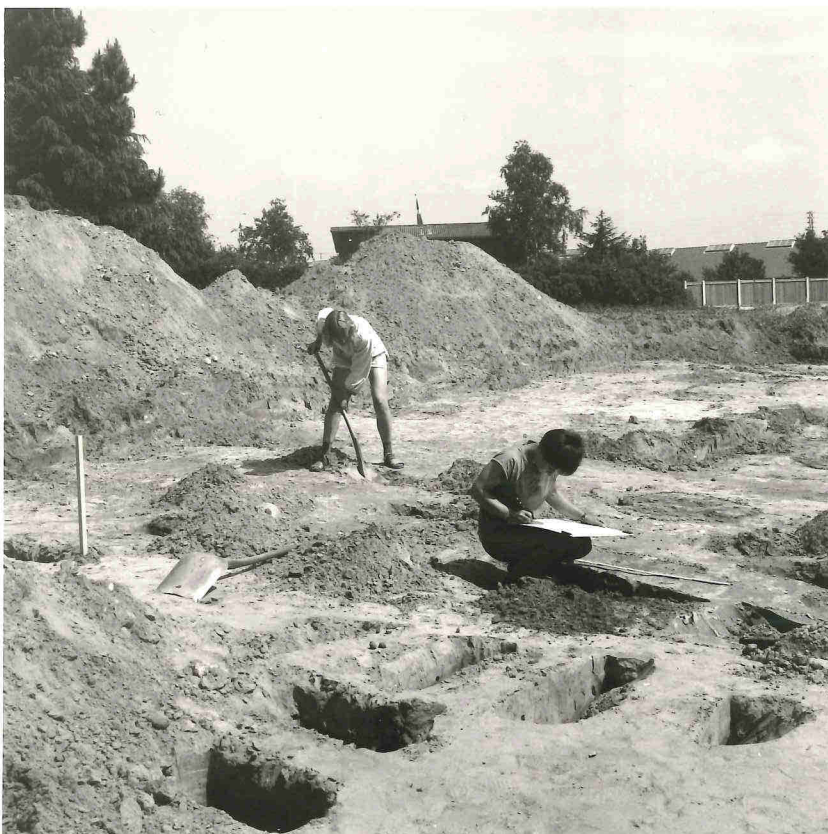
Fot. 3.
Udgravningssituation
ved Borrehøj 1988 -
stolpehullerne i
langhus I snittes.
Set fra vest.

Neg. nr. E-25-5.



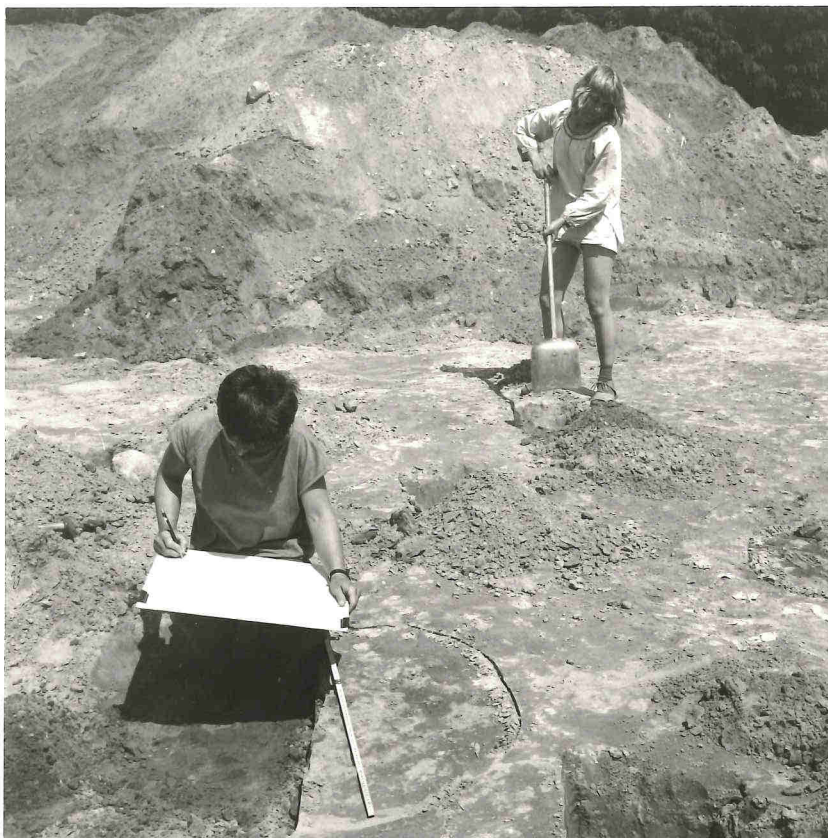
Fot. 4.
Udgravningssituation
ved Borrehøj 1988.
Langhuset under ud-
gravning.
Set fra sydvest.

Neg. nr. E-25-2.

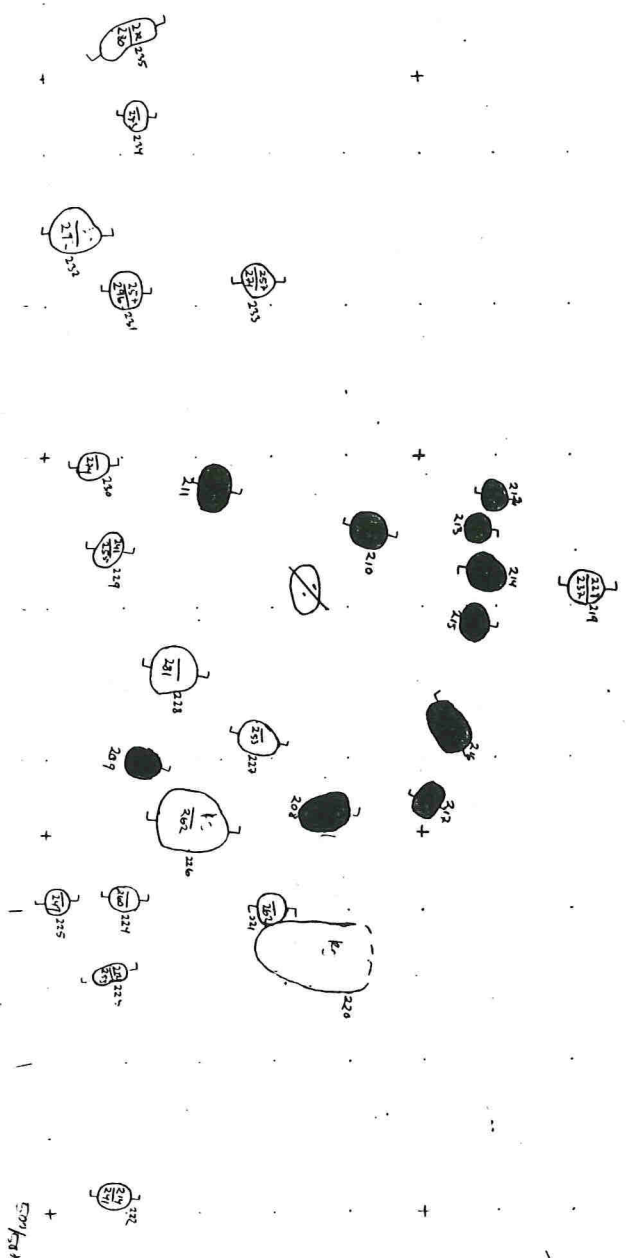


Fot. 5.
Udgravningssituation
ved Borrehøj 1988.
Langhuset under ud-
gravning.
Set fra syd.

Neg. nr. E-25-4.

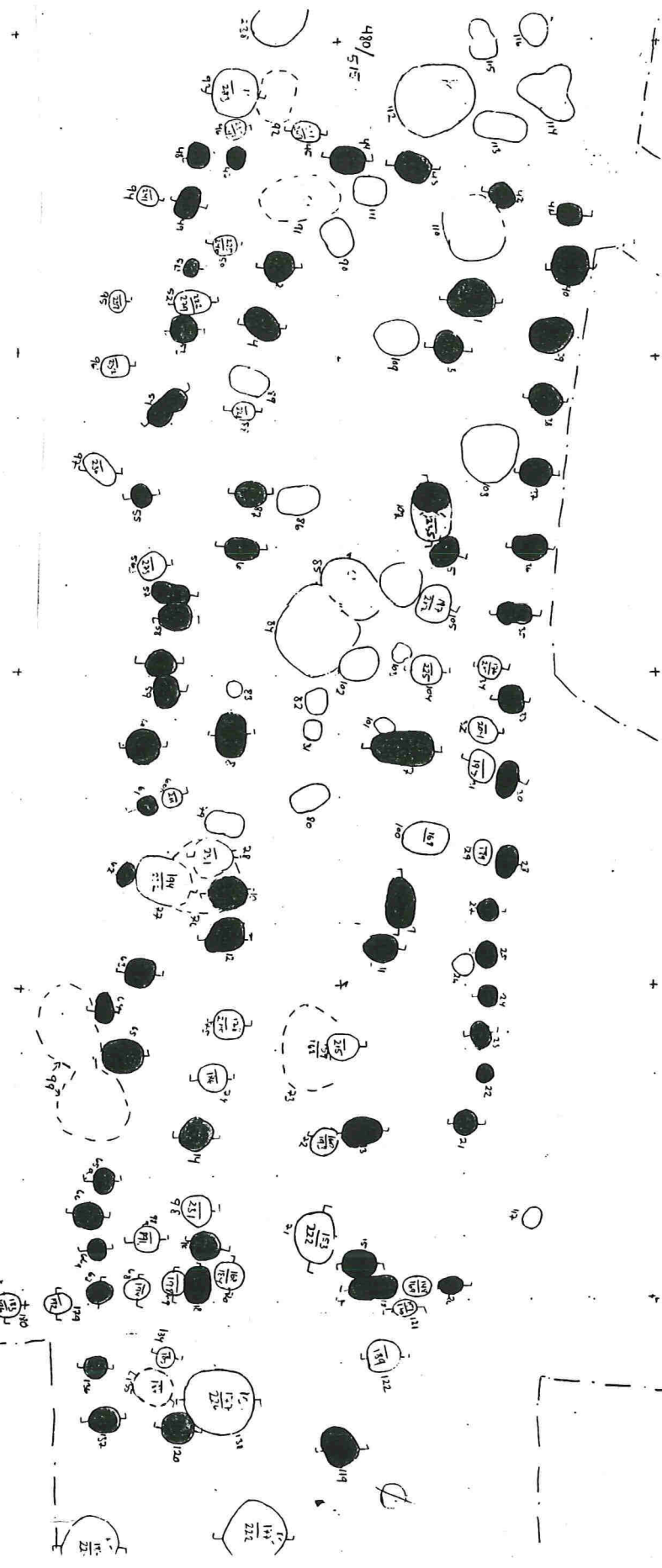


480/500



500/500

1.000
S. 51. 144 P. 1.



500/500