

**MUSEUM SILKEBORG**

**ÅRSRAPPORT 2020**

## INDHOLDSFORTEGNELSE

Side

Oplysninger om museet.....	2
Ledelsens påtegning.....	3
Den uafhængige revisors revisionspåtegning .....	4
Ledelsesberetning .....	7
Anvendt regnskabspraksis.....	23
Resultatopgørelse for 2020 .....	25
Balance pr. 31.12.2020.....	26
Noter til årsregnskabet 2020 .....	27
Regnskabsmæssig note bygherrebetalte arkæologiske undersøgelser. ....	32

## OPLYSNINGER OM MUSEET

### Navn

Museum Silkeborg S/I  
Hovedgårdsvej 7  
8600 Silkeborg

### CVR-nr.

31 97 46 15

### Museets hjemsted og hovedaktivitet

Museets hjemsted er Silkeborg Kommune.  
Museet er et statsanerkendt kulturhistorisk lokalmuseum og skal virke for sikringen af Danmarks kulturarv samt gøre samlingerne tilgængelige for offentligheden.

### Bestyrelse

Martin Jakobsen  
Bente Stenholt Sørensen  
Ole Skjærbæk  
Gregers Thomsen  
Peter Nyegaard Jensen  
Rune Kristensen  
Karen Rysgaard  
Jette Behrens

### Direktion

Ole Nielsen

### Revision

BDO Statsautoriseret revisionsaktieselskab

## LEDELSENS PÅTEGNING

Bestyrelse og ledelse har dags dato aflagt årsregnskabet for 2020 for Museum Silkeborg.

Årsregnskabet er aflagt i overensstemmelse med bestemmelserne i Kulturministeriets bekendtgørelse nr. 1701 af 21. december 2010 om økonomiske og administrative forhold for modtagelse af driftstilskud fra Kulturministeriet. Årsregnskabet er aflagt i overensstemmelse med god regnskabsskik som er beskrevet i regnskabspraksis side 23-24 i årsregnskabet og i regnskabsbestemmelserne i vedtægterne. Årsregnskabet giver efter vores opfattelse et retvisende billede af museets aktiver og passiver, den finansielle stilling og resultat.

Der er efter regnskabsårets afslutning ikke indtruffet begivenheder, der væsentlig vil kunne påvirke vurderingen af museets finansielle stilling.

Silkeborg, den 30. marts 2021

### Direktion:

\_\_\_\_\_  
Ole Nielsen

### Bestyrelse:

\_\_\_\_\_  
Martin Jakobsen  
Formand

\_\_\_\_\_  
Peter Nyegaard Jensen

\_\_\_\_\_  
Rune Kristensen

\_\_\_\_\_  
Ole Skjærbæk

\_\_\_\_\_  
Bente Stenholt Sørensen

\_\_\_\_\_  
Gregers Thomsen

\_\_\_\_\_  
Karen Rysgaard

\_\_\_\_\_  
Jette Behrens

## DEN UAFHÆNGIGE REVISORS REVISIONSPÅTEGNING

### *Til bestyrelsen i Museum Silkeborg*

## REVISIONSPÅTEGNING PÅ ÅRSREGNSKABET

### **Konklusion**

Vi har revideret årsregnskabet for Museum Silkeborg for regnskabsåret 1. januar til 31. december 2020, der omfatter anvendt regnskabspraksis, resultatopgørelse, balance, egenkapitalopgørelse, pengestrømsopgørelse og noter. Årsregnskabet er udarbejdet efter bekendtgørelse nr. 1701 af 21. december 2010 om økonomiske og administrative forhold for modtagere af driftstilskud fra Kulturministeriet.

Det er vores opfattelse, at årsregnskabet giver et retvisende billede af museets aktiver, passiver og finansielle stilling pr. 31. december 2020 samt af resultatet af museets aktiviteter for regnskabsåret 1. januar - 31. december 2020 i overensstemmelse med bekendtgørelse nr. 1701 af 21. december 2010 om økonomiske og administrative forhold for modtagere af driftstilskud fra Kulturministeriet.

### **Grundlag for konklusion**

Vi har udført vores revision i overensstemmelse med internationale standarder om revision og de yderligere krav, der er gældende i Danmark og standarderne for offentlig revision, jf. bekendtgørelse nr. 1701 af 21. december 2010. Vores ansvar ifølge disse standarder og krav er nærmere beskrevet i revisionspåtegningens afsnit "Revisors ansvar for revisionen af årsregnskabet". Vi er uafhængige af museet i overensstemmelse med internationale etiske regler for revisorer (IESBA's Etiske regler) og de yderligere krav, der er gældende i Danmark, ligesom vi har opfyldt vores øvrige etiske forpligtelser i henhold til disse regler og krav. Det er vores opfattelse, at det opnåede revisionsbevis er tilstrækkeligt og egnet som grundlag for vores konklusion.

### **Fremhævelse af forhold vedrørende revisionen**

Museet har i overensstemmelse med bekendtgørelse nr. 1701 af 21. december 2010 om økonomiske og administrative forhold for modtagere af driftstilskud fra Kulturministeriet indarbejdet budgettal for regnskabsåret i resultatopgørelsen. Disse budgettal har ikke været underlagt revision.

### **Ledelsens ansvar for årsregnskabet**

Ledelsen har ansvaret for udarbejdelsen af et årsregnskab, der giver et retvisende billede i overensstemmelse med bekendtgørelse nr. 1701 af 21. december 2010. Ledelsen har endvidere ansvaret for den interne kontrol, som ledelsen anser for nødvendig for at udarbejde et årsregnskab uden væsentlig fejlinformation, uanset om denne skyldes besvigelser eller fejl.

Ved udarbejdelsen af årsregnskabet er ledelsen ansvarlig for at vurdere museets evne til at fortsætte driften; at oplyse om forhold vedrørende fortsat drift, hvor dette er relevant; samt at udarbejde årsregnskabet på grundlag af regnskabsprincippet om fortsat drift, medmindre ledelsen enten har til hensigt at likvidere museet, indstille driften eller ikke har andet realistisk alternativ end at gøre dette.

### **Revisors ansvar for revisionen af årsregnskabet**

Vores mål er at opnå høj grad af sikkerhed for, om årsregnskabet som helhed er uden væsentlig fejlinformation, uanset om denne skyldes besvigelser eller fejl, og at afgive en revisionspåtegning med en konklusion. Høj grad af sikkerhed er et højt niveau af sikkerhed, men er ikke en garanti for, at en revision, der udføres i overensstemmelse med internationale standarder om revision og de yderligere krav, der er gældende i Danmark og standarderne for offentlig revision, jf. bekendtgørelse nr. 1701 af 21. december 2010, altid vil afdække væsentlig fejlinformation, når sådan findes. Fejlinformationer kan opstå som følge af besvigelser eller fejl og kan betragtes som væsentlige, hvis det med rimelighed kan forventes, at de enkeltvis eller samlet har indflydelse på de økonomiske beslutninger, som regnskabsbrugerne træffer på grundlag af årsregnskabet.

Som led i en revision, der udføres i overensstemmelse med internationale standarder om revision og de yderligere krav, der er gældende i Danmark og standarderne for offentlig revision, jf. bekendtgørelse nr.

1701 af 21. december 2010, foretager vi faglige vurderinger og opretholder professionel skepsis under revisionen. Herudover:

- Identificerer og vurderer vi risikoen for væsentlig fejlinformation i årsregnskabet, uanset om denne skyldes besvigelser eller fejl, udformer og udfører revisionshandling som reaktion på disse risici samt opnår revisionsbevis, der er tilstrækkeligt og egnet til at danne grundlag for vores konklusion. Risikoen for ikke at opdage væsentlig fejlinformation forårsaget af besvigelser er højere end ved væsentlig fejlinformation forårsaget af fejl, idet besvigelser kan omfatte sammensværgelser, dokumentfalsk, bevidste udeladelser, vildledning eller tilsidesættelse af intern kontrol.
- Opnår vi forståelse af den interne kontrol med relevans for revisionen for at kunne udforme revisionshandling, der er passende efter omstændighederne, men ikke for at kunne udtrykke en konklusion om effektiviteten af museets interne kontrol.
- Tager vi stilling til, om den regnskabspraksis, som er anvendt af ledelsen, er passende, samt om de regnskabsmæssige skøn og tilknyttede oplysninger, som ledelsen har udarbejdet, er rimelige.
- Konkluderer vi, om ledelsens udarbejdelse af årsregnskabet på grundlag af regnskabsprincippet om fortsat drift er passende, samt om der på grundlag af det opnåede revisionsbevis er væsentlig usikkerhed forbundet med begivenheder eller forhold, der kan skabe betydelig tvivl om museets evne til at fortsætte driften. Hvis vi konkluderer, at der er en væsentlig usikkerhed, skal vi i vores revisionspåtegning gøre opmærksom på oplysninger herom i årsregnskabet eller, hvis sådanne oplysninger ikke er tilstrækkelige, modificere vores konklusion. Vores konklusioner er baseret på det revisionsbevis, der er opnået frem til datoen for vores revisionspåtegning. Fremtidige begivenheder eller forhold kan dog medføre, at museet ikke længere kan fortsætte driften.
- Tager vi stilling til den samlede præsentation, struktur og indhold af årsregnskabet, herunder noteoplysningerne, samt om årsregnskabet afspejler de underliggende transaktioner og begivenheder på en sådan måde, at der gives et retvisende billede heraf.

Vi kommunikerer med ledelsen om blandt andet det planlagte omfang og den tidsmæssige placering af revisionen samt betydelige revisionsmæssige observationer, herunder eventuelle betydelige mangler i intern kontrol, som vi identificerer under revisionen.

#### **Udtalelse om ledelsesberetningen**

Ledelsen er ansvarlig for ledelsesberetningen.

Vores konklusion om årsregnskabet omfatter ikke ledelsesberetningen, og vi udtrykker ingen form for konklusion med sikkerhed om ledelsesberetningen.

I tilknytning til vores revision af årsregnskabet er det vores ansvar at læse ledelsesberetningen og i den forbindelse overveje, om ledelsesberetningen er væsentligt inkonsistent med årsregnskabet eller vores viden opnået ved revisionen eller på anden måde synes at indeholde væsentlig fejlinformation.

Vores ansvar er derudover at overveje, om ledelsesberetningen indeholder krævede oplysninger i henhold til bekendtgørelse nr. 1701 af 21. december 2010 om økonomiske og administrative forhold for modtagere af driftstilskud fra Kulturministeriet.

Baseret på det udførte arbejde er det vores opfattelse, at ledelsesberetningen er i overensstemmelse med årsregnskabet og er udarbejdet i overensstemmelse med kravene i bekendtgørelse nr. 1701 af 21. december 2010 om økonomiske og administrative forhold for modtagere af driftstilskud fra Kulturministeriet. Vi har ikke fundet væsentlig fejlinformation i ledelsesberetningen.

#### **ERKLÆRING I HENHOLD TIL ANDEN LOVGIVNING OG ØVRIG REGULERING**

##### **Udtalelse om juridisk-kritisk revision og forvaltningsrevision**

Ledelsen er ansvarlig for, at de dispositioner, der er omfattet af regnskabsaflæggelsen, er i overensstemmelse med meddelte bevillinger, love og andre forskrifter samt med indgåede aftaler og sædvanlig praksis. Ledelsen er også ansvarlig for, at der er taget skyldige økonomiske hensyn ved forvaltningen af de midler og driften af de aktiviteter, der er omfattet af årsregnskabet. Ledelsen har i den forbindelse ansvar for at etablere systemer og processer, der understøtter sparsommelighed, produktivitet og effektivitet.

I tilknytning til vores revision af årsregnskabet er det vores ansvar at gennemføre juridisk-kritisk revision og forvaltningsrevision af udvalgte emner i overensstemmelse med standarderne for offentlig revision. I vores juridisk-kritiske revision efterprøver vi med høj grad af sikkerhed for de udvalgte emner, om de undersøgte dispositioner, der er omfattet af regnskabsaflæggelsen, er i overensstemmelse med de relevante bestemmelser i bevillinger, love og andre forskrifter samt indgåede aftaler og sædvanlig praksis. I vores forvaltningsrevision vurderer vi med høj grad af sikkerhed, om de undersøgte systemer, processer eller dispositioner understøtter skyldige økonomiske hensyn ved forvaltningen af de midler og driften af de aktiviteter, der er omfattet af årsregnskabet.

Hvis vi på grundlag af det udførte arbejde konkluderer, at der er anledning til væsentlige kritiske bemærkninger, skal vi rapportere herom i denne udtalelse.

Vi har ingen væsentlige kritiske bemærkninger at rapportere i den forbindelse.

Aarhus, den 30. marts 2021

BDO Statsautoriseret revisionsaktieselskab  
CVR-nr. 20 22 26 70

Søren Peter Nielsen  
Statsautoriseret revisor

## LEDELSESBERETNING 2020

Af Ole Nielsen, museumsdirektør

### Forord

2020 blev et år, der – blev som det blev. "Plejer" havde ualmindeligt dårlige vilkår i et år, hvor Covid-19 satte dagsordenen. Intet blev som "det plejer" og kun lidt blev som det var planlagt. Det gjaldt i høj grad også på Museum Silkeborg. Særligt de udadvendte aktiviteter som arrangementer, udstillinger, markeder og foredrag har været kraftigt påvirket af pandemien. Også fejringen af 70-året for fundet af Tollundmanden blev meget anderledes end vi havde forestillet os og planlagt. Store dele af museets arbejde kunne dog køre videre, næsten upåvirket af pandemien. Det gjaldt bl.a. det arkæologiske arbejde. 2020 har været et travlt år for museets arkæologer, der har foretaget mange prøveundersøgelser og flere større udgravninger. Og nu er tiden kommet til min beretning om året set fra hovedgårdens tårnværelse.

### Et år med Covid-19

Året 2020 på Museum Silkeborg blev unægtelig noget anderledes, end vi havde planlagt det. Så er det sagt. Covid-19, og regeringens bestræbelser på at tackle situationen, overtog på mange måder styringen af året. På ganske mange områder kunne Museum Silkeborg egentlig fortsætte næsten som i et normalt år. Det gjaldt bl.a. den arkæologiske virksomhed, der året igennem har haft ganske travlt. Men mange af de udadvendte aktiviteter, udstillingerne, arrangementerne og foredragene blev ramt. Den 12. marts lukkede museet, som resten af Danmark, for publikum og publikumsarrangementer. Da museet kunne åbne igen den næstsidste dag i maj - ekstra rengjort, med spritdispensere og vejviserpile på gulvet - var det til en anden virkelighed. Den populære udstilling "Eventyrdronningen", der havde været perfekt timet i forhold til Dronningens 80-års fødselsdag og påske, var taget ned. Kustoderne, der i to en halv måned ikke kunne servicere museets gæster, havde i mellemtiden løst en lang række andre opgaver, lige fra rengøring i de permanente udstillinger og nedtagning af "Eventyrdronningen" til nummerering af arkæologiske fund.



De to fotos illustrerer forskellen mellem 2020 og 2019. Tv. et billede af åbningen af udstillingen Eventyrdronningen. Th. er caféen klargjort til åbningen af Papir til kanten i juni 2020.

Åbning af de udstillinger, der skulle have været åbnet i den periode, der var lukket, fulgte i juni. Også her var det under andre forhold, end vi er vant til. Museet har en stolt tradition for at invitere museumsforeningernes medlemmer og andre museumsvenner med til åbningerne. Nu måtte vi være særdeles restriktive med, hvem vi inviterede. Vi inviterede sparsomt og forlangte tilbagemeldinger for at kunne styre antallet, så vi ikke overskred forsamlingsrestriktionerne. Alt sammen meget imod det vi allerhelst ville.

Aflysningerne fortsatte året ud. Da årets Riverboat Jazz Festival blev aflyst helt og holdent, stod det også klart, at 10-års jubilæumskoncerten med Christian Eugen-Olsen og Uptown Jazz Band ikke kunne gennemføres. "Keep swinging" skrev han opmuntrende tilbage og lod forstå, at det naturligvis ikke kunne være anderledes i den situation. Det traditionelle jernaldermarked på Hovedgården valgte vi at aflyse. Det samme gjaldt det nystartede middelaldermarked på Blichereggen og kunsthåndværkerdagen i november på Papirmuseet. En række foredrag blev aflyst i foråret og flyttet til efteråret, for så igen at blive aflyst, da 2. Coronabølge indtraf. Som det eneste af vore markeder kunne høstmarkedet på Blichereggen i september gennemføres. Det blev et fint lille marked, der signalerede et glimt af normalitet, med hjemmebrygget øl, drejede træskåle, honning, strik, kurve af pileflet, hjemmelavet marmelade og en opbyggelig snak med en



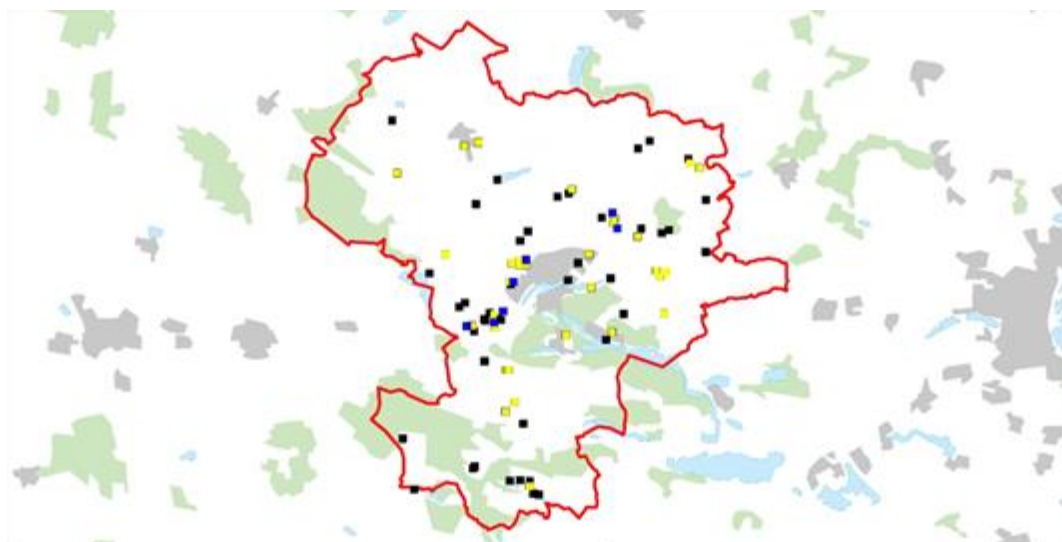
lokal landmand, der opfedede tyrekalve. Vi er både glade for deltagernes opbakning til markedet og over at der kom pænt med publikum.

Blicheregnet lykkedes trods Coronaen ligeledes med at afholde en række af sine planlagte arrangementer, så som en workshop først på året med "dogmebroderi", den traditionelle store broderidag i august og markering af St. St. Blichers fødselsdag i oktober.

Klemte inde imellem Covid-19's to bølger havde vi dog en regulær blomstringstid i juli måned. Den perfekte storm bestående af dårligt sommervejr, danskere, der holdt ferie i Danmark og halv pris på entréen i juli, medførte en publikumstilstrømning, der nogle dage næsten var bekymrende. Særligt på Papirmuseet og enkelte gange på Hovedgården, blev kapacitetsgrænsen nået. Da august kom, kunne vi derfor se tilbage på et rekordstort besøgstal i juli. På det samlede museum var der tale om en stigning i besøgstallet på hele 71%, på Papirmuseet alene, det dobbelte. Mon ikke Ghita Nørby og Jim Lyngvild's TV-besøg også spillede en rolle. Vi oplevede også stor interesse for vore kulturhistoriske vandreture i august og september, der stort set alle blev udsolgt. Det varmede at se, at folk faktisk havde savnet museet og vores formidling.

### Arkæologien

Det der for arkæologerne startede ganske normalt med diverse forundersøgelser og udgravninger, skulle vise sig at blive et overordentligt travlt år. Trods nedlukningen den 11. marts kunne arkæologerne heldigvis fortsætte på udgravningerne, så ikke alt lukkede ned. Selvom det følte som om, verden gik i stå, var det bestemt ikke tilfældet for byggebranchen, og i løbet af foråret væltede det ind med nye områder, der skulle forundersøges. Her sidst på året kniber det stadig med at følge med på udgravningerne, selvom der ved årets slutning er næsten dobbelt så mange arkæologer på museet, som ved årets start. 2020 ender således med at blive det travleste år for den arkæologiske afdeling siden motorvejsudgravningerne.



Årets udgravninger fordelt i kommunen.

Museet har besøgt i alt 38 anlægsarbejder og foretaget 36 forundersøgelser. Antallet af egentlige udgravninger har dog været beskedent, nemlig seks, hvoraf de to nord for Funder endda er forårsaget af den samme forundersøgelse. Til gengæld har flere af disse udgravninger været meget store, således strakte udgravningen i Grauballe sig fra marts til november og udgravningerne nord for Funder fra august og ind i det nye år.

I erhvervsområdet syd for motorvejen ved Funder Kirkeby udgravede museet i foråret fem felter med et samlet areal på ca. 1,7 ha. Udgravningen afdækkede i alt 1.524 anlæg fra den sene del af yngre stenalder samt ældre bronzealder (ca. 2450-1300 f.Kr.). Der undersøgtes mindst 12 huse i varierende udformning.

I tilknytning til husene fremkom en ovn. Anlægget viste sig i fladen som en velafgrænset oval grube med spredte trækulsnister.

Ud over bebyggelsessporene undersøgtes en rig grav fra slutningen af bondestenalderen (Dolktiden ca. 2350-1700 f.v.t.). Centralt i graven lå fire stykker forarbejdet flint, en fladehugget pilespids af flint samt et lerkar med facon som en omvendt klokke, der var dekoreret med mønster i vinkelbånd. Lerkarrets udformning og ornamentik har klare paralleller i Klokkebægerkulturen, der har sin udbredelse i det meste af Vesteuropa. Den døde havde desuden fået mindst 62 større eller mindre ravperler med i graven. Perlerne var runde, rør- eller rombeformede og lå alle i den østlige ende, som antages at være hovedenden. Perlerne

har givetvis været samlet som en kæde, men nogen af perlerne viser slid, som har de været syet på et klæde eller lignende.



*Klokkebægeret og nogle få af de 62 ravperler, efter de havde været over konservatorens bord.*

Forud for byggeriet af en ny kirke i Hvinningdal udgravede museet sidst på foråret dele af en bebyggelse med aktivitet fra yngre jernalder, vikingetid og middelalder. Undersøgelsen omfattede et areal på i alt 12.950 m<sup>2</sup>, og der blev registreret i alt 2.857 anlæg, primært i form af stolpehuller. Der kunne udskilles 17 langhuse, flere småhuse/udhuse samt enkelte større og mindre hegnsløb blandt de mange stolpehuller. Størstedelen af husene lå på en række på den vestlige del af udgravningsfeltet umiddelbart oven for en skråning, der falder brat mod vest og nord. Der har været tale om en meget markant placering i landskabet, hvor den lille bebyggelse kunne ses fra lang afstand.

Når man ser på udgravningsplanen ligger husene enten oven på eller så tæt på hinanden, at det er tydeligt, at de ikke alle kan have været samtidige. Husene må derfor have erstattet og efterfulgt hinanden, hvilket passer med bebyggelsens lange levetid fra yngre jernalder til tidlig middelalder (ca. 300-1200 e.v.t.).

Udover huse og hegn har udgravningen også afdækket en jernudvindingsovn, en brønd, et grubehus samt et par urnegrave fra bronzealderen. Urnerne har sandsynligvis oprindeligt været sat i kanten af en af de nu sløjfede gravhøje, der er registreret i området.



*Der var bebyggelse fra yngre jernalder til tidlig middelalder, på stedet for den nye Hvinningdal Kirke.*

I foråret forundersøgte museet 22 ha nord for Funder forud for anlæggelsen af en helt ny bydel mellem Drejergårdsvej, Funder Bygade og Nørhedevej. Forundersøgelsen viste hurtigt, at Funders forgængere siden midten af jernalderen (3-400 e.v.t.) havde beboet området. Landsbyen havde flyttet rundt inden for området frem til at den, engang i middelalderen, placerede sig, hvor den ligger i dag. Ud over de mange spor fra jernalderen, vikingetiden og den tidlige middelalder dukkede der også enkelte huse op fra bondestenalderen og bronzealderen. Sammen med de mange udgravninger museet gennem de sidste ti år har foretaget i Funderområdet, kan vi nu se, at Funder har været beboet ubrudt fra i hvert fald midten af bondestenalderen (ca. 2800 f.v.t.). Forundersøgelsen resulterede i to udgravninger. Da udgravningerne endnu ikke er afsluttede, er det ikke muligt at komme med en endelig tolkning. Der er dog allerede kommet flere interessante delresultater. Bl.a. vidner en kogestensgruberække om beboernes religiøse liv i bronzealderen.

I Grauballe har museet udført to udgravninger i år, en mindre umiddelbart syd for Grauballe Børnegård samt en meget stor øst for Jernaldervej. På et ubebygget areal mellem Grauballe Børnegård og Keltervej udgravedes i foråret, i et 1.100 m<sup>2</sup> stort felt, et hus delvist omkranset af et hegn. Tilsammen har hus og hegn udgjort en gård fra sen vikingetid eller tidlig middelalder. Det viser, at Grauballe i løbet af den sene vikingetid/tidlige middelalder finder den placering, landsbyen har i dag. Udgravningen øst for Jernaldervej viser derimod, hvor Grauballe lå inden den flyttede til sin nuværende placering. Årets udgravning knytter sig til tidligere udgravninger ved boldbanerne, ved Keltervej og vest for Jernaldervej. Tilsammen dækker de fire udgravninger det meste af jernalderen, hvor landsbyen flyttede rundt på markerne syd for Grauballe. Der blev henover forår, sommer og efterår undersøgt huse og hegn fra 18 gårdsanlæg. Flere af gårdene har flere faser, og er således blevet genopført to til tre gange. Jernaldergårdene placerer sig i tre grupper, hvilket afspejler forskellige faser af landsbyen. Da de mange gårde endnu ikke er endeligt dateret, er det svært at afgøre, hvilke der er samtidige. Det ser dog ud til, at landsbyens faser, midt og øst på det undersøgte område, har været stramt struktureret i rækker, hvor de enkelte gårde har delt hegnene mellem gårdspladserne. Den vestlige fase ser ud til at være mere løst struktureret. Hvorfor der er denne forskel ved vi ikke, men måske skyldes de stramt strukturerede faser, en udefrakommende styring fra en stormand. Som en overraskelse dukkede der også to mindre gravpladser op i forbindelse med udgravningen. Gravene er samtidige med de ældste huse fra årets udgravning. De forholdsvis fattige gravgaver i gravene viser, at det, på trods af de store og velbyggede huse, ikke er samfundets elite, der har boet her syd for Grauballe. Vi har dog fundet meget få grave i forhold den lange tid, landsbyen har eksisteret, så det er muligt, at der gemmer sig rigere grave andre steder i området.

Som sædvanlig har detektorfundene været en væsentlig del af det arkæologiske arbejde i år. I løbet af året har der på Hovedgården været en mindre udstilling med nogle af de bedste fund fra 2019.



Bronzernerne fra den helt ødelagte høj i Sminge afslører, at der både har været en mand og en kvinde begravet.

Desuden har museet foretaget en mindre forundersøgelse som følge af fundet af flere opløjede grave fra bronzealderen ved Sminge. En gennemgang af luftfoto, kortmateriale samt en magnetometerundersøgelse forud for forundersøgelsen havde antydnet, at detektorfundene kunne stamme fra tre nu næsten forsvundne gravhøje. Undersøgelsen viste, at der stort set ikke var mere bevaret af den høj bronzerne kom fra, så der er tale om rent held, at de fine gravgaver stadig var bevaret og blev fundet med detektor.

På en af de sidste arbejdsdage inden juleferien gik turen til Bryrup, hvor årets sidste forundersøgelse skulle afsluttes. Udover enkelte spredte kogestensgruber var søgegrøfterne fundtomme. Udgravningsleder Kirsten Nellemann Nielsen var så småt ved at lukke forundersøgelsen, men som så ofte dukker det mest interessante altid op, når man tror undersøgelsen er afsluttet. I den sidste søgegrøft fremkom et fint lille lerkar i en gravlignende nedgravning. Da graven og lerkar var det eneste interessante fund på lokaliteten blev anlægget udgravet, lerkarret hjemtaget og forundersøgelsen afsluttet.

### Årets udstillinger

På Hovedgården overvintrede "Eventyrdronningen", og gav i januar og februar et besøgstal, der var 3 gange så stort som i de samme måneder i 2019. Den tendens ville uden tvivl være fortsat i marts og april. Desværre levede den en hemmelig tilværelse fra d. 12. marts og frem til og med påske. Omkring H.M. Dronningens 80-års fødselsdag lavede Kongernes Samling og Museum Silkeborg et koordineret event, hvor vi – fra udendørs boder - udleverede gratis papirhatte, designet af Dronningen selv, til det publikum, der ikke måtte komme ind.



*Papir til Kanten. Her ses værker af Klaus Becker.*

Årets sommerudstilling på Hovedgården var "Papir til Kanten". Ti kunstnere fra kunstnersammenslutningen Faktor13 havde i mere end et år arbejdet med udstillingen. De havde indvilget i at lave værker til udstillingen med et par dogmatiske båndspænd: Foruden at papir var en væsentlig ingrediens i værkerne, skulle værkerne på en eller anden måde være inspireret af museet, museets samling eller historien generelt. Nogle af værkerne blev lavet på Papirmuseet, med hjælp fra Papirmuseets personale i råd eller dåd. Åbningen på

Hovedgården blev foretaget to gange på samme aften – hver gang med 30 deltagere. Det blev en fascinerende udstilling, der gav et glimrende billede af, hvor alsidigt et materiale papiret er, samtidig med at det var interessant at se de ti kunstneres forskellige tilgang til både materialet og historietemaet.

Fra sidst i juni kunne man i Hovedgårdens foyer se et udvalg af de fineste fund, gjort med metaldetektor igennem det seneste år.



*Hilsen til Tune handlede om modstandskampen på Kjellerupegnen.*

På Blicheregnen måtte udstillingsprogrammet også omkalfatres grundet situationen. Den første lille udstilling om Blicher og Sønderjylland blev dog åbnet efter planen i februar. Årets store særudstilling "Hilsen til Tune" skulle have været åbnet d. 9. april. Det kunne naturligvis ikke lade sig gøre under nedlukningen. I stedet blev den åbnet i juni med planer om at stå indtil vinterferien 2021. En broderiudstilling blev udskudt til efteråret 2021. Hilsen til Tune blev en fin fortættet fortælling om den lokale modstandskamp, men også om Kjellerupegnen under besættelsen og anlæggelsen af Grove flyvepladsen – nu Karup. Udstillingen skildrede nok modstandskampen, men også det faktum, at ikke alle var lige begejstrede for modstandskampen. For de, der tjente godt på tyskernes tilstedeværelse, var modstandskampen ikke nødvendigvis velset. Det stod hurtigt klart, at der var stor interesse for emnet.

Kampen om magten, som vi sidste år besluttede at gøre til en permanent udstilling på Blicheregnen, blev i årets første måneder tilpasset brandteknisk, så den nu kan stå en årrække. Dermed har vi en attraktiv udstilling, der spiller fint sammen med det nye Grathe monument.

Årets særudstilling på Papirmuseet var "Papirarbejdere – Portrætter". Ved at portrættere en række papirarbejdere, kom man tættere på det folkefærd, der befolkede papirfabrikken igennem årene. Det blev en nærmest poetisk skildring af mennesker, som de var – på godt og ondt. Udstillingen skildrede en række mennesker af kød og blod, der sammen fungerede i et bramfrit miljø, hvor særheder og fejltrin ikke fik lov at

gå i glemmebogen, men blev husket og brugt i mere eller mindre kærligt drilleri. I tilknytning til udstillingen blev udgivet et særnummer af "Bøttenyt", som uddybede udstillingens tema.



Årets særudstilling på papirmuseet tegnede et portræt af en række papirarbejdere. Her ses Rebekka Sørensens legitimationskort fra 1943. Hun arbejdede på kludesalen, hvor hun også var tillidskvinde.

### Fejringen af 70-året for fundet af Tollundmanden

Fejringen af Tollundmandens jubilæum blev bestemt heller ikke, som vi havde tænkt eller planlagt. En komité af gode folk havde ellers lagt sig i selen for at samle penge ind til fejringen, og i skrivende stund er det faktisk lykkedes at samle rundt regnet 900.000 kr. ind.

En guidet tur til fundstedet på selve dagen d. 6. maj måtte aflyses pga. forsamlingsforbuddet. I stedet lavede vi en lille film, hvor forskningschef Nina Helt Nielsen og undertegnede viste rund i Bjældskovdal og fortalte om fundet for 70 år siden. Filmen blev lagt ud på hjemmesiden og museets Facebook-side. På selve dagen gik fhv. museumsdirektør Christian Fischer og undertegnede ud til stedet med blomster og champagne. I august gennemførte vi så en tur med publikum.



*Museets kulturhistoriske vandringer var en stor succes. Her i Bjældskovdal, Tollundmandens fundsted.*

En ny permanent udstilling, der skulle åbnes på 70-året, står i det store hele færdig, men udstillingen har vi ikke kunnet åbne pga. Coronarestriktionerne. Museet er i skrivende stund lukket, og der er ikke nogen sikkerhed for, at museet kan åbne før et stykke ind i 2021. Dertil kommer at udstillingens naturlige centrum – en rekonstruktion af Tollundmanden i fuld størrelse - ikke er færdig endnu. Producenten Kennis & Kennis Reconstructions har også været ramt af leveringsproblemer grundet Covid-19. Dertil kommer, at vi – selv hvis vi ville – ikke kan åbne udstillingen med manér. Der er så mange, der har været involveret i projektet, at både de og vi og Tollundmanden fortjener, at vi åbner med en ordentlig fest.

Der er dog arbejdet ganske seriøst på projektet igennem året, så vi glæder os virkelig til at vise resultatet. På årets næstsidste dag i 2019 sad undertegnede inde hos Tollundmanden sammen med Lars Lilholt. Vi talte om Tollundmanden og om alle de spørgsmål, vi ville stille ham, hvis han pludselig vågnede. Det kom der en sang ud af: "Sig os nu hvad du hed". Sangen er siden blevet indspillet, ligesom der er lavet en musikvideo, som vil blive offentliggjort, når museet kan åbne igen.

Vi håber og tror stadig, at vi også vil være i stand til at give Tollundmanden en tiltrængt ny montre. Lige nu mangler vi stadig ca. 350.000 kr. for at være i mål med indsamlingen til den, men Augustinusfonden har givet tilsagn om 500.000 kr. og Norlys vækstpuljen har givet tilsagn om 150.000 kr., så vi er optimistiske.

### Skoletjenesten

Museumsformidler Gry K. Ekmann har også måttet navigere i disse usikre Coronatider. Men på trods af diverse nedlukninger og restriktioner har der også i 2020 været god gang i museets formidling til børn og voksne.

Tidligere var historisk formidling til børn præget af dosering af viden. I nutidens pædagogiske virkelighed skal børnene langt mere aktiveres og opleve læring som en kreativ proces. Udstillingen Eventyrdronningen var en gave til kreativ formidling, og Gry K. Ekmann havde kalenderen fuld af besøg. Det endte desværre brat med nedlukningen i marts.



*Takket være Silkeborg Kommunes Kulturboostpulje kunne børn komme i stenalderen.*

Museum Silkeborg fik støtte fra kommunens Kulturboost-pulje til udvikling af to forløb. Det første forløb var et tilbud til kommunens 3. klasser, som skal i gang med faget historie. Sammen med naturvejleder Morten Ravn, Aqua, blev udarbejdet et forløb, hvor eleverne kunne få et kreativt indblik i stenaldermenneskenes liv ved undervisning og aktiviteter på skolen, på museet og ude i naturen. Det andet forløb var for kommunens børnehaver og børnehaveklasser og havde overskriften "Nisseagentens historiske julejagt". Under forløbet kom børnene på finurlig vis rundt på museet, før de fik overdraget et fint diplom, som nyudnævnt "nisse-agent".

Vi venter alle på den nye rekonstruktion af Tollundmanden, som han kunne have set ud i samtiden. Gry K. Ekmann tog i efterårsferien forskud på denne begivenhed, ved at lade børn (og voksne) give deres bud på, hvordan Tollundmanden kunne have set ud, ved i ler at skabe en jernaldermand og klæde ham på m.m. Børn og voksne gik til opgaven med fynd og klem. De skabte bud på Tollundmanden blev til en hel lille udstilling i museumscafeen.

Så pandemi eller ej – Museum Silkeborg tager sit ansvar over for de kommende generationer alvorligt på en tidssvarende facon.

### **Frihedens værksted og igloer**

Papirmuseet er Museum Silkeborgs yngste afdeling med sin helt egen museale profil. Fundamentet er det enestående autentiske produktionslokale, produktionen af håndgjort papir og en række events og kreative initiativer. Papirmuseet havde i 2019 sin bedste sæson nogensinde, og trods de mærkelige tider har 2020 også været fin. Papirmuseets ry og rygte må have været så godt, at TV-holdet bag serien "Jim & Ghita på nye eventyr" fandt det attraktivt at lave et indslag herfra. Det blev til et dejligt besøg af de to kendte



mennesker, Ghita Nørby og Jim Lyngvild. Udsendelsen blev sendt i den bedste sendetid den 20. maj på Danmarks Radio og var en god og fornem eksponering af Papirmuseet.



*Jim og Ghita besøgte papirmuseet, og det gav en del opmærksomhed.*

Tanja Lund Evers er i 2020 trådt til som daglig leder, mens Bent Schmidt Nielsen fortsætter som faglig leder – på den måde regner vi med, at et generationsskifte i den kommende tid kan ske på bedst mulig måde.

Tanja Lund Evers skal være med til at sikre såvel tradition som fornyelse på Papirmuseet. Traditionen tro har Papirmuseet igen i 2020 leveret fornemt håndgjort papir til Borgermesterkontoret og til kommunens vielses-papir. Kunstnere har kunnet virke på museet til gensidig glæde for museum og kunstner. Nye produkter er udviklet til salg i museumsbutikken. Workshops er blevet afviklet i årets løb.

Jørgen Nash (1920-2020) er knyttet til Silkeborg, og byen markerede på forskellig vis 100-året for den kendte kunstner og provokatør. Papirmuseet bidrog med "Frihedens værksted" i weekenden 10.-11. oktober i samarbejde med kunstneren Jytte Dunck. Bent Schmidt Nielsen havde i samme anledning lavet en form med et vandmærke af en verdensberømt, stillesiddende havfrue.

Papirmuseet rundede 2020 af med at deltage i Handel Silkeborgs nye juleinitiativ ved at bemande to igloer på Torvet i weekenden den 5.-6. december. Trods det restriktive miljø, midt i en Coronatid, blev det en stor succes, hvor der både blev formidlet papirhåndværk og solgt julepapir.



*Papirmuseet sørgede for julestemning på Torvet. Her er det Jette Behrens og Solveig Lund, der øser papir.*

### Åbningen af Grathe monumentet

Trods årets skrøbelige normalitet i perioden fra juni frem til efteråret, havde vi den store glæde, at vi i efteråret kunne åbne det nye Grathe monument. Der vil være en større artikel om projektet andetsteds i dette årsskrift, så her skal jeg nøjes med at opsummere: Projektet var muliggjort igennem en bevilling på Finansloven på 4.000.000 kr. Museets formand, Martin Jakobsen havde via sine kontakter til Det Konservative Folkeparti banet vejen for finansieringen, og museet har arbejdet med projektet lige siden. I 2019 åbnede udstillingen "Kampen om magten" på Blicherregnen og d. 23. oktober i 2020 – præcis 863 år efter slaget – kunne vi indvie det nye Grathe monument med formidling af stedets historie og en ny adgangsvej og parkeringsplads.



*Grathe monumentet blev indviet af kontorchef Ole Winther fra Slots og Kulturstyrelsen. Tv. for ham ses Jytte Abildstrøm, der sendte os en videohilsen.*

Kontorchef Ole Winther fra Slots- og Kulturstyrelsen foretog åbningen, mens Jytte Abildstrøm havde sendt en sød og sjov videohilsen til os i dagens anledning. Det var regnvejr lige indtil vi satte os i teltet på parkeringspladsen, så klarede det op og vi kunne foretage en indvielse med kæmpende krigere, middelalderpølser og "Battle ale" i tørvejr. Alt var tilrettelagt, så vi ikke skulle smitte hinanden. I to busser blev de 50 gæster fragtet til monumentet, hvor der var sat stole op i et telt med god afstand imellem. Tilbage i bussen erfarede vi, at forsamlingsforbuddet nu igen ville blive strammet til maksimalt 10 personer, så alt i alt følte vi os heldige over, at vi lige nåede indvielsen. Nu er håbet, at det nye monument vil blive besøgt af lokale, vandrere på Hærvejen og andre interesserede. Vi håber desuden, at der vil blive god synergi mellem Blicherregnets udstilling og formidlingen i landskabet.

### Arbejdet med samlingerne

Arbejdet med samlingerne er eksistentielt for museet, men er gerne "usynligt" for offentligheden. Museerne har fået et nyt registreringssystem SARA, og det har krævet tilvænning og intern oplæring, så flere kan være søgebrugere i systemet. SARA står foran fuldt og helt at skulle implementere det arkæologiske materiale, og vi holder vejret og håber på det bedste. Men store it-løsninger kan være noget af en prøvelse.

Museum Silkeborgs arkæologiske magasin har i årtier været i kælderen på Hovedgården. Det er langt fra ideelt, og museet har de seneste år flyttet mere og mere af det arkæologiske genstandsmateriale ud på det nye magasin i Thorning. Denne proces er såre arbejdskrævende, men vi er i 2020 kommet langt i arbejdet. Konservator Lars Vig Jensen er tovholder i processen.

Museum Silkeborg har fået en større bevilling til en omfattende samlingsgennemgang inden for nyere tid. Gennemgangen er begyndt med museets håndværksamling, herunder en flytning af genstande ud til det nye magasin i Thorning. Projektet skal også kritisk se på de eksisterende samlinger. Er der noget uden oplysninger eller på anden vis uden museal relevans? Her må man konstatere, at det er der. Slots- og Kulturstyrelsen skubber på for en sådan kritisk gennemgang, og der er givet mulighed for "udskillelse" fra samlingerne. Det skal ske efter en fastlagt procedure, som blandt andet indebærer, at nabomuseer og andre museer får museets "udskillelseslister" til gennemsyn. Først derefter må en udskillelse rent fysisk ske. Det igangværende projekt har i 2020 resulteret i to "udskillelsesrunder". På den måde har vi igennem en årrække trimmet vores samlinger, for at den kun indeholder relevante genstande. Dette arbejde, der er lagt i hænderne på Keld Dalsgaard Larsen, Birgitte Møller Petersen og Lars Vig Jensen, fortsætter i 2021.

### Nyere tid

På nyere tids område har der været arbejdet med en række ting. På Blichereggen har Marianne Gjørtz Hougaard haft fokus på den faglige bearbejdning af både 2020's særudstilling "Hilsen til Tune" og 2021's særudstilling om Kompedallejren.

Blicheregns Arkiv er et uundværligt aktiv for museets afdeling i Thorning. Marianne Gjørtz Hougaard er den overordnede faglige leder af arkivet, der i det daglige drives af en række gode frivillige samt vores medarbejder Kristian Laursen.

Museum Silkeborg har med udgangspunkt i afdelingen Blichereggen påtaget sig et musealt ansvar for "arven efter Blicher". Hvordan kan denne arv formidles og gøres relevant for nutidens mennesker? Det blev til tre begivenheder i 2020: Markering af digterens fødselsdag den 11. oktober med foredrag af professor Johs. Nørregaard Frandsen, Syddansk Universitet, som fortalte om St. St. Blicher, H.C. Andersen, Jeppe Aakjær og heden. I uge 44 var der i KK-44-regi foredrag om St. St. Blicher, Karen Blixen og kærligheden. Og som rosinen i pølseenden kunne museet sammen med Blicherselskabet den 25. oktober præsentere en ny udgave af "E Bindstouw". Denne klassiker foreligger hermed både i jysk mundheld og på nutidsdansk. I forlængelse af det lokale Blicher-jubilæum i 2019 har Keld Dalsgaard Larsen skrevet artiklen "Blicher og os" i Brudstykker fra Blichereggen.

På Hovedgården har Keld Dalsgaard Larsen i forbindelse med samlingsgennemgangen arbejdet med temaet "håndværk", revitaliseret museets tidligere arbejder på området og lagt en række artikler ud på museets hjemmeside. Museum Silkeborg Papirmuseet er et nationalt videnscenter omkring papir og papirproduktion, og Keld Dalsgaard Larsen har i 2020 bearbejdet gamle og nyere indsamlede erindringer fra papirindustrien og lagt disse papirsamtaler ud på museets hjemmeside. På baggrund af dette kildemateriale er forfattet en længere artikel med titlen "Dansk papirindustri 1950-2012. Historien fortalt", som blev bragt i Nordisk Pappershistorisk Tidsskrift 3+4/2020. Museets arbejde med mundtlige kilder er behandlet i en artikel i dette årsskrift.

Erhverv Silkeborg og Museum Silkeborg har i 2020 haft et samarbejde, hvor Keld Dalsgaard Larsen i netværksgrupper fortalte om (lokal-) historiens betydning og muligheder. Museet arbejder på en levendegørelse af Jones Stue – formidlingsprojektet "hørt over kaffebordet" – og her er det faglige baggrundsmateriale blevet udarbejdet. Silkeborgs 175 års byjubilæum i 2021 har i 2020 betydet, at museet har bidraget i forbindelse med en digital formidling af byen i nogle "lydvandringer" og podcasts om det tidlige Silkeborg.

### Udvidelsesplanerne på Hovedgården

I 2019 lykkedes det at få hævet museets driftstilskud. I begyndelsen af 2020 lykkedes det så at få kommunens tilsagn om, at den vil støtte udbygningen af Hovedgården med 25% af udgiften. Siden har museet igen haft kontakt til A. P. Møller Fonden og efter et par uformelle samtaler afholdte formanden og direktøren, sammen med borgmester Steen Vindum, et møde med Lars Reuter fra fonden. Det blev en konstruktiv snak og vurdering af projektet og dets omfang, hvor det fremgik at fonden stadig synes, at det var interessant, men at man – i lyset af den overordnede situation - anbefalede at museet nedskalerede projektet og skar mere ind til benet. Kort efter blev det på et bestyrelsesmøde besluttet at følge denne anbefaling, og formand og direktør har siden arbejdet med at kvalificere en skitse til et nedskaleret projekt. Målet er at få en ansøgning afsted i 1. kvartal af 2021.

## Særlige nøgletal

I det følgende behandles en række nøgletal, som afspejler forskellige sider af institutionen.

- Besøgstallet
- Forskning inden for arkæologien
- Økonomi

### Besøgstallet

Besøgstallet for 2020 ser således ud for den samlede virksomhed og for de enkelte afdelinger. Til sammenligning er angivet de tilsvarende tal fra 2014 - 2019:

Besøgstal	2014	2015	2016	2017	2018	2019	2020
Blicheregnet	5.932	4.835	5.144	6.440	3.843	6.330	3.804
Papirmuseet	6.980	6.010	6.045	6.301	6.065	8.283	6.842
Hovedgården	22.965	20.004	20.989	22.438	18.761	21.254	15.114
<b>I alt</b>	<b>35.877</b>	<b>30.849</b>	<b>32.178</b>	<b>35.179</b>	<b>28.669</b>	<b>35.867</b>	<b>25.760</b>

Det fremgår straks, at museet har haft et markant fald i besøgstallet fra 2019 til 2020. Der mangler 10.000 gæster i forhold til sidste år. Der er ingen tvivl om, at dette skyldes Covid-19. Faktisk havde vi en forventning om et pænt besøgstal fra årets start. Det startede da også fint, idet vi - takket være Eventyrdronningen - havde næsten 3 gange så mange gæster på Hovedgården i både januar og februar. Så kom nedlukningen og siden har året været alt andet end normalt. Efter en lukkeperiode fra 12. marts til 30. maj, kom der kun langsomt gang i publikum. Der var ingenting i ordrebogen, krydstogtturisterne blev væk og også skolerne vendte kun delvist tilbage. Så kom en ualmindelig hektisk juli måned, hvor der var halv pris på billetterne, takket være en statslig hjælpepakke. Og her boomed besøgstallet så museet havde en samlet besøgstigning på 71% - for papirmuseet endda det dobbelte. Herefter ramte virkeligheden igen i august. Endelig kom der drypvise indskrænkninger og fra 12. december igen total nedlukning. Vi mangler således ca. 28% af gæsterne i 2020, i forhold til 2019. Her ligger vi nogenlunde på linje med resten af museerne i Danmark hvor ca. hver tredje gæst er udeblevet.

### Forskningen indenfor arkæologien

Museets forskningschef har været stærkt involveret i den nye Tollundmandsudstilling og derefter den nye særudstilling "Silkeborg Outdoor – fra overlevelse til oplevelse". Det betyder, at vi har haft knap så mange resultater på forskningsfronten i 2020. Det primære arbejde har været fokuseret om Tollundmandens tarmindhold. I 2019 blev der foretaget det hidtil mest detaljerede studie af et moseligs mave-/tarmindhold. Det skete i forbindelse med forskningsprojektet "Guddommeligt måltid eller hverdagskost"? Nye naturvidenskabelige analyser af Tollundmandens mave-/tarmindhold". Den endelige, videnskabelige publikation af forskningsprojektet, der var finansieret af kulturministeriets forskningspulje, er blevet udarbejdet i 2020. Det er endnu ikke udkommet men ventes publiceret i 2021.

I 1950 foretog Hans Helbæk en for sin tid forbilledlig analyse af Tollundmandens mave-/tarmindhold. Han konkluderede, at Tollundmanden som sit sidste måltid havde spist en grød, lavet på bl.a. byg, hør, sæddodder og bleg pileurt. Metoderne har imidlertid udviklet sig meget siden 1950, og de nye undersøgelser – der kombinerede flere forskellige analysemetoder – kunne derfor give et endnu mere detaljeret indblik i, hvad måltidet havde bestået af, og hvordan maden var blevet tilberedt. Det var bl.a. muligt at undersøge forholdet mellem frø fra de forskellige planter, og om måltidet havde indeholdt animalske produkter. Den vigtigste anvendte metode i det nye studie var analysen af de meget fragmenterede makrofossiler i tarmindholdet. Helbæk undersøgte i 1950 primært de hele kerner/frø og store planter - fragmenter i maveindholdet – han afholdt sig fra at analysere de små fragmenter og at kvantificere de forskellige ingredienser. Dette arbejde blev nu udført af Peter Steen Henriksen fra Nationalmuseet. Det endnu finere mikroskopiske indhold blev undersøgt gennem pollenanalyse, foretaget af Morten Fischer Mortensen fra Nationalmuseet, og gennem analyse af parasitæg, svampesporer, mikroskopiske planterester mv., foretaget af Renée Enevold fra Moesgaard Museum. Endelig lavede Martin N. Mortensen fra Nationalmuseet lipidanalyse på tarmindholdet med henblik på at identificere spor efter fedt i måltidet, mens Jan Enghild og Carsten Scavenius fra Aarhus Universitet foretog endnu en proteinalyse af maveindholdet. I 2016 var sidstnævnte allerede forsøgt uden

de store resultater, men nye analyseinstrumenter gav mulighed for at foretage endnu bedre analyser denne gang. Resultaterne af undersøgelserne var så detaljerede, at de gav mulighed for – med lidt god vilje – at opstille en opskrift for Tollundmandens sidste måltid. Vi er derfor nu blevet meget klogere på Tollundmandens sidste måltid, som vi kender mere detaljeret og som også afslørede et par hemmeligheder – nemlig, at han formentlig også har spist fed fisk som en del af måltidet. Udover at give indsigt i Tollundmandens sidste måltid gav forskningsprojektet indblik i Tollundmandens helbredstilstand. Fund af parasitæg afslører, at Tollundmanden både havde bændelorm, spolorm og piskeorm.



*Tollundmanden var ikke den eneste der havde gavn af det sidste måltid. De nye undersøgelser af maveindholdet viser at også (fra venstre mod højre) piskeorm, spolorm og bændelorm deltog i måltidet.*

I starten af 2020 modtog museet tilsagn om en mindre bevilling fra Dronning Margrethe II's Arkæologiske Fond til makrofossilanalyser af seks prøver fra det exceptionelt velbevarede kornfund, gjort i en opbevaringsgrube ved Aabjerg i Resenbro i 2017. Kornfundet er fra slutningen af yngre stenalder (ca. 2000 f.Kr) og er enestående, i og med at også hele kornaks er bevarede. Det giver mulighed for at belyse en lang række forskningsspørgsmål vedrørende kornopbevaring, sammensætningen af et års høst og dyrkningsforhold på markerne mv. I 2020 blev de seks indledende makrofossilanalyser foretaget af Marianne Høyem Andreasen fra Moesgaard Museums afdeling for Konservering og Naturvidenskab. På baggrund af disse analyser og de arkæologiske undersøgelser vil der i 2021 blive skrevet en videnskabelig artikel, omhandlende Aabjerg-fundet, gruber som opbevaringsfænomen i slutningen af stenalderen/starten af bronzealderen og det videre forskningspotentiale. Planen er herefter at søge forskningsmidler til et større tværinstitutionelt projekt om kornfund i opbevaringsgruber i Midtjylland.

Middelalderlig jernudvinding Museum Silkeborg modtog i 2020 tilsagn om en større bevilling fra Kulturministeriets Forskningspulje til undersøgelse af, hvilken betydning den hjemlige, midtjyske jernudvinding havde i middelalderen og renæssancen – lokalt, regionalt og nationalt. Vi glæder os til at komme i gang med dette projekt, der skal løbe af stablen i 2021.

### Økonomien

Hvad der kunne være blevet en rigtig gyser, blev vendt til et meget fint resultat på 714.925 kr. i overskud. Da bestyrelsen vedtog budgettet i oktober 2019, så det noget mørkere ud. På daværende tidspunkt var det ikke muligt at lave et fornuftigt budget, hvor driften bare nogenlunde balancerede. Der blev derfor vedtaget et budget med et underskud på 419.500 kr. Desuden blev det besluttet at spare en bogholder, og indhøste den besparelse der var muligt der.

Derefter skete der to afgørende ting: Silkeborg Kommune forøgede Museets driftsbudget med 330.000 kr. og på statens område blev de årlige 2% besparelser sløffet. Med de almindelige fremskrivninger betød det, at museet, modtog knap 400.000 ekstra i tilskud, hvilket næsten neutraliserede det store underskud.

En anden væsentlig årsag til det flotte resultat er, at arkæologien, på trods af Covid-19, har haft rygende travlt hele året. Ikke siden motorvejsudgravningerne har museet haft tilknyttet så mange arkæologer, og der er foretaget flere større udgravninger. Samtidig har der været fokus på udgiftssiden med minimering af interne timer og samlet set har det givet et flot resultat til den arkæologiske afdeling, der kan lægge 587.855 kr. til side til kommende investeringer.

Personaleudgifterne er 315.000 kr. mindre end budgetteret, hvilket både skyldes besparelser på kurser og lønninger samt at projekter har betalt en del af lønningerne, brugt til disse projekter. Eksempelvis har alene Eventyrdronningen bidraget med 115.000 kr.

Generelt udviser regnskabet de vanlige variationer i forhold til budgettet – krusninger på overfladen, om man vil - men ingen steder stikker det helt af i den ene eller anden retning.

Det er desuden værd at bemærke, at entréindtægten, inkl. det statslige tilskud til halv pris i juli måned, med en afvigelse på kun 20.000 kr., ligger forbløffende tæt på det budgetterede. Med en publikumsnedgang på ca. 28% er det meget nådigt sluppet. I disse tal skjuler sig også, at en del af vores besøgende jo ikke betaler entré, f.eks. børn, medlemmer af museumsforeningerne og inviterede til diverse arrangementer. Mange af de børn, der kommer i grupper, er udeblevet pga. covid-19. I 2020 havde vi 158 grupper mens vi i 2019 havde

248. Vi mangler således 90 klasser fra ungdomsuddannelser, grundskoler og daginstitutioner i forhold til 2019. Mængden af inviterede (og dermed gratis) gæster til udstillingsåbninger og andre arrangementer har også været mærkbart mindre. På samme måde kan vi konstatere, at den mindre omsætning i butikken er fulgt af tilsvarende endnu mindre udgifter. Samlet set kan man sige, at den manglende tilstrømning af publikum, grundet Covid-19 har haft en meget lille negativ indvirkning på økonomien.

#### **Hændelser efter regnskabsårets afslutning.**

Der er ikke sket væsentlige ændringer efter regnskabsafslutningen.

#### **Forventningerne til det kommende år**

Den store ubekendte, når vi ser ind i 2021, er covid-19. Her i begyndelsen af marts 2021 ved vi, at museet ikke kommer til at åbne før senere i foråret. Hvornår i foråret, og under hvilke konditioner, er det ikke muligt at vide. Vi kan dog formentlig forvente en mat start efter nedlukningen, som den vi så i 2020. Hvordan sæsonen som sådan bliver, vil afhænge af danskernes og udlændingenes rejsemønster fra sommeren og frem, ligesom evt. hjælpepakker – som vi så i 2020 - vil kunne rykke markant ved besøgstallet. Under alle omstændigheder vil det museum vi åbner efter nedlukningen, have flere, nye og seværdige udstillinger at byde på. Tollundmandens nye udstilling vil åbne med en rekonstruktion af ham i fuld størrelse, og vi glæder os til at holde en ordentlig indvielsesfest.

Årets særudstilling på Hovedgården hedder "Silkeborg Outdoor - fra overlevelse til oplevelse". Udstillingen er en del af et større projekt, som drejer sig om at formidle kulturhistorie ude i landskabet. Nordea-fonden har givet tilsagn om, at de vil donere 3,6 mio. kr. til projektet, som Museum Silkeborg laver i samarbejde med Silkeborg Kommune og Naturstyrelsen. Udstillingen bliver første del, derefter kommer, i løbet af 2021 og de kommende to år, flere delelementer, hvor vi vil formidle kulturhistorie i landskabet. Museum Silkeborg er stolte over, at vi på den måde kan være med til at give konkret indhold til den titel, som byen nu i et par år har smykket sig med – Danmarks Outdoor-Hovedstad.

Vi åbnede Grathe monumentet i oktober. Det bliver spændende at se den synergieffekt der forhåbentlig kommer mellem Grathe Monumentet og afdelingen i Thorning.



*Lars Slyngborg fra Aberdeen og Tanja Lund Evers fra Papirmuseet nyder udsigten fra Papirtårnet. Fremover vil Papirmuseet stå for den offentlige adgang til Papirtårnets tagtop.*

I 2021 får Papirmuseet en spændende ny opgave, idet de kommer til at styre den offentlige adgang til tagterrassen på Silkeborgs nye højhus Papirtårnet. I øjeblikket er Papirtårnets bygherre Aberdeen i færd med at klargøre tagterrassen. Vi glæder os til i 2021 at kunne formidle kulturhistorie på museets afdelinger, ude i byrummet eller landskabet og fra Silkeborgs højeste bygning.

**Tak**

På dette sted skal der endelig lyde en stor tak til alle, der har bidraget til museets virke i 2020. Stor tak til bestyrelse, medarbejdere og venner af museet.

Også i år har vi haft godhjertede sponsorer, der har støttet op om museet og dets aktiviteter: Silkeborg Kommune, Augustinusfonden, Norlys, Nordea-fonden, Det Nissenske Familiefond, Silkeborg Håndværkerforening, Silkeborg Museumsforening, Fagbevægelsens almene fond i Silkeborg, Arbejdernes Landsbank har alle givet ganske væsentlige bidrag til museets aktiviteter. En lang række firmaer har desuden sponsoreret fejringen af 70-året for fundet af Tollundmand og den tilhørende udstilling. Det drejer sig om: Bent Frits Nielsen, Alle Rema 1000 i Silkeborg og omegn, Skovhus, Anna og Benny Jensen, Hede Rytmer, Fast Enterprise A/S, Jyske Bank, Jesper Setov Management, Brandstifter, Handelsbanken, Bio Silkeborg, NJORD, DS Autolak, Kaastrup Andersen, AU2MATE, Kingo, Sparekassen Kronjylland, Picca, Talogtanker, Sotea, Partner Revision, Brasseri Underhuset, Hotel Himmelbjerget, CD Bolig, KP Ejendomme, VR Ejendomme, Kruuse Ejendomme, Brix Smedeforretning, Eskild Lyngholm, Constructa og Envidan. Dertil kommer en lang række gaver fra privatpersoner, som det desværre ikke er muligt at nævne ved navn her. En stor tak til alle bidragydere og ikke mindst til den indsamlingskomité, der, med Hanne Bæk Olsen, Viggo Thinggaard, Søren Schulz og Søren Vestergaard, som koordinatore, har stået i spidsen for indsamlingen af både private bidrag og firmasponsorater. Tak til L. C. Lauritzens familiefond der har doneret 100.000 kr. til et formidlingsprojekt i Jones' Stue i 2021.

Der skal også lyde en tak til alle museets frivillige, som har gennemgået dette besværlige og atypiske år med os. Jeres hjælp har også i 2020 været afgørende for museet. Til allersidst en stor tak til Lars Lilholt, der har ladet sit inspirerede spillemandslys skinne på Tollundmanden i dette år. Jeg glæder mig usigeligt til at kunne offentliggøre hans sang om Tollundmanden i 2021.

Ole Nielsen, marts 2021

## ANVENDT REGNSKABSPRAKSIS

Årsregnskabet for den selvejende institution Museum Silkeborg for 2020 er aflagt under iagttagelse af retningslinjerne i Kulturministeriets bekendtgørelse nr. 1701 af 21. december 2010.

Regnskabspraksis er uændret i forhold til 2019.

### Generelt om indregning eller måling

I resultatopgørelsen indregnes indtægter i takt med, at de indtjenes. I resultatopgørelsen indregnes ligeledes alle omkostninger.

Aktiver indregnes i balancen, når det er sandsynligt, at fremtidige, økonomiske fordele vil tilkomme museet, og aktivets værdi kan måles pålideligt.

Forpligtelser indregnes i balancen, når det er sandsynligt, at fremtidige, økonomiske fordele vil fragå museet, og forpligtelsens værdi kan måles pålideligt.

Ved første indregning måles aktiver og forpligtelser til kostpris. Efterfølgende måles aktiver og forpligtelser som beskrevet for hver enkelt regnskabspost nedenfor.

Ved indregning eller måling tages hensyn til forudsigelige tab og risici, der fremkommer inden årsregnskabet aflægges, og som be- eller afkræfter forhold, der eksisterede på balancedagen.

### Resultatopgørelsen

I resultatopgørelsen medtages årets indtægter, herunder offentlige og private tilskud, kontante gaver mv., ligesom årets løbende omkostninger udgiftsføres.

Resultatopgørelsen er opgjort inklusive moms med undtagelse af kap. 8 arb., kiosk og café, hvor museet er momsregistreret.

Der er foretaget periodisering, således at indtægter og omkostninger, der vedrører regnskabsåret, indgår i resultatopgørelsen uanset betalingstidspunktet.

Køb af driftsmateriel udgiftsføres i anskaffelsesåret.

Køb af grunde og bygninger bliver straksafskrevet/udgiftsført i anskaffelsesåret.

Varebeholdninger er ikke optaget i balancen, men driftsføres løbende.

### Balancen

#### Samlinger og museumsprojekter

Samlinger og museumsprojekter er ikke indregnet i årsregnskabet med værdi.

Anskaffelser i forbindelse med projekter, der afvikles som en del af museets aktiviteter, udgiftsføres sammen med øvrige omkostninger.

#### Likvide beholdninger

Kassebeholdning og bankindestående indregnes til nominel værdi.

#### Tilgodehavender og forudbetalinger

Tilgodehavender og forudbetalinger er værdiansat til nominel værdi.



### **Igangværende arbejder**

Igangværende arbejder for fremmed regning måles til salgsværdien af det udførte arbejde. Salgsværdien måles på baggrund af færdiggørelsesgraden på balancedagen og de samlede forventede indtægter på det enkelte igangværende arbejde.

Det enkelte igangværende arbejde indregnes i balancen under tilgodehavender med fradrag af acontofaktureringer og betalinger.

### **Værdipapirer**

Obligationer, investeringsbeviser og aktier er værdiansat til anskaffelsespris.

### **Egenkapital**

Museets egenkapital er udtryk for aktiverne fratrukket gældsforpligtelser.

Henlæggelsesbeløb vedrører tidligere og indeværende års formålsbestemte henlæggelser. Henlæggelser indtægtsføres i takt med, at formålene opfyldes.

Der er ved udgangen af 2020 formålsbestemte henlæggelser vedrørende formidling, forskning, kommende investeringer i arkæologien og administrationen samt kommende udstillingsinvesteringer og istandsættelser.

### **Gældsforpligtelser**

Kortfristede gældsposter er værdiansat til nominel værdi.

Forudfakturerede indtægter til beretningssskrivning indregnes i balancen med salgsbeløb inkl. overhead i takt med fakturering og indtægtsføres over resultatopgørelsen i takt med udførelse. Det forudmodtagede beløb måles i balancen til salgsværdien inkl. overhead.

### **Skat og moms**

Museet har ikke skattepligtige aktiviteter. Museet er delvis momsregistreret og har dermed ret til delvis momsfradrag.

## RESULTATOPGØRELSE FOR 2020

	Note	Regnskab 2020 kr.	Regnskab 2019 t.kr.	Budget 2020 t.kr.
Kommunetilskud - ordinært		6.075.000	5.642	5.727
Kommunetilskud - øvrige	1	228.250	0	0
Statstilskud - ordinært		1.994.436	1.985	1.945
Statstilskud - øvrige	2	236.648	0	0
Statstilskud - Grathe Hede		812.462	2.021	0
Tilskud - ikke offentlige	3	403.225	220	1.685
Tilskud Nordea Fonden - Outdoor		152.086	0	0
<b>Tilskud i alt</b>		<b>9.902.107</b>	<b>9.868</b>	<b>9.357</b>
Entréindtægter		673.387	1.034	930
Kiosksalg		313.136	360	360
Cafésalg		55.276	69	50
Udfaktureret kap. 8 arb. - Ark.		6.694.549	7.081	4.000
Igangværende kap. 8 arb., forskydn.		158.683	-840	0
Afsat til beretningskrivn. forskydn.		1.019.321	-42	0
Indtægter fra foreninger	4	20.040	22	40
Sponsorater		116.000	0	0
Afkast investeringsbeviser		14.282	6	5
Diverse indtægter		0	7	15
<b>Andre indtægter i alt</b>		<b>9.064.674</b>	<b>7.697</b>	<b>5.400</b>
<b>Indtægter i alt</b>		<b>18.966.781</b>	<b>17.565</b>	<b>14.757</b>
Personaleudgifter	5	6.948.182	6.687	7.263
Lokaleudgifter	6	1.174.227	1.109	1.049
Samlingers forvaltning	7	98.121	64	65
Udgifter kap. 8 arbejde - Ark.	8	7.284.698	6.152	4.000
Konservering for Arkæologien	9	-99.693	0	-70
Udgifter forskningsprojekter	10	14.039	636	0
Udstillinger og oplysn.virksomhed	11	2.155.252	2.648	2.142
Anden oplysningsvirksomhed	12	8.512	55	35
Administration og fællesudgifter	13	502.607	448	472
Udgifter kiosk		125.309	171	180
Udgifter café		40.602	47	40
<b>Udgifter i alt</b>		<b>18.251.856</b>	<b>18.017</b>	<b>15.176</b>
<b>ÅRETS RESULTAT</b>		<b>714.925</b>	<b>-452</b>	<b>-419</b>

## Der disponeres således:

Henlagt til investeringer i arkæologien	587.855
Henlagt til formidling	127.070
Anvendt fra henlagt forskning	-14.039
Overført til øvrig egenkapital	14.039
	<b>714.925</b>

**BALANCE PR. 31.12.2020****AKTIVER**

	Note	2020 kr.	2019 t.kr.
Kassebeholdning		21.083	26
Bankindestående	14	5.057.913	4.744
Obligationer og investeringsbeviser	15	591.203	577
Aktier	16	4.254	4
Tilgodehavender	17	3.301.726	4.108
<b>AKTIVER I ALT</b>		<b>8.976.179</b>	<b>9.459</b>

**PASSIVER**

Beskattede feriepenge		2.810	18
Feriepengeforpligtelse, funktionærer		651.424	920
Feriepengeforpligtelse, funktionærer, indefrosset		1.036.712 *1	0
Øvrige skyldige omkostninger		945.887 *2	1.496
Forudmodtaget til færdiggørelse af projekter	18	2.784.647	3.804
Forudbetalte indtægter	19	188.000	226
<b>KORTFRISTET GÆLD I ALT</b>		<b>5.609.480</b>	<b>6.464</b>

\*1 Flyttet til kortfristet gæld i 2020. Afregnes i marts 2021

\*2 Skyldige poster vedr. kreditorer, moms, lønninger, pension og ATP

Feriepengeforpligtelse funktionærer, indefrosset		0 *1	343
<b>LANGFRISTET GÆLD I ALT</b>		<b>0</b>	<b>343</b>

Kommende investeringer og istandsættelser	20	258.400	258
Henlæggelse til formidling	21	272.070	145
Henlæggelse til forskning	22	373.768	388
Kommende investeringer i arkæologien	23	637.855	50
Kommende investeringer i administrationen	24	20.174	20
Øvrig egenkapital	25	1.804.432	1.791
<b>EGENKAPITAL I ALT</b>		<b>3.366.699</b>	<b>2.652</b>

<b>PASSIVER I ALT</b>		<b>8.976.179</b>	<b>9.459</b>
-----------------------	--	------------------	--------------

**Eventualforpligtigelse:**

Museet har en forpligtigelse til udbetaling af efterløn samt fratrædelsesgodtgørelse til museumsdirektør.

**Ejendom:**

Museet ejer ejendommen Højgårdsvej 29A, Thorning, 8620 Kjellerup, matrikelnr. 8v.  
Offentlig ejendomsvurdring 2020: Kr. 990.000.

**Jordstykke:**

Museet ejer jordstykket Grågårdsvej 33 (vejkode 589), Gråskov, 8620 Kjellerup, matrikelnr. 1p.  
Købspris: Kr. 450.000.

NOTER TIL ÅRSREGNSKAB 2020

	Regnskab 2020 kr.	Regnskab 2019 t.kr.	Budget 2020 t.kr.
<b>1. Kommunaltilskud - øvrige</b>			
Tilskud Eventyrdronningen, Markedsføringspuljen	100.000	0	0
Tilskud fra puljen Vores Natur	12.000	0	0
Kulturboost: Urskovens Åndehul og Historiske vandringer	87.500	0	0
Kulturboost jul: Nisseagenternes historiske julejagt	28.750	0	0
	<b>228.250</b>	<b>0</b>	<b>0</b>
<b>2. Statstilskud - øvrige</b>			
Bevilling af refusion for rabat på kulturaktiviteter i forbindelse med Covid-19	<b>236.648</b>	<b>0</b>	<b>0</b>
<b>3. Tilskud - ikke offentlige</b>			
Nissenske Familiefond, TM 70	125.000	0	0
Silkeborg Museumsforening, TM 70	25.000	0	0
AL-Fonden, TM 70	25.000	0	0
Nordea Fonden, Tune udstillingen	10.000	0	0
Augustinusfonden, Eventyrdronningen	100.000	0	0
Knud Højgaard's Fond, Outdoor	75.000	0	0
Silkeborg Håndværkerforening, TM 70	0	0	25
Fagbevægelsens Alm. Fond, TM 70	0	0	60
Indsamling TM 70	43.225	0	1.100
Nissenske Familiefond, Eventyrdronningen	0	125	0
L&O Nielsens Fond, Blicher seminar	0	10	0
Edvin Sevelsted, gave til arkivet på Blicheregnet	0	5	0
Dr. Margrethe II's Akæologiske Fond	0	30	0
Dr. Margrethe II's Akæologiske Fond	0	50	0
	<b>403.225</b>	<b>220</b>	<b>1.185</b>
<b>4. Indtægter fra foreninger</b>			
Tilskud fra Blicheregnet's Museumsforening	7.040	11	20
Tilskud fra Silkeborg Museumsforening	13.000	11	20
	<b>20.040</b>	<b>22</b>	<b>40</b>
<b>5. Personaleudgifter</b>			
Lønninger, pensioner, ATP og Samlet Betaling	12.613.410	11.523	8.241
Salg af løntimer	-54.966	-31	-310
Skyldig løn, forskydning	-24.500	5	0
Lønrefusion	-1.014.379	-956	-892
Diverse personaleudgifter	59.644	57	50
Kurser og konferencer	37.854	101	75
Kørselsgodtgørelse (regnskab inkl. ARK, budget ekskl. ARK)	175.896	136	45
Rejseudgifter	3.251	20	30
Lovpligtig arbejdsskadeforsikring	27.135	24	24
Personaleannoncer	0	0	0
Regulering af feriepenge	424.889	-45	0
Personaleudg. arkæologi ovf. til udg. Kap. 8 arb.	-4.713.246	-3.665	0
Personaleudg. administration ovf. til udg. Kap. 8 arb.	-210.000 *	-210	0
Lønandel Grathe Hede ovf. til udg. Grathe Hede	-57.275	-172	0
Lønandel ovf. diverse forskningsproj. (SIM 5223)	0	-10	0
Lønandel ovf. TLM maveindhold	0	-90	0

	<b>Regnskab 2020 kr.</b>	Regnskab 2019 t.kr.	Budget 2020 t.kr.
<b>5. Personaleudgifter - fortsat</b>			
Lønandel ovf. Eventyrdronningen	-115.460 *	0	0
Lønandel ovf. Outdoor (BKB)	-35.419	0	0
Lønandel ovf. Outdoor (KR)	-83.895	0	0
Lønandel ovf. Vores Natur (KFR)	-2.066	0	0
Lønandel ovf. TM 70 (KFR)	-5.168	0	0
Lønandel ovf. Tune udstilling (KFR)	-14.903	0	0
Lønandel ovf. Kulturboost (GKE)	-62.620	0	0
	<b>6.948.182</b>	<b>6.687</b>	<b>7.263</b>
<i>*Er budgetteret under salg af løntimer</i>			
<b>6. Lokaleudgifter</b>			
Husleje, Silkeborg Kommune	161.376	161	161
Parkering, Papirmuseet	5.053	5	5
Husleje Konfirmandstuen BEM	5.417	0	5
Ejendomsforsikring Thorning	7.809	7	8
Rengøring m.v.	221.039	203	210
Anskaffelser	41.380	69	25
Reparation og vedligeholdelse	77.989	55	70
Alarmudgifter	165.534	215	150
El, varme, vand, renovation	280.466	264	285
Køb/istandsættelse Højgårdsvej	10.657	16	20
Magasinudgifter	132.493	107	110
Konfirmandstuen Thorning, ombygning	71.468	6	0
Årsregulering delvis moms	-6.454	1	0
	<b>1.174.227</b>	<b>1.109</b>	<b>1.049</b>
<b>7. Samlingers forvaltning</b>			
Bøger og abonnementer	21.220	23	20
Varekøb og inventar	47.546	15	20
Forsikringer	29.355	26	25
	<b>98.121</b>	<b>64</b>	<b>65</b>
<b>8. Udgifter kapitel 8 arbejde - Arkæologi</b>			
Andel personaleudg. Kap. 8 arbejde	4.713.246	3.665	0
Andel personaleudg. Administration	210.000	210	210
Fremmede tjenesteydelser	1.842.134	1.859	0
Konserveringsarbejde, internt	99.693	0	50
Varekøb	95.744	128	0
Anskaffelser	189.904	221	0
Service på udstyr ( <i>under varekøb i regnskab 2019</i> )	52.698	0	85
Telefon (undersøgelser)	31.244	27	20
Bildrift	48.128	38	25
Forsikringer	1.907	4	4
	<b>7.284.698</b>	<b>6.152</b>	<i>Total ikke budgetteret</i>
<b>9. Konservering</b>			
Varekøb	0	0	10
Anskaffelser	0	0	0
Indtægtsdækket arbejde for ARK	-99.693	0	-80
	<b>-99.693</b>	<b>0</b>	<b>-70</b>
<i>Der er udført indtægtsdækket arbejde for andre eksterne midler for ca. kr. 16.000,-</i>			

	<b>Regnskab 2020 kr.</b>	Regnskab 2019 t.kr.	Budget 2020 t.kr.
<b>10. Forskning</b>			
Markprojekt	0	7	0
TLM Maveindhold	0	548	0
"Døden i centrum" og Kongshus, Vesterskov	14.039	105	0
Regulering skyldig færdiggørelse projekter	0	-24	0
<i>Udgifter dækkes af midler henlagt til forskning</i>	<b>14.039</b>	<b>636</b>	<b>0</b>
<b>11. Udstillinger og oplysningsvirksomhed</b>			
Formidling BEM	2.036	0	20
Formidling PAP	4.926	0	15
Formidling Skoletjenesten	5.179	0	15
Materialekøb, rep. og vedligehold. m.v.	33.050	107	0
Anskaffelser	19.706	2	5
Særudstillinger	92.103	48	130
Jernaldermarked	0	33	15
Grathe Hede	793.091	2.021	0
Eventyrdronningen	200.000	305	75
Tollundmanden 70	445.503	6	1685
Kulturboost 2020	116.250	0	0
Outdoor	295.773	0	0
Annoncer, brochurer og årsskrift	137.683	111	170
Driftsudgifter Arbejdermuseet, Chr. 8. Vej	9.952	15	12
	<b>2.155.252</b>	<b>2.648</b>	<b>2.142</b>
<b>12. Anden oplysningsvirksomhed</b>			
Varekøb	553	12	0
Honorarer/Foredrag	7.959	43	35
	<b>8.512</b>	<b>55</b>	<b>35</b>
<b>13. Administration og fællesudgifter</b>			
Kontorartikler	26.833	25	20
Anskaffelser	13.695	6	10
Anskaffelser IT + IT udg. i øvrigt	145.979	88	100
Forsikringer	11.046	12	12
Telefon	59.225	99	115
Gebyr Dataløn, kopimaskiner etc.	37.894	0	0
Gebyr bank, korttransaktioner, porto etc.	27.664	23	25
Renteudgifter kassekredit (negativ rente)	45.214	22	25
Kontingenter	46.466	46	50
Revision og regnskabsmæssig assistance	66.886	57	70
Diverse udgifter i.f.m. frivillige	11.723	24	25
Repræsentation og mødebespisning	13.209	47	20
Årsregulering delvis moms	-3.227	-1	0
	<b>502.607</b>	<b>448</b>	<b>472</b>

	<b>Regnskab 2020 kr.</b>	Regnskab 2019 t.kr.
<b>14. Bankindestående</b>		
Jyske Bank 7170 154383-8, foliekonto	4.622.310	4.251
Jyske Bank 7170 298764-6, indsaml. TM 70	0 *	28
Jyske Bank 5057 101198-5, opsparing	435.603	438
Danske Bank, girokonto	0 *	27
	<b>5.057.913</b>	<b>4.744</b>
<i>*Konti udgået og saldi overført til 7170-154383-8</i>		
<b>15. Obligationer og investeringsbeviser</b>		
	<b>591.203</b>	<b>577</b>
<i>Består af:</i>		
<i>Jyske Invest Lange Obligationer, 5.635 stk.</i>		
<i>(Samlet kursværdi ultimo 2020: kr. 569.247,70)</i>		
<b>16. Aktier</b>		
	<b>4.254</b>	<b>4</b>
<i>Jyske Bank, 140 stk.</i>		
<i>(Kursværdi ultimo 2020: kr. 32.634,00)</i>		
<b>17. Tilgodehavender</b>		
Debitorer SIM/BEM og PAP	126.160	675
Debitorer ARK	1.264.812	1.949
Igangværende arbejde ARK	923.874	765
Lønrefusioner	134.466	163
SLKS, Grathe Hede	437.680	463
SLKS, restrefusion vedr. rabat i forb. med Covid-19	88.941	0
SLKS, honorar vedr. MUD	53.550	0
Silkeborg Kommune, Kulturboost jul	28.750	0
Knud Højgaards Fond, vedr. Outdoor	75.000	0
Nordea Fonden, Outdoor	152.087	0
Blicheregnens Museumsforening, tilskud 2020	7.040	0
Forudbetalte udgifter	9.366	93
	<b>3.301.726</b>	<b>4.108</b>
<b>18. Forudmodtaget til færdiggørelse af projekter</b>		
Afsat til færdiggørelse af Kap. 8 arbejde, beretning etc.	2.547.756	3.567
Afsat til færdiggørelse af forskningsprojekter	42.141	42
Afsat til færdiggørelse Grathe Hede	194.750	195
	<b>2.784.647</b>	<b>3.804</b>
<b>19. Forudbetalte indtæger</b>		
Legat, Nordea Fonden, 2020 udstilling BEM	0	10
Indsamling til Tollundmanden 70	0	28
Augustinus Fonden, tilskud Eventyrdronningen	0	100
L.C. Lauritzens Familiefond, øremærket Papirmuseet	88.000	88
L.C. Lauritzens Familiefond, "Hørt over kaffebordet"	100.000	0
	<b>188.000</b>	<b>226</b>

	<b>Regnskab 2020 kr.</b>	Regnskab 2019 t.kr.
<b>20. Kommende udstillingsinv. og istandsættelser</b>		
Indtægt i 2008 vedr. salg af montrer	158.400	158
Henlagt i 2011	<u>100.000</u>	<u>100</u>
Saldo pr. 31.12.20	<b><u>258.400</u></b>	<b><u>258</u></b>
<b>21. Henlæggelse til formidling</b>		
Henlagt i 2009 til formidling	300.000	300
Henlagt i 2012 til udstillinger og oplysningsvirksomhed	85.000	85
Anvendt i 2013, ny hjemmeside	-120.000	-120
Anvendt i 2015, udstillingen "Undervejs"	-120.000	-120
Henlagt i 2020 til formidling	<u>127.070</u>	<u>-120</u>
Saldo pr. 31.12.20	<b><u>272.070</u></b>	<b><u>145</u></b>
<b>22. Henlæggelse til forskning</b>		
Henlagt i 2012 til forskning	500.000	500
Anvendt i 2015, Grathe Hede	-50.000	-50
Anvendt i 2015, artikel om Vikingetiden	-50.000	-50
Anvendt i 2016, KUML artikel	-38.980	-39
Anvendt i 2016, Grathe Hede	-19.238	-19
Anvendt i 2016, Digitalisering Vinding	-15.920	-16
Anvendt i 2016, Borgprojekt	-13.500	-14
Anvendt i 2017, vedr. Vinding	-59.528	-59
Henlagt i 2018 til forskning	104.973	105
Henlagt i 2019 til forskning	30.000	30
Anvendt i 2020 til "Døden i centr." og Kongshus Vestersk.	<u>-14.039</u>	<u>0</u>
Saldo pr. 31.12.20	<b><u>373.768</u></b>	<b><u>388</u></b>
<b>23. Kommende investeringer i arkæologien</b>		
Henlagt i 2019	50.000	50
Henlagt i 2020	<u>587.855</u>	<u>0</u>
Saldo pr. 31.12.20	<b><u>637.855</u></b>	<b><u>50</u></b>
<b>24. Kommende investeringer i administrationen</b>		
Henlagt i 2019	<u>20.174</u>	<u>20</u>
<b>25. Øvrig egenkapital</b>		
Primosaldo	1.790.393	1.761
Overført fra henlagt til forskning	<u>14.039</u>	<u>29</u>
Saldo pr. 31.12.20	<b><u>1.804.432</u></b>	<b><u>1.790</u></b>



**REGNSKABSMÆSSIG NOTE BYGHERREBETALTE ARKÆOLOGISKE UNDERSØGELSER,  
MUSEUM SILKEBORG 2020****Direkte udgifter, knyttet til den enkelte undersøgelse:**

Maskinkraft, konservering, fremmede tjenesteydelser	1.941.827
Personale	4.713.246

**Direkte udgifter, ikke knyttet til den enkelte undersøgelse:**

Diverse udstyr og forbrugsmaterialer	419.625
--------------------------------------	---------

**Indirekte udgifter:**1.869.912 \***I alt**8.944.610

*\*Heri er indeholdt 210.000,- kr. til personaleudg. administration.*

## UDREGNING AF INDIREKTE UDGIFTER ARKÆOLOGI, MUSEUM SILKEBORG 2020

22	Personaleomkostninger		12.248.233
	Faglige formål		9.982.294
	Heraf arkæologi		4.713.246
	Andre faglige formål		5.269.048
	Understøttende formål	2.265.939	
28	Lokaleomkostninger	1.002.382	
58	Administration	457.393	
70	Husleje, museet og magasiner	171.845	
72	Renteudgifter	<u>45.214</u>	
	Indirekte udgifter i alt	<u>3.942.773</u>	
	Antal faglige timer, museet i alt	39.955	
	Heraf arkæologi	18.888	
	Indirekte udgift pr. time		
	3.942.773 : 39.955		99
	Indirekte udgift, arkæologi		
	18.888 x 99	<u>1.869.912</u>	