

**Kulturhistorisk rapport for
arkæologisk undersøgelse ved
Kirkebjerggård**

Journalnr.: SIM 32/2010

Sted og sb. nr.: 130303-211

KUAS j.nr.: 2009-7.24.02/SIM-0009

Sted: Kirkebjerggård

Matr. nr.: 1an og 19bd Funder By

Ejerlav: Funder By

Sogn: Funder

Herred: Hids

Gl. Amt: Viborg



Resume: Fund af affaldsgruber med keramik fra yngre bronzealder. Desuden østdelen af et stolpebygget hus.

<i>Sted</i>	<i>Dato</i>	<i>Navn og underskrift</i>
Silkeborg	26/10-2010	Kurt Glintborg Overgaard

Indhold

Undersøgelsens forhistorie	3
Administrative data	3
Udgravningens resultater	3
Topografi og undergrund	4
Andre arkæologiske fund i området	4
Udgravningens perspektiver	4
Litteratur om bronzealderen	5

Undersøgelsens forhistorie

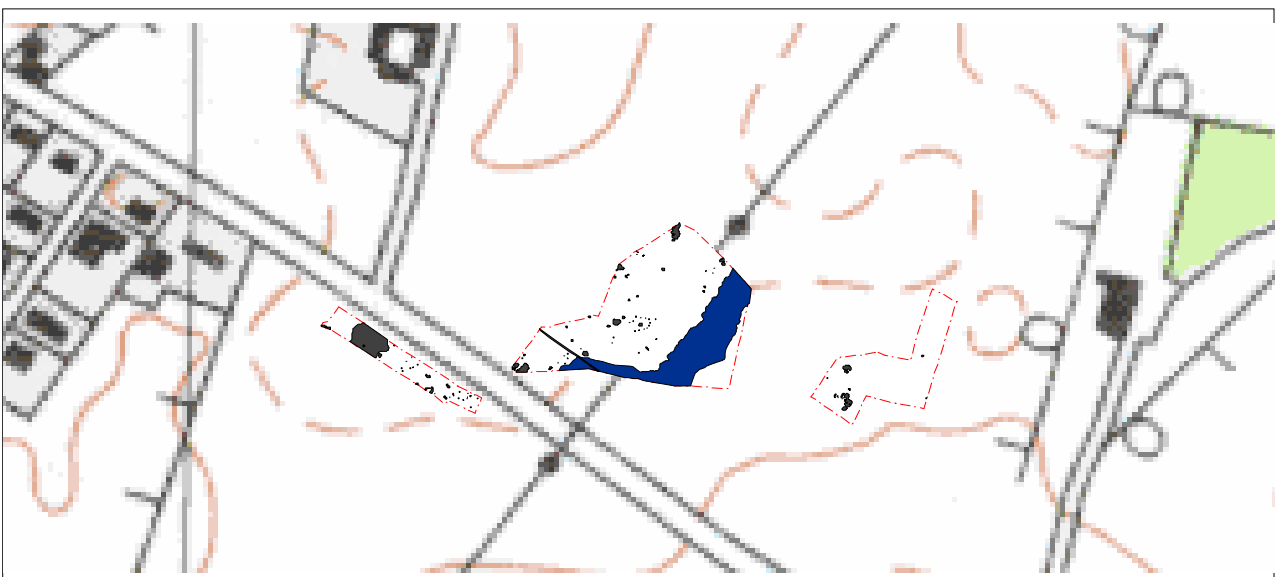
Forud for anlæggelse af motorvejen nord om Silkeborg, har Silkeborg Kulturhistoriske Museum lavet forundersøgelser i traceet. Øst for Funder Kirkeby blev der ved prøvegravning på matr. nr. 19 bd og 7 h Funder Kirkeby By, fundet spredte bopladsspor fra yngre bronzealder i form af stolpehuller, kogegruber og affaldsgruber, der efterfølgende er blevet udgravet.

Administrative data

I udgravningen deltog cand. mag. Kirsten Nellemann Nilsen, ph.d. Mogens Skaaning Høegsberg. Arkæolog Kurt Glintborg Overgaard var daglig leder med beretningspligt, mens ansvarlig leder var museumsinspektør Peter Mohr Christensen. Udgravningen blev påbegyndt d. 22/8-2010 og afsluttet d. 10/9-2010. Udgravningen syd for Funder Kirkevej, se nedenfor, blev påbegyndt d. 16/9-2010 og afsluttet d. 17/9-2010. I denne udgravning deltog Kirsten Nellemann Nielsen og Kurt Glintborg Overgaard. Kontakt med relevante myndigheder og lodsejere har museumsinspektør Peter Mohr Christensen varetaget. Dokumentation for den arkæologiske undersøgelse ved Kirkebjerggård opbevares på Silkeborg Kulturhistoriske Museum. Her findes fund, de originale tegninger, fotos samt faglig udgravningsrapport.

Udgravningens resultater

Ved en arkæologisk undersøgelse blev der i tre større felter fundet bopladsspor fra yngre bronzealder i form af gruber, kogegruber og grubesystemer samt den østlige ende af et muligt hus samt yderligere to mulige/dårligt bevarede huse. Det bedst bevarede hus var stolpebygget og med rundet gavl. Det kunne ikke afgøres om der var tale om et- to - eller treskibet konstruktion. At der ikke blev fundet flere huse, skyldes givet, at pladsen var meget nedpløjet. I gruber og grubesystemer blev fundet en del keramik. Potteskårene stammer især fra store forrådskar, men også skårene fra et



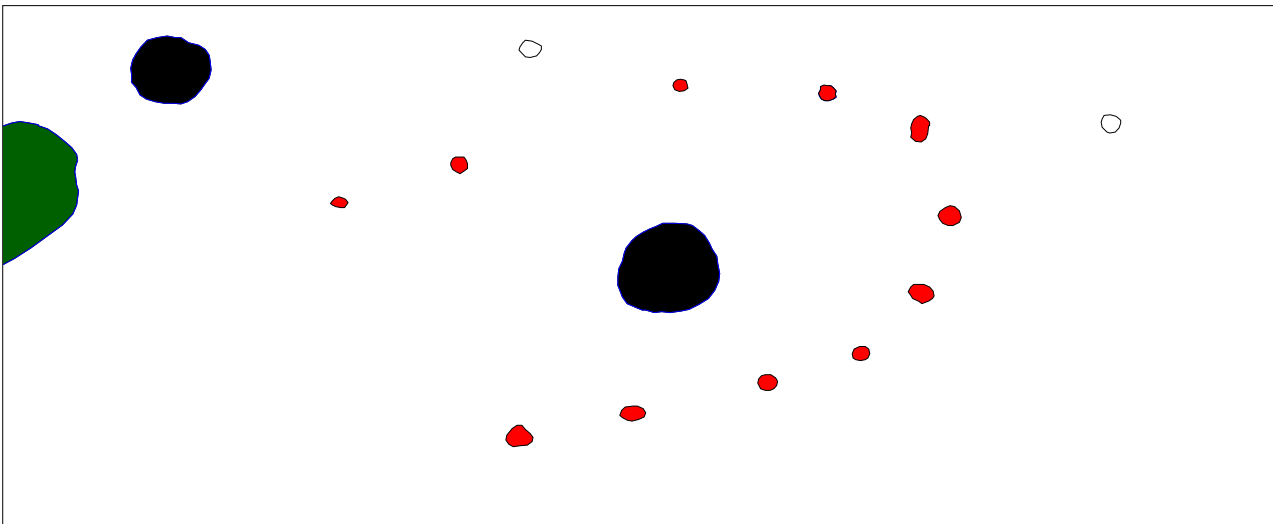
Figur 1. De udgravede felter. Med blåt er markeret vandlidende område.

fint lille kar udsmykket med indtryk af pind blev fundet. I en af affaldsgruberne blev også fundet en enkelt skævbenet trekantmikrolit fra den del af jægerstenalderen vi kalder Maglemosekulturen (9000 – 6400 før Kristi fødsel). Mikrolitter har været brugt som spidser eller skærper i den tids pilespidser. Her optræder pilespidserne i stort antal på datidens bopladser. Mikrolitten i affaldsgruben stammer derfor sikkert fra en bortskudt pil. Mens udgravningen på matrikel nr. 19bd stod på bad Vejdirektoratet om at få undersøgt et mindre område sydvest for udgravningsfeltene på matrikel nr. 1an. Dette område blev undersøgt som en del af SIM 32/2010 Kirkebjerggård, da anlægsarbejdet på arealet skulle starte i begyndelsen af november.

Topografi og undergrund

Arealet er svagt kuperet med tørvedannelser i de lavere liggende områder. Mod syd og sydvest falder terrænet jævnt mod syd. Mod SØ falder terrænet brat ned mod et gammelt, nu tørlagt åforløb.

Mod nord og nordvest stiger terrænet svagt for herefter at blive relativt fladt. Undergrunden består af leret sand eller sandet ler med revler af grus og/eller op til hovedstore sten eller større.



Figur 2 Med rødt er markeret det formodede hus, med sort kogegruber og med grønt en affaldsgrube med keramik fra yngre bronzealder.

Andre arkæologiske fund i området

Rundt omkring lokaliteten er der registreret flere gravhøje som nu, på nær to, alle er overpløjede. Desværre er der i ingen af gravhøjene gjort daterende fund. Så vi ved ikke, om folkene fra vores boplads har begravet deres døde her. Det er en mulighed, da en af højene ligger så at sige i udkanten af bopladsen, mens de øvrige ligger indenfor en afstand af 200 – 300 m fra bopladsen. Nordøst for pladsen blev der i 1992 fundet spor efter en boplads. Her fandt man efter reolpløjning til læbælte opløjede potteskår og ildpåvirkede sten. Begge er indikatorer på, at der her har ligget en boplads. Desværre gav skårene ikke mulighed for en nærmere datering.

Udgravningens perspektiver

Ved en arkæologisk undersøgelse forud for anlæggelse af motorvejen nord om Silkeborg blev der fundet dele af en boplads fra yngre bronzealder (1000 – 500 f. Kr.). Foruden tre mulige hustomter blev der fundet adskillige affaldsgruber med en del keramik. Da der i Silkeborg Museums område ikke er undersøgt mange bopladser fra bronzealderen, er pladsen en velkommen forøgelse af fundmaterialet fra denne periode. Det gør det muligt at få en bedre forståelse af bronzealderens bebyggelsesstruktur og areal udnyttelse.

Litteratur om bronzealderen

Bertelsen, J. B. et al 1996: Bronzealderens bopladser i Midt- og Nordvestjylland.

Jensen, Jørgen 2002: Danmarks Oldtid. Bronzealder 2.000-500 f. kr.

Jensen, Jørgen 2001: Oldtiden i Danmark. Bronzealderen