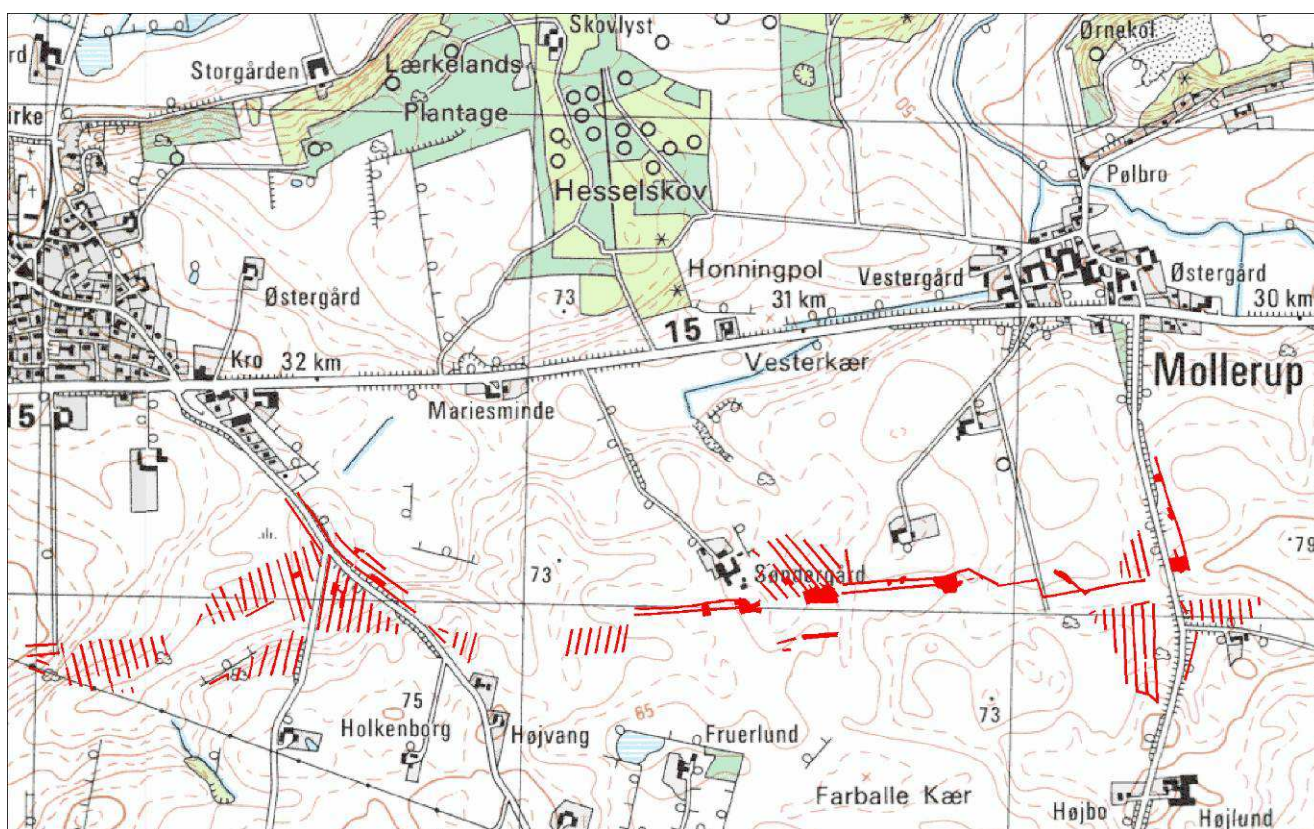




Staderapport for forundersøgelse mellem Anebjergvej og Mollerupvej – 6. etape på motorvejen Hårup-Låsby

Journalnummer: SIM 5/2010
Sted: Motorvej Hårup-Låsby Etape 6
Deletape Anebjergvej-Mollerupvej
Stednummer: 160105-270
KUAS j.nr.: 2010-7.24.02/SIM-0007

Matr. nr.: 14ø, 4a, 14æ, 14u, 31h, 4c, 4p, 33d, 1ø,
11ac, 15a, (Linå by) 2r, 2m, 2t, 7r, 2f (Mollerup by)
Ejerlav: Linå by / Mollerup by
Sogn: Linå
Herred: Gjern
Gl. Amt: Skanderborg

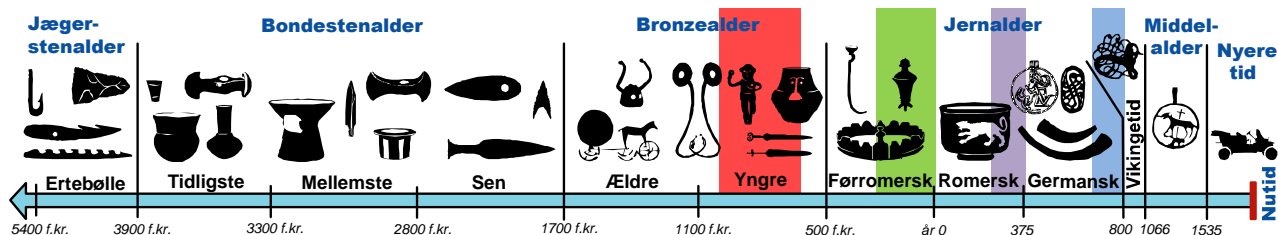


På ovenstående kort er søgegrøfter og felter fra undersøgelsen fremhævet med rødt (baggrundskort: KMS' 4cm kort).

Resume: Forundersøgelsens 6. etape omfattede en række arealer, der først har været mulige at forundersøge efter ekspropriationen her i foråret samt en række udvidelser af motorvejstraceet på strækningen mellem Linå og Hårup. Der registreredes spredte anlægsspor på størstedelen af det forundersøgte areal. Der er primært tale om stolpehuller, kogestensgruber og kulturlag, hvilket tyder på, at disse områder overvejende har været brugt ekstensivt som ressource- og interesseområde for tidligere registrerede pladser syd og vest for det undersøgte område. Hvor de forundersøgte områder ligger i umiddelbar forlængelse af tidligere undersøgte lokaliteter er der fremkommet yderligere huse gruber m.m., der kan knyttes til disse lokaliteter. De fremkomne anlæg skal primært dateres til jernalderen, men der registreredes og enkelte anlæg fra bronzealderen.

Indholdsfortegnelse

Indledning.....	3
Undersøgelsens resultater	3
Topografi	7
Fortidsmindelandskabet.....	7
Udgravningsdata.....	8
Metode	8
Fremtidigt arbejde.....	8
Grøftbeskrivelser	9

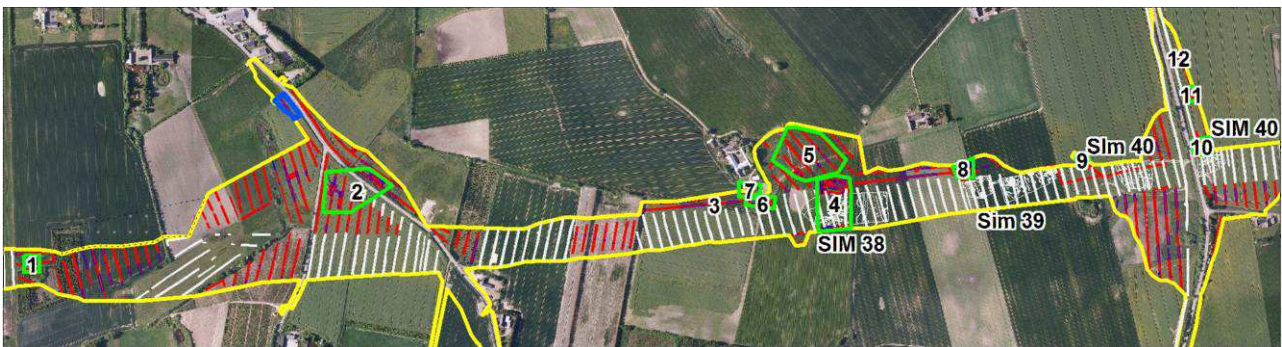


De identificerede perioder. I vestenden er fundet en bronzealderbrønd (rød). Omkring Anebjergvej og Mollerupvej Førromersk aktivitet (grøn), ved Linåvej 66, hhv. mere romertidsbebyggelse (Lila) og Yngre germansk jernalder (blå).

Indledning

Forud for anlæggelse af motorvejen mellem Funder og Låsby, har Silkeborg Kulturhistoriske Museum lavet omfattende, systematiske forundersøgelser i det godt 28 km lange tracé. Denne etape af forundersøgelsen omfattede en række arealer, der først har været mulige at forundersøge efter ekspropriationen her i foråret samt en række udvidelser af motorvejstraceet på strækningen mellem Linå og Hårup.

Udgifterne til disse undersøgelser påhviler ifølge museumsloven §26 stk. 2 og §27 stk. 4 bygherre, der i dette tilfælde Vejdirektoratet. Al korrespondance er ført mellem museumsinspektør Peter Mohr Christensen, Silkeborg Kulturhistoriske Museum og Kirsten Friis Christensen, Vejdirektoratet.



Oversigt med undersøgte lokaliteter markerede med grønt omrids, og nummer. Aktuelle søgegrøfter er rødt markerede, ældre med grå markering. Overståede udgravninger er angivet med starten af sagsnummeret (ex. "SIM 38"), da de alle ender på "/2010".

Undersøgelsens resultater

6. etape af forundersøgelsen på strækningen Hårup-Møllerup blev påbegyndt den 5/3 2012 og afsluttet den 25/5 2012.

Der er på hele strækningen fundet spor af aktivitet, primært i form af kogestensgruber og kulturlag, samt nedgravninger efter stolper. I et enkelt område er der desuden spredte fund af flint fra yngre stenalder.

Ved større koncentrationer af anlæg, er søgegrøfterne blevet udvidet og arealet udgravet. I udvidelserne er der fundet i alt otte huskonstruktioner, en brandgrav, bunden af en jordfæstegrav, en brønd samt en del gruber, kogestensgruber og kulturlag. En oversigt over de undersøgte grøfter med nummer kan ses i kortbilaget.

Længst mod vest i det undersøgte areal, i F20053 / lokalitet 1 (se oversigtsplanen), er der udgravet en brønd, A20186. Fra brønden er indsamlet keramik, heraf en del med ornamentik, der peger på en datering til yngre bronzealder. Brønden skal formentlig ses i sammenhæng med bebyggelsen vest for det undersøgte område, SIM 50/2010, eller med en mulig bebyggelse på marken nord for brønden.

Omkring Anebjergvej

I området øst og vest for Anebjergvej, på lokalitet 2, i grøfterne F20017 til F20021 og F20030 blev der fundet kulturlag samt enkelte anlægsspor. Fundene fra kulturlagene er dateret til yngre førromersk jernalder og ældre romersk jernalder. De spredte anlægsspor har ikke kunnet tolkes som samlede strukturer, og virker så forstyrrede, at vores undersøgelse der er fyldestgørende.



Den nedslidte lokalitet omkring Anebjergvej

Omkring Linåvej 66

I en udvidelse til F20077 bag Linåvej 66, fandtes en grube med keramik, lokalitet 3, fra yngre romersk jernalder. Længst mod øst i F20089 lå to velbevarede huse fra yngre germansk jernalder (Lokalitet 7 på oversigtsplanen). Se desuden illustrationen med husene ved gylletanken). Desværre er østenden af det ene hus forsvundet i forbindelse med opførelsen af gylletanken. Det sydligste hus er færdigundersøgt, mens størstedelen af det nordlige af de overlappende huse ligger udenfor Vejdirektoratets angivne arbejdsområde. Hvis arbejdsområdet udvides skal der her foretages yderligere undersøgelser!

Syd for de to huse, i en udvidelse af østenden af F20077, lokalitet 6 på oversigtsplanen, lå et hus fra yngre romersk jernalder. Huset er i to faser og i vestenden ligger en mindre økonomibygning samme sted, som dog kan være et tredje hus.



Ved gylletanken bag Linåvej 66: Plan over husene. Nordligst de to germanertidshuse, sydligst de tre overlappende romertidshuse

I området Øst for gylletanken, ved grøfterne F20070-F20074, er der spor af aktivitet fra yngre stenalder i form af spredte fund af flint på marken (lokalitet 5 på oversigtsplanen). I samme område, i F20075 og F20076 samt den nordlige del af F20070, er der gravet fire til fem meter ned i mose, dog uden at støde på familie til Tollundmanden, endelige anden forhistorisk aktivitet, såsom tørvegravning, affaldsdeponering og lignende.



Området umiddelbart øst for gylletanken, omkring SIM 38/2010 (grå baggrund)

En udvidelse af grøfterne F20083 og F20084, hvor der blev iagttaget stolpehuller, forbinder forundersøgelsen med udgravningen SIM 38/2010. I den nordlige del af udvidelsen sås spor efter

tre huse og et saddeltagshegn. Orienteringen er øst vest som på de huse, der blev fundet på udgravningen, og det må ses som en del af samme bebyggelse, som i denne rapport findes som lokalitet 4 på oversigtsplanen. Husene er på baggrund af typen, en smule keramik og desuden nærheden til SIM 38/2010, dateret til yngre romersk jernalder. Syd for SIM 38/2010 er der desuden foretaget en mindre udvidelse af samme bebyggelse. Her blev der også fundet anlægsspor, muligvis fra et hegnsforløb samt bunden af en jordfæstegrav A20952, der kan have forbindelse til bebyggelsen.



Lerkar i bunden af kistegraven A20952.

I Søgegrøft F20085 er der i en mindre udvidelse fundet gruber og en urnegrav, A20335, fra førromersk jernalder (lidt vest for lokalitet 8).

En udvidelse af den østligste del af F20086 blev der afdækket et område med gruber og kulturlag umiddelbart nord for udgravningen SIM 39/2010.

Fundene daterer området til ældre romersk jernalder, mens to gruber i F20092 dateres til førromersk jernalder/ældre romersk jernalder.

I udvidelsen til F20117, nord for SIM 40/2010 er der fundet to sporadisk bevarede huse og et system af markante hegnsgrøfter (Lokalitet 10). Grøfterne kan have fungeret som hegn om et gårdsanlæg eller som indhegning og sorteringsanlæg til kvæg. Anlæggene dateres til yngre førromersk jernalder/ældre romersk jernalder. Lokaliteten bør ses i sammenhæng med SIM

40/2010 Fra to mindre udvidelser (lokalitet 11 og 12) i den nordlige del af F20117 er der indsamlet keramik fra førromersk jernalder.



Urnegrav A20335. Dele af urnen ligger fortsat i nedgravningen, mens enkelte skår er taget op. Brændt knogle ses som hvide nister.

Opsamling på gennemgangen

Det væsentligste udbytte fra udvidelserne af søgegrøfterne er to huse fra germansk jernalder, tre faser af et hus fra yngre romersk jernalder samt tre huse fra yngre romersk jernalder, der må ses som en del af den bebyggelse, der blev fundet ved udgravning SIM 38/2010. Desuden to huskonstruktioner omgivet af relativt dybe hegnsgrøfter. Endelig er der udgravet to grave henholdsvis en jordfæstegrav samt en urnegrav

De mange spredte kogestensgruber fortæller at hele området har været i brug som ressourceområde for de omkringliggende bebyggelser. Da en stor del af undersøgelsen går gennem et lavtliggende og fugtigt terræn er det ikke overraskende. Det indsamlede materiale stammer hovedsagligt fra jernalderen, fra yngre førromersk til yngre germansk jernalder, men enkelte flintegenstande og brønden i vestenden, der sandsynligvis har været i funktion i yngre bronzealder, viser at der har været aktivitet i området længere bagud i tid.

Topografi

Det undersøgte areal ligger i kuperet terræn med bakker og dødishuller. Mod Mollerup løber strækningen i en dal, der stiger brat og ender på toppen af en bakke mod vest. Der er et enkelt sted gravet ned i moselag ned til 4-5 meters dybde.



Mod vest stiger terrænet nogle steder så meget, at det var en udfordring for gravemaskinen.

Fortidsmindelandskabet

I Hesselskov nord for A15 er der registreret en større klynge gravhøje fra bronzealderen og nord for F20085 findes en gravhøj med SB nr. 267, formentlig ligeledes fra bronzealder. Huskonstruktionerne ved F20083 og F20084 (lokalitet 4) bør ses som en del af jernalderbebyggelsen, der kendes fra SIM 38/2010 umiddelbart nord for.

Udgravningsdata

Sagen er journaliseret på Silkeborg Museum som SIM 5/2010 Etape 6.

Sagsansvarlige for bygherre er Kenneth Holme Poulsen.

Ansvarshavende, på museet som har stået for den indledende korrespondance er Peter Mohr Christensen.

Udgravningen på Motorvejsstrækning Hårup – Møllerup SIM 5/2010 Etape 7 blev påbegyndt den 5/3 2010 og afsluttet i felt fredag den 25/5 2010.

Den daglige ledelse er foretaget af arkæolog Kaj F. Rasmussen, assisteret af arkæolog Malene Madsen, samt arkæologerne Anne Brill og Merete Dyrmosé.

Udgravningens resultater er registreret løbende, og foreligger efter endt beretningsarbejde til fremvisning på museet ved anmodning. Materialet består af digitale feltplaner med notater, fysiske snittegninger på folie, samt digitale fotos.

Naturvidenskabelige rapporter og listemateriale eksporterede fra M..U.D. (Museernes Udgravnings Data), foreligger desuden i sagsmappen, og / eller i den digitale sagsmappe.

Metode

Entreprenørarbejdet er foretaget af John Madsen, ansat af Leo Rask Andersen, Sorring, med gravemaskine, påmonteret tiltbar rabatskovl. Overjord (dyrkningsjord) og råjord, samt overjordsblandet råjord, er holdt separat, således at de to fraktioner i store træk har kunnet genplaceres i korrekt orden, efter vi har gjort vores iagttagelser. Dette skulle sikre en optimal dyrkbarhed, når vi ser bort fra den rent strukturelle skade en 4 meter bred rende i 25-50 centimeters dybde repræsenterer, selvom vi har søgt at komprimere bedst muligt.

Anlægsspor og forstyrrelser er indmålt med differentiell GPS, og dette materiale ligger til grund for de her viste oversigtskort.

Fremtidigt arbejde

Med indeværende rapport anses feltarbejdet indenfor de omtalte arealer fra omkring Anebjergvej til arealerne omkring Møllerupvej, som afsluttet, og bygherre kan nu foretage det nødvendige jordarbejde uden indvending fra museets side.

Grøftbeskrivelser

Afgrødetyper i grøfterne

Mose m brændenælder: F20074-F20076, F20099-F20101

Pløjet mark: F20006-F20009, F20078-F20081

Korn: F20077, F20089, F20070-F20073, F20085, F20087-F20088, F20119, F20090-F20092,
F20094-F20098, F20118, F20102, F20104-F20106

Markvej i græs: F20010

Græs: F20001-F20005, F20030-F20034, F20110, F20111-F20117

Raps: F20011-F20016, F20017-F20018, F20020-F20029, F20056, F20043-F20050,
F20085-F20086

Juletrær: F20035 - F20042. F20062-F20067

Forvoksede juletrær: F20059-F20061

Granplantage: F20051-F20055, F20057

Grøfter

F20001

Undergrund: Sandet ler / mose

Muldykkelse: 20-35cm

Grøftbredde: 4m

Påbegyndt: 5/3 2012

Afsluttet: 9/3 2012

Beskrivelse: Ingen signifikante anlæg.

F20002

Undergrund: Sandet ler / mose

Muldykkelse: 20-35cm

Grøftbredde: 4m

Påbegyndt: 5/3 2012

Afsluttet: 9/3 2012

Beskrivelse: I alt fire gruber, heraf to kogestensgruber.

F20003

Undergrund: Sandet ler / mose

Muldykkelse: 20-35cm

Grøftbredde: 4m

Påbegyndt: 5/3 2012

Afsluttet: 9/3 2012

Beskrivelse: To gruber i nord med trækulsnister.

F20004

Undergrund: Sandet ler / Sandet gruset ler

Muldykkelse: 20-40cm

Grøftbredde: 4m

Påbegyndt: 6/3 2012

Afsluttet: 9/3 2012

Beskrivelse: En grube med trækulsnister, tre kogestensgruber og et stolpehul. Alle anlæg i midterste og sydlige del af grøften.

F20005

Undergrund: Sandet ler / mose

Muldykkelse: 20-40cm

Grøftbredde: 4m

Påbegyndt: 6/3 2012

Afsluttet: 9/3 2012

Beskrivelse: To gruber og tre stolpehuller.

F20006

Undergrund: Sandet ler / Sandet gruset ler

Muldtykkelse: 20-35cm

Grøftbredde: 4m

Påbegyndt: 6/3 2012

Afsluttet: 9/3 2012

Beskrivelse: Ingen signifikante anlæg.

F20007

Undergrund: Sandet ler / Sandet gruset ler

Muldtykkelse: 20-35cm

Grøftbredde: 4m

Påbegyndt: 6/3 2012

Afsluttet: 9/3 2012

Beskrivelse: Ingen signifikante anlæg.

F20008

Undergrund: Sandet ler

Muldtykkelse: 20-35cm

Grøftbredde: 4m

Påbegyndt: 6/3 2012

Afsluttet: 9/3 2012

Beskrivelse: Ingen signifikante anlæg.

F20009

Undergrund: Sandet ler

Muldtykkelse: 20-35cm

Grøftbredde: 4m

Påbegyndt: 6/3 2012

Afsluttet: 9/3 2012

Beskrivelse: Ingen signifikante anlæg.

F20010

Undergrund: Sandet ler / Sandet gruset ler

Muldtykkelse: 20-35cm

Grøftbredde: 4m

Påbegyndt: 6/3 2012

Afsluttet: 9/3 2012

Beskrivelse: Ingen signifikante anlæg.

F20011

Undergrund: Sandet ler, meget fugtig og stedvist tørvet

Muldtykkelse: 20-25cm

Grøftbredde: 4m

Påbegyndt: 6/3 2012

Afsluttet: 9/3 2012

Beskrivelse: Kulturlag, gruber og keramik.

F20012

Undergrund: Sandet ler, meget fugtig

Muldtykkelse: 20-25cm

Grøftbredde: 4m

Påbegyndt: 6/3 2012

Afsluttet: 9/3 2012

Beskrivelse: Grube og keramik. Udvidelse mellem F20011 og F20012.

F20013

Undergrund: Sandet ler, meget fugtigt og stedvist tørvet

Muldttykkelse: 25cm

Grøftbredde: 2m

Påbegyndt: 7/3 2012

Afsluttet: 13/3 2012

Beskrivelse: Tværgående vej befæstet med træstammer.

F20014

Undergrund: Sandet ler

Muldttykkelse: 20-40cm

Grøftbredde: 4m

Påbegyndt: 7/3 2012

Afsluttet: 13/3 2012

Beskrivelse: I nordenden tydeligvis en gammel losseplads / fyldeplads med en del glas, plastic og teglsten

F20015

Undergrund: Sandet ler, stedvist stenet

Muldttykkelse: 20-35cm

Grøftbredde: 4m

Påbegyndt: 7/3 2012

Afsluttet: 13/3 2012

Beskrivelse: Kulturlag, to kogestensgruber. Et flinteafslag.

F20016

Undergrund: Sandet ler

Muldttykkelse: 25cm

Grøftbredde: 4m

Påbegyndt: 7/3 2012

Afsluttet: 13/3 2012

Beskrivelse: Grube med rødbrændt ler.

F20017

Undergrund: Sandet ler, stedvist dækket med op til en meter ekstra fyldjord

Muldttykkelse: 20-100cm

Grøftbredde: 4m

Påbegyndt: 8/3 2012

Afsluttet: 13/3 2012

Beskrivelse: En kogestensgrube.

F20018

Undergrund: Sandet ler, stedvist stenet sand og gråfarvede vådområder

Muldttykkelse: 30-50cm

Grøftbredde: 4m

Påbegyndt: 8/3 2012

Afsluttet: 13/3 2012

Beskrivelse: Vådområde med udsmidslag. Yngre førromersk- ældre romersk jernalder. Gruber og lavning i syd med førromersk keramik. Udvidelse mod øst til F20022

F20019

Udgår

F20020

Undergrund: Sandet ler, stedvist stenet sand

Muldttykkelse: 30-40cm

Grøftbredde: 4m

Påbegyndt: 9/3 2012

Afsluttet: 14/3 2012

Beskrivelse: To gruber, den ene formentlig moderne.

F20021

Undergrund: Sandet ler, stedvist stenet sand

Muldykkelse: 30-40cm

Grøftbredde: 4m

Påbegyndt: 9/3 2012

Afsluttet: 14/3 2012

Beskrivelse: En grube.

F20022

Undergrund: Sandet ler, stedvist stenet sand, og med gråfarvede vådområder

Muldykkelse: 40-50cm

Grøftbredde: 4m

Påbegyndt: 8/3 2012

Afsluttet: 14/3 2012

Beskrivelse: Kulturlag med keramik fra yngre førromersk og ældre romersk jernalder. En grube og et stolpehul. Udvidelse mod vest til F20018.

F20023

Undergrund: Sandet ler, stedvist stenet sand

Muldykkelse: 25-35cm

Grøftbredde: 4m

Påbegyndt: 12/3 2012

Afsluttet: 14/3 2012

Beskrivelse: Et stolpehul med manganudfældning.

F20024

Undergrund: Sandet ler, stedvist stenet sand

Muldykkelse: 25-35cm

Grøftbredde: 4m

Påbegyndt: 12/3 2012

Afsluttet: 14/3 2012

Beskrivelse: Ingen signifikante anlæg.

F20025

Undergrund: Sandet ler

Muldykkelse: 25cm

Grøftbredde: 4m

Påbegyndt: 12/3 2012

Afsluttet: 15/3 2012

Beskrivelse: Ingen signifikante anlæg

F20026

Undergrund: Sandet ler

Muldykkelse: 25cm

Grøftbredde: 4m

Påbegyndt: 12/3 2012

Afsluttet: 15/3 2012

Beskrivelse: Ingen signifikante anlæg.

F20027

Undergrund: Primært sandet ler, stedvist fint sand / stenet sand

Muldykkelse: 25-40cm

Grøftbredde: 4m

Påbegyndt: 13/3 2012

Afsluttet: 19/3 2012

Beskrivelse: Moderne påfyld i nordlig del. En grube.

F20028

Undergrund: Primært sandet ler, stedvist fint sand / stenet sand

Muldykkelse: 25-40cm

Grøftbredde: 4m

Påbegyndt: 13/3 2012

Afsluttet: 19/3 2012

Beskrivelse: En grube, et stolpehul. Udvidelse mod F20029.

F20029

Undergrund: Primært sandet ler, stedvist stenet sand

Muldykkelse: 30cm

Grøftbredde: 4m

Påbegyndt: 13/3 2012

Afsluttet: 19/3 2012

Beskrivelse: Kogestensgruber og grube med keramik. Udvidelse mod vest til F20028

F20030

Undergrund: Primært sandet ler og vådområde.

Muldykkelse: 30cm

Grøftbredde: 4m

Påbegyndt: 13/3 2012

Afsluttet: 19/3 2012

Beskrivelse: Vådområde med gruber og stolpehuller. Keramik. Udvidet mod øst.

F20031

Undergrund: Primært vådområde og sandet ler.

Muldykkelse: 30cm

Grøftbredde: 4m

Påbegyndt: 13/3 2012

Afsluttet: 19/3 2012

Beskrivelse: Vådområde med udsnid og en grube.

F20032

Undergrund: Primært sandet ler og vådområde.

Muldykkelse: 30 cm

Grøftbredde: 4m

Påbegyndt: 13/3 2012

Afsluttet: 20/3 2012

Beskrivelse: Vådområde.

F20033

Undergrund: Primært sandet ler.

Muldykkelse: 30 cm

Grøftbredde: 4m

Påbegyndt: 13/3 2012

Afsluttet: 20/3 2012

Beskrivelse: Ingen signifikante anlæg.

F20034

Undergrund: Primært sandet ler.

Muldykkelse: 30 cm

Grøftbredde: 4m

Påbegyndt: 13/3 2012

Afsluttet: 20/3 2012

Beskrivelse: Ingen signifikante anlæg.

F20035

Undergrund: Primært leret sand.
Muldtykkelse: 40 cm
Grøftbredde: 4m
Påbegyndt: 14/3 2012
Afsluttet: 20/3 2012
Beskrivelse: En kogestensgrube, et stolpehul.

F20036

Undergrund: Primært leret sand.
Muldtykkelse: 40 cm
Grøftbredde: 4m
Påbegyndt: 14/3 2012
Afsluttet: 20/3 2012
Beskrivelse: Seks kogestensgruber.

F20037

Undergrund: Primært leret sand.
Muldtykkelse: 35 cm
Grøftbredde: 4m
Påbegyndt: 14/3 2012
Afsluttet: 20/3 2012
Beskrivelse: Seks stolpehuller.

F20038

Undergrund: Primært leret sand.
Muldtykkelse: 35 cm
Grøftbredde: 4m
Påbegyndt: 16/3 2012
Afsluttet: 20/3 2012
Beskrivelse: Stykke af agerren og et stolpehul.

F20039

Undergrund: Primært leret sand.
Muldtykkelse: 35 cm
Grøftbredde: 4m
Påbegyndt: 16/3 2012
Afsluttet: 22/3 2012
Beskrivelse: To gruber, og stensamling i syd.

F20040

Undergrund: Primært leret sand.
Muldtykkelse: 35 cm
Grøftbredde: 4m
Påbegyndt: 16/3 2012
Afsluttet: 22/3 2012
Beskrivelse: En mulig grube.

F20041

Undergrund: Primært leret sand.
Muldtykkelse: 35 cm
Grøftbredde: 4m
Påbegyndt: 16/3 2012
Afsluttet: 22/3 2012
Beskrivelse: Ingen signifikante anlæg

F20042

Undergrund: Primært leret sand.

Muldykkelse: 35 cm
Grøftbredde: 4m
Påbegyndt: 16/3 2012
Afsluttet: 22/3 2012
Beskrivelse: Ingen signifikante anlæg.

F20043

Undergrund: Primært sandet ler.
Muldykkelse: 40 cm og mod syd op til 80 cm påført muld.
Grøftbredde: 4m
Påbegyndt: 19/3 2012
Afsluttet: 22/3 2012
Beskrivelse: Et stolpehul.

F20044

Undergrund: Primært sandet ler.
Muldykkelse: 35 cm og mod syd op til 70 cm påført muld.
Grøftbredde: 4m
Påbegyndt: 19/3 2012
Afsluttet: 26/3 2012
Beskrivelse: Ingen signifikante anlæg.

F20045

Undergrund: Primært sandet ler og mod syd op til 70 cm påført muld.
Muldykkelse: 35 cm
Grøftbredde: 4m
Påbegyndt: 10/3 2012
Afsluttet: 26/3 2012
Beskrivelse: Tre gruber. Den nordligste formodentlig fra boplads, førromersk/romersk jernalder.

F20046

Undergrund: Primært sandet ler. I syd op til 70 cm påført muld.
Muldykkelse: 35 cm
Grøftbredde: 4m
Påbegyndt: 19/3 2012
Afsluttet: 22/3 2012
Beskrivelse: Tre stolpehuller.

F20047

Undergrund: Primært sandet ler, i syd op til 70 cm påført muld.
Muldykkelse: 30 cm
Grøftbredde: 4m
Påbegyndt: 20/3 2012
Afsluttet: 26/3 2012
Beskrivelse: Ingen signifikante anlæg.

F20048

Undergrund: Primært leret sand og op til 80 cm påført muld i nord.
Muldykkelse: 30 cm
Grøftbredde: 4m
Påbegyndt: 20/3 2012
Afsluttet: 26/3 2012
Beskrivelse: Rodvælter med spor af aktivitet fra bronzealder og jernalder. Sanderosion i syd.

F20049

Undergrund: Primært leret sand. Op til 90 cm påført muld i syd og nord.
Muldykkelse: 40 cm
Grøftbredde: 4m

Påbegyndt: 20/3 2012

Afsluttet: 26/3 2012

Beskrivelse: To kogestensgruber.

F20050

Undergrund: Primært leret sand.

Muldykkelse: 35 cm

Grøftbredde: 4m

Påbegyndt: 20/3 2012

Afsluttet: 26/3 2012

Beskrivelse: Fire gruber i nordlig del.

F20051

Undergrund: Primært leret sand.

Muldykkelse: 35 cm

Grøftbredde: 4m

Påbegyndt: 21/3 2012

Afsluttet: 26/3 2012

Beskrivelse: Et tvivlsomt stolpehul.

F20052

Undergrund: Primært leret sand.

Muldykkelse: 35 cm

Grøftbredde: 4m

Påbegyndt: 21/3 2012

Afsluttet: 26/3 2012

Beskrivelse: Ingen signifikante anlæg.

F20053

Undergrund: Primært sandet ler.

Muldykkelse: 30 cm

Grøftbredde: 4m

Påbegyndt: 21/3 2012

Afsluttet: 26/3 2012

Beskrivelse: Brønd med keramik fra yngre bronzealder. Lertagningsgrube og stolpehul. Udvidet mod syd.

F20054

Undergrund: Primært sandet ler.

Muldykkelse: 30 cm

Grøftbredde: 4m

Påbegyndt: 21/3 2012

Afsluttet: 26/3 2012

Beskrivelse: Ingen signifikante anlæg.

F20055

Undergrund: Primært sandet ler.

Muldykkelse: 30 cm

Grøftbredde: 4m

Påbegyndt: 21/3 2012

Afsluttet: 26/3 2012

Beskrivelse: Ingen signifikante anlæg.

F20056

Undergrund: Primært sandet ler.

Muldykkelse: 30 cm

Grøftbredde: 4m

Påbegyndt: 21/3 2012

Afsluttet: 26/3 2012

Beskrivelse: Krydses af to agerrener.

F20057

Undergrund: Primært leret sand.

Muldykkelse: 40 cm

Grøftbredde: 4m

Påbegyndt: 21/3 2012

Afsluttet: 26/3 2012

Beskrivelse: Ingen signifikante anlæg.

F20059

Undergrund: Primært vådområde med tørvet eng

Muldykkelse: 40 cm

Grøftbredde: 4m

Påbegyndt: 22/3 2012

Afsluttet: 29/3 2012

Beskrivelse: Ingen signifikante anlæg.

F20060

Undergrund: Primært sandet ler.

Muldykkelse: 40 cm

Grøftbredde: 4m

Påbegyndt: 22/3 2012

Afsluttet: 29/3 2012

Beskrivelse: Tre kogestensgruber i nord.

F20061

Undergrund: Primært sandet ler.

Muldykkelse: 40 cm

Grøftbredde: 4m

Påbegyndt: 22/3 2012

Afsluttet: 29/3 2012

Beskrivelse: Ingen signifikante anlæg.

F20062

Undergrund: Primært sandet ler.

Muldykkelse: 35 cm

Grøftbredde: 4m

Påbegyndt: 26/ 2012

Afsluttet: 29/3 2012

Beskrivelse: Skelgrøft øst-vest

F20063

Undergrund: Primært sandet ler.

Muldykkelse: 35 cm

Grøftbredde: 4m

Påbegyndt: 26/3 2012

Afsluttet: 29/3 2012

Beskrivelse: Skelgrøft øst-vest

F20064

Undergrund: Primært sandet ler.

Muldykkelse: 35 cm

Grøftbredde: 4m

Påbegyndt: 26/3 2012

Afsluttet: 29/3 2012

Beskrivelse: Skelgrøft øst-vest og kogestensgrube, formentlig jernalder.

F20065

Undergrund: Primært sandet ler.
Muldykkelse: 35 cm
Grøftbredde: 4m
Påbegyndt: 26/3 2012
Afsluttet: 29/3 2012
Beskrivelse: Skelgrøft øst-vest, grube eller rodvælter.

F20066

Undergrund: Primært sandet ler.
Muldykkelse: 35 cm
Grøftbredde: 4m
Påbegyndt: 26/3 2012
Afsluttet: 29/3 2012
Beskrivelse: Skelgrøft øst-vest. Kogestensgrube.

F20067

Undergrund: Primært sandet ler.
Muldykkelse: 35 cm
Grøftbredde: 4m
Påbegyndt: 26/3 2012
Afsluttet: 29/3 2012
Beskrivelse: Skelgrøft øst-vest. En grube, en kogestensgrube og et stolpehul.

F20068

Undergrund: Primært sandet ler.
Muldykkelse: 35 cm
Grøftbredde: 4m
Påbegyndt: 26/3 2012
Afsluttet: 30/3 2012
Beskrivelse: Skelgrøft øst-vest.

F20070

Undergrund: Tørv, mose og vådområde.
Muldykkelse: 20 cm
Grøftbredde: 4m
Påbegyndt: 26/3 2012
Afsluttet: 29/3 2012
Beskrivelse: Ingen signifikante anlæg, men spredte fund af flint i fladen.

F20071

Undergrund: Primært sandet ler.
Muldykkelse: 30 cm
Grøftbredde: 4m
Påbegyndt: 28/3 2012
Afsluttet: 30/3 2012
Beskrivelse: To gruber og et stolpehul samt moderne grøft. Spredte fund af flint i fladen.

F20072

Undergrund: Primært sandet ler.
Muldykkelse: 30 cm
Grøftbredde: 4m
Påbegyndt: 28/3 2012
Afsluttet: 30/3 2012
Beskrivelse: Vådområde med fund. Spredte fund af flint i fladen. Et stolpehul.

F20073

Undergrund: Primært sandet ler, mose mod nord.

Muldykkelse: 30 cm
Grøftbredde: 4m
Påbegyndt: 28/3 2012
Afsluttet: 30/3 2012

Beskrivelse: Tre kogestensgruber og to stolpehuller. Spredte fund af flint i fladen.

F20074

Undergrund: Mose
Muldykkelse: 40 cm
Grøftbredde: 4m
Påbegyndt: 28/3 2012
Afsluttet: 30/3 2012

Beskrivelse: Ingen signifikante anlæg. Spredte fund af flint i fladen.

F20075

Undergrund: Mose
Muldykkelse: 40 cm
Grøftbredde: 4m
Påbegyndt: 28/3 2012
Afsluttet: 30/3 2012

Beskrivelse: Ingen signifikante anlæg. Spredte fund af flint i fladen.

F20076

Undergrund: Mose
Muldykkelse: 40 cm
Grøftbredde: 4m
Påbegyndt: 28/3 2012
Afsluttet: 30/3 2012

Beskrivelse: Ingen signifikante anlæg. Spredte fund af flint i fladen.

F20077

Undergrund: Primært sandet ler og vådområder.
Muldykkelse: 30 cm
Grøftbredde: 4m
Påbegyndt: 29/3 2012
Afsluttet: 30/3 2012

Beskrivelse: Udvidelse med skelgrøft og grube med keramik fra yngre romersk jernalder. Udvidelse i øst med hus i to faser og mindre økonomibygning fra yngre romersk jernalder.

F20078

Undergrund: Primært sandet ler og vandhul med tørv.
Muldykkelse: 30 cm
Grøftbredde: 4m
Påbegyndt: 29/3 2012
Afsluttet: 30/3 2012

Beskrivelse: Kogestensgrube.

F20079

Undergrund: Primært sandet ler og mose.
Muldykkelse: 30 cm
Grøftbredde: 4m
Påbegyndt: 29/3 2012
Afsluttet: 30/3 2012

Beskrivelse: Ingen signifikante anlæg.

F20080

Undergrund: Primært sandet ler.
Muldykkelse: 35 cm

Grøftbredde: 4m
Påbegyndt: 11/4 2012
Afsluttet: 16/4 2012
Beskrivelse: En mulig grube og en kogestensgrube.

F20081

Undergrund: Primært sandet ler.
Muldtykkelse: 35 cm
Grøftbredde: 4m
Påbegyndt: 11/4 2012
Afsluttet: 16/4 2012
Beskrivelse: Tre gruber.

F20082

Undergrund: Primært sandet ler.
Muldtykkelse: 35 cm
Grøftbredde: 4m
Påbegyndt: 11/4 2012
Afsluttet: 16/4 2012
Beskrivelse: En kogestensgrube.

F20083

Undergrund: Primært sandet ler.
Muldtykkelse: 35 cm
Grøftbredde: 4m
Påbegyndt: 12/4 2012
Afsluttet: 1/4 2012
Beskrivelse: Del af udvidelse med minimum tre huse og to saddeltagshegn fra yngre romersk jernalder. En del gruber. Del af bebyggelse fundet i udgravning SIM 38/2010.

F20084

Undergrund: Primært sandet ler.
Muldtykkelse: 35 cm
Grøftbredde: 4m
Påbegyndt: 12/4 2012
Afsluttet: 18/4 2012
Beskrivelse: Del af udvidelse med mindst tre huse og to saddeltagshegn fra yngre romersk jernalder. En del gruber. Del af bebyggelse fundet i udgravning SIM 38/2010

F20085

Undergrund: Primært sandet ler.
Muldtykkelse: 40 cm
Grøftbredde: 4m
Påbegyndt: 11/4 2012
Afsluttet: 16/4 2012
Beskrivelse: Udvidelser med grubekompleks, kulturlag, stolpehuller og urnegrav. Keramik.

F20086

Undergrund: Primært sandet ler, omsat tørv og vådområde.
Muldtykkelse: 40 cm
Grøftbredde: 4m
Påbegyndt: 11/4 2012
Afsluttet: 16/ 2012
Beskrivelse: Grubekomplekser og vådområde med megen keramik fra ældre romersk jernalder.

F20087

Undergrund: Primært sandet ler.
Muldtykkelse: 40 cm

Grøftbredde: 4m
Påbegyndt: 16/4 2012
Afsluttet: 18/4 2012
Beskrivelse: Ingen signifikante anlæg.

F20088

Undergrund: Primært sandet ler.
Mulddykkelse: 40 cm
Grøftbredde: 4m
Påbegyndt: 16/4 2012
Afsluttet: 18/4 2012
Beskrivelse: To gruber.

F20089

Undergrund: Primært sandet ler, vådområder og naturlig sænkning. Kogestensgrube
Mulddykkelse: 35 cm
Grøftbredde: 4m
Påbegyndt: 16/4 2012
Afsluttet: 18/4 2012
Beskrivelse: Enkelte gruber og i øst to huse fra yngre germansk jernalder, hvoraf kun sydvæggen er bevaret i det ene. Dobbelte vægstolper. Forstyrres i øst af gylletank.

F20090

Undergrund: Primært sandet ler.
Mulddykkelse: 35 cm
Grøftbredde: 4m
Påbegyndt: 9/5 2012
Afsluttet: 15/5 2012
Beskrivelse: En kogestensgrube.

F20091

Undergrund: Primært sandet ler.
Mulddykkelse: 35 cm
Grøftbredde: 4m
Påbegyndt: 9/5 2012
Afsluttet: 15/5 2012
Beskrivelse: Ingen signifikante anlæg.

F20092

Undergrund: Primært sandet ler.
Mulddykkelse: 35 cm
Grøftbredde: 4m
Påbegyndt: 9/5 2012
Afsluttet: 15/5 2012
Beskrivelse: Kulturlag, grøft og gruber med keramik fra førromersk og ældre romersk jernalder. Grøften er udvidet.

F20094

Undergrund: Primært sandet ler, mose og tørv.
Mulddykkelse: 30 cm
Grøftbredde: 4m
Påbegyndt: 9/5 2012
Afsluttet: 15/5 2012
Beskrivelse: Kogestensgruber og gruber.

F20095

Undergrund: Primært sandet ler og mose.
Mulddykkelse: 30 cm

Grøftbredde: 4m
Påbegyndt: 9/5 2012
Afsluttet: 15/5 2012
Beskrivelse: Rodvælter og moderne stolper.

F20096

Undergrund: Primært sandet ler og mose.
Muldtykkelse: 35 cm
Grøftbredde: 4m
Påbegyndt: 11/5 2012
Afsluttet: 16/5 2012
Beskrivelse: Rodvælter og stendræn.

F20097

Undergrund: Primært sandet ler og tørv.
Muldtykkelse: 35 cm
Grøftbredde: 4m
Påbegyndt: 14/5 2012
Afsluttet: 17/5 2012
Beskrivelse: Ingen signifikante anlæg.

F20098

Undergrund: Primært sandet ler, mose og tørv.
Muldtykkelse: 35 cm
Grøftbredde: 4m
Påbegyndt: 14/5 2012
Afsluttet: 16/5 2012
Beskrivelse: Grube og mose.

F20099

Undergrund: Mose
Muldtykkelse: 30 cm
Grøftbredde: 4m
Påbegyndt: 14/5 2012
Afsluttet: 21/5 2012
Beskrivelse: Mose, men ingen signifikante anlæg.

F20100

Undergrund: Primært tørv
Muldtykkelse: 20 cm
Grøftbredde: 4m
Påbegyndt: 14/5 2012
Afsluttet: 21/5 2012
Beskrivelse: Ingen signifikante anlæg.

F20101

Undergrund: Primært tørv
Muldtykkelse: 20 cm
Grøftbredde: 4m
Påbegyndt: 14/5 2012
Afsluttet: 21/5 2012
Beskrivelse: Ingen signifikante anlæg.

F20102

Undergrund: Primært sandet ler.
Muldtykkelse: 30 cm
Grøftbredde: 4m
Påbegyndt: 15/5 2012

Afsluttet: 21/5 2012

Beskrivelse: Fundfattigt kulturlag.

F20104

Undergrund: Primært sandet ler.

Muldykkelse: 35 cm

Grøftbredde: 4m

Påbegyndt: 15/5 2012

Afsluttet: 21/5 2012

Beskrivelse: Fundfattigt kulturlag.

F20105

Undergrund: Primært sandet ler.

Muldykkelse: 35 cm

Grøftbredde: 4m

Påbegyndt: 15/5 2012

Afsluttet: 22/5 2012

Beskrivelse: Fundfattigt kulturlag

F20106

Undergrund: Primært sandet ler.

Muldykkelse: 35 cm

Grøftbredde: 4m

Påbegyndt: 15/5 2012

Afsluttet: 22/5 2012

Beskrivelse: Ingen signifikante anlæg.

F20110

Undergrund: Primært sandet ler, vådområde og eng.

Muldykkelse: 40 cm

Grøftbredde: 4m

Påbegyndt: 16/5 2012

Afsluttet: 22/5 2012

Beskrivelse: Ingen signifikante anlæg.

F20111

Undergrund: Primært sandet ler.

Muldykkelse: 40 cm

Grøftbredde: 4m

Påbegyndt: 16/5 2012

Afsluttet: 22/5 2012

Beskrivelse: Grube eller brønd og grøft.

F20112

Undergrund: Primært sandet ler.

Muldykkelse: 40 cm

Grøftbredde: 4m

Påbegyndt: 16/5 2012

Afsluttet: 22/5 2012

Beskrivelse: En kogestensgrube

F20113

Undergrund: Primært sandet ler og vådområde.

Muldykkelse: 40 cm

Grøftbredde: 4m

Påbegyndt: 16/5 2012

Afsluttet: 22/5 2012

Beskrivelse: Vådområde og grube med trækulsnister.

F20114

Undergrund: Primært sandet ler.
Muldykkelse: 40 cm
Grøftbredde: 4m
Påbegyndt: 16/5 2012
Afsluttet: 22/5 2012
Beskrivelse: Kogestensgrube.

F20115

Undergrund: Primært sandet ler.
Muldykkelse: 40 cm
Grøftbredde: 4m
Påbegyndt: 16/5 2012
Afsluttet: 22/5 2012
Beskrivelse: Ingen signifikante anlæg.

F20116

Undergrund: Primært sandet ler.
Muldykkelse: 40 cm
Grøftbredde: 4m
Påbegyndt: 16/5 2012
Afsluttet: 22/5 2012
Beskrivelse: Fund og anlæg fra yngre førromersk jernalder og ældre romersk jernalder. To huskonstruktioner, hegnsgrøfter og gruber. Bør ses i sammenhæng med udgravning SIM 40/...

F20117

Undergrund: Primært sandet ler.
Muldykkelse: 40 cm
Grøftbredde: 4m
Påbegyndt: 16/5 2012
Afsluttet: 22/5 2012
Beskrivelse: Kulturlag, gruber og enkelte stolpehuller. Formentlig førromersk jernalder.

F20118

Undergrund: Primært sandet ler og tørv, vådområde.
Muldykkelse: 35 cm over 30 cm tørv
Grøftbredde: 4m
Påbegyndt: 16/4 2012
Afsluttet: 18/4 2012
Beskrivelse: Vådområde med få spor af jernalder.

F20119

Undergrund: Primært sandet ler.
Muldykkelse: 40 cm
Grøftbredde: 4m
Påbegyndt: 16/5 2012
Afsluttet: 22/5 2012
Beskrivelse: Stolperække, der kan være sydlig del af huskonstruktion eller saddeltagshegn. Kogestensgruber, gruber og en mulig grav. Formentlig yngre romersk jernalder.

Grøft numre F20058, F20069, F20093, F20103, F20107, F20108 og F20109 findes ikke på planen og er ikke brugt i opmåling i feltet. Der var to F20089, hvor det ene er omdøbt til F20118 og en grøft uden oprindeligt tildelt nummer er tildelt F20119.